

Dữ liệu thị trường ngày 01/04/2025

Tổng quan	VN-Index	HNX-Index
Chỉ số	1.317,33	236,42
Thay đổi (điểm)	10.47	1.36
Thay đổi (%)	0.80	0.58
KLGD (triệu cp)	620	74
GTGD (tỷ đồng)	15.025	1.127
NĐT nước ngoài giao dịch ròng		
HOSE	-439	(tỷ đồng)
HNX		37(tỷ)
UPCOM	-22	(tỷ đồng)

VN-Index



Top cổ phiếu ảnh hưởng VNINDEX

Ảnh hưởng tích cực:
VHM, VIC, VCB, TCB, MBB ...

Ảnh hưởng tiêu cực:
GVR, FRT, MSN, FPT, MWG ...

THỊ TRƯỜNG CHỊU TÁC ĐỘNG CỦA CHÍNH SÁCH THƯƠNG MẠI TOÀN CẦU

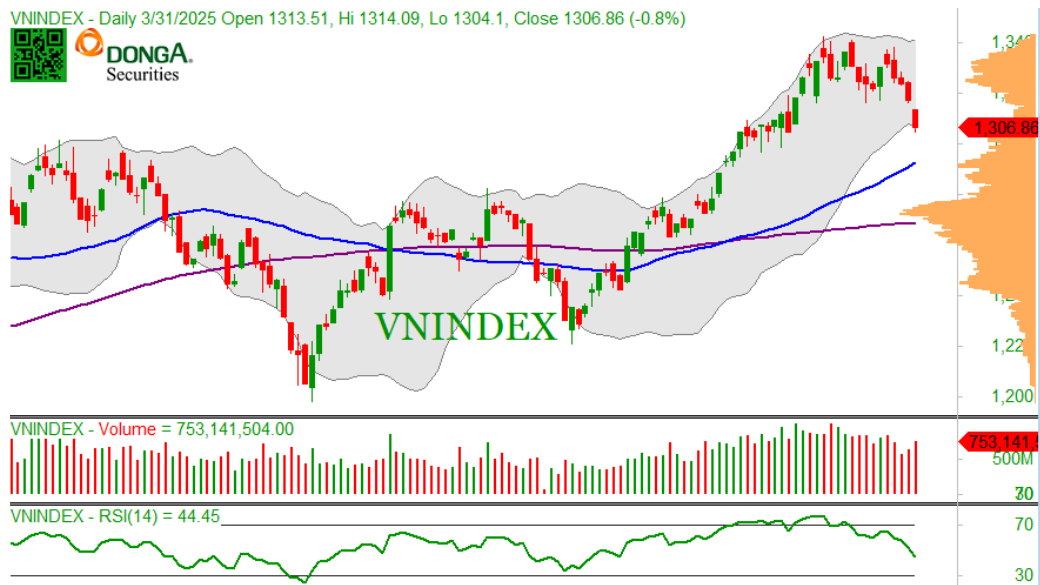
Chuyển động thị trường và dự báo:

VNindex phục hồi kỹ thuật sau phiên giảm sâu, chỉ số tăng điểm nhưng thanh khoản thị trường ở mức thấp. Nhà đầu tư vẫn thận trọng trong việc nắm giữ cổ phiếu khi những bất định về thuế quan và căng thẳng địa chính trị làm cho rủi ro của thị trường đang ở mức cao. Giao dịch tích cực ở các cổ phiếu trong rổ chỉ số VN30, với hai mươi hai mã tăng giá. Nhóm cổ phiếu cao su đang có dự án chuyển đổi đất làm khu công nghiệp tiếp tục bị giảm giá. Cổ phiếu công nghệ, bán lẻ, hàng tiêu dùng cũng chịu mức giảm giá đáng kể. Giá trị giao dịch qua sàn HOSE chỉ đạt mười lăm ngàn tỷ đồng, thấp nhất hai tháng qua. Khối ngoại tiếp đà bán ròng, trong đó chủ yếu bán SSI, FRT, MSN và mua ròng trên các mã VRE. VHM. Thị trường vẫn chưa thoát khỏi giai đoạn điều chỉnh, chỉ số VNindex đang giao dịch dưới ngưỡng kháng cự. VNindex cần đóng cửa trên 1320 điểm để cải thiện xu hướng tiêu cực và đi vào vùng tích lũy trước đó. Nhà đầu tư có thể nắm giữ danh mục chờ tín hiệu thị trường rõ ràng hơn, quan tâm nhóm cổ phiếu ngân hàng, chứng khoán, cổ phiếu khu công nghiệp.

CỔ PHIẾU QUAN TÂM: STB, CTG, SSI, VCI, SZC, GVR.

Một vài thông tin thị trường, doanh nghiệp hoặc ngành nghề:

- Ngày 01/04/2025, Bộ Công Thương đã ban hành Quyết định số 914/QĐ-BCT áp dụng thuế chống bán phá giá tạm thời đối với một số sản phẩm thép mạ có xuất xứ từ Trung Quốc và Hàn Quốc. Mức thuế chống bán phá giá tạm thời cao nhất là 37,13% đối với thép mạ xuất xứ từ Trung Quốc và 15,67% đối với thép mạ từ Hàn Quốc. Theo số liệu hải quan, lượng nhập khẩu thép mạ từ hai quốc gia này trong 12 tháng tính đến hết tháng 3 năm 2024 đã đạt 454 nghìn tấn, tăng 91% so với cùng kỳ năm 2023. Sau khi khởi xướng vụ việc, lượng nhập khẩu vẫn tiếp tục gia tăng mạnh mẽ, đạt gần 382 nghìn tấn trong 9 tháng cuối năm 2024 (tăng 20% so với cùng kỳ). Do đó, Bộ Công Thương quyết định áp dụng biện pháp chống bán phá giá tạm thời để ngăn chặn tình trạng gia tăng nhập khẩu thép mạ, giúp bảo vệ ngành sản xuất trong nước khỏi thiệt hại nghiêm trọng. Mới đây, theo Bộ Tài chính, lũy kế từ đầu năm đến ngày 31/3, giải ngân vốn đầu tư công ước đạt 78.712 tỷ đồng, đạt 8,98% kế hoạch, đạt 9,53% kế hoạch Thủ tướng giao, nhưng thấp hơn cùng kỳ năm 2024 (cùng kỳ đạt 12,27% kế hoạch). Thủ tướng vừa qua đã đã có những chỉ đạo tập trung giải quyết dứt điểm với 1533 dự án đang gặp khó khăn, vướng mắc. (chinhphu.vn, vietnambiz.vn, pvtm.gov.vn)



PHÒNG PHÂN TÍCH-ĐẦU TƯ

Địa chỉ: 468 Nguyễn Thị Minh Khai P2 Q3
TP Hồ Chí Minh
Tel: 84 28 38336333

DANH MỤC KHUYẾN NGHỊ THÁNG 03.2025: (so với T2.2025 loại KDH HT1 HHV, thêm mới DXG, SSI, SIP)

Mã	Thông tin	Ngày khuyến nghị	Giá đóng cửa tại ngày khuyến nghị	Giá mục tiêu	Giá cắt lỗ	Tỷ suất sinh lời kỳ vọng
DXG	- Dự kiến doanh nghiệp mở bán dự án Gem Riverside trong cuối quý 1 hoặc đầu quý 2. Đây là dự án mang lại dòng tiền lớn trong những năm tới với tổng giá trị trên 25 nghìn tỷ. Kỳ vọng mức độ hấp thụ của thị trường cũng sẽ ở mức khả quan, khi dự án này nằm gần các dự án như Eaton Park hay Global City với giá mở bán cao, khoảng 120-130 triệu/m ² . Những những nhịp rung lắc là cơ hội giải ngân với DXG.	07/03/2025	16.350	17.800	15.800	8,9%
CTG	- Lợi nhuận trước thuế Q4 tăng 61% so với cùng kỳ, doanh thu tăng trong khi các chi phí hoạt động được kiểm soát, điều này thúc đẩy lợi nhuận tăng mạnh. Tín dụng tăng 7,2% so với quý trước và tăng 16,8% so với thời điểm đầu năm. CTG là ngân hàng có mức tăng trưởng tín dụng mạnh nhất trong nhóm BID, CTG, VCB. Chất lượng tài sản cải thiện với nợ xấu giảm còn 1,25% trong khi quý 3 là 1,45%, tỷ lệ LLR cũng được cải thiện lên mức 171%. Chính phủ định hướng tăng trưởng tín dụng 2025 toàn ngành đạt 16%, tập trung đẩy mạnh giải ngân đầu tư công, chúng tôi tin rằng CTG sẽ tiếp tục được hưởng lợi và tăng trưởng mạnh trong 2025. Chúng tôi tiếp tục giữ khuyến nghị với CTG trong tháng 3.	07/03/2025	42.400	46.000	41.200	8,5%
CTD	- Trong 2 tháng đầu năm, CTD đã khởi công nhiều dự án, như dự án Selavia giai đoạn 2 với tổng mức đầu tư 30 nghìn tỷ, trúng thầu gói thầu 11.5 trong dự án sân bay Long Thành,...Chúng tôi cũng nhận thấy nhiều dự án của Sun Group với chủ thầu xây dựng là Coteccons. Trong năm 2024, tỷ lệ repeat sales của CTD tăng từ 30 lên 70% trong bối cảnh ngành bất động sản cả nước chưa hồi phục mạnh. Kỳ vọng CTD sẽ tiếp tục trúng nhiều gói thầu hơn khi ngành BĐS cả nước hồi phục những năm tới. CTD đã đạt mục tiêu 90 trong tháng 2, chúng tôi nâng khuyến nghị cho CTD lên mức 105, ước đạt CTD lợi nhuận 600 tỷ trong năm 2025 với tăng trưởng 2025-2027 bình quân 20%/năm.	07/03/2025	94.000	103.000	89.000	9,6%
SSI	- Thanh khoản thị trường hồi phục trong những tháng đầu năm 2025, bắt chập việc khôi ngoại bán ròng. Chúng tôi kỳ vọng dư nợ margin của các cty chứng khoán sẽ tăng mạnh trong quý 1. SSI cũng thực hiện một số thương vụ trong quý 1 như tư vấn CBA thoái vốn VIB, tư vấn cho Becamex chào bán lượng cổ phần với giá trị gần 21 nghìn tỷ. Vào cuối tháng 3, dự kiến FTSE sẽ có những sơ bộ đầu tiên trong việc xem xét nâng hạng cho thị trường chứng khoán Việt Nam vào tháng 9 cũng là chất xúc tác đối với ngành chứng khoán.	07/03/2025	26.900	29.100	26.000	8,2%
VCG	- Năm 2025 là năm cao điểm của hoàn thành nhiều dự án đầu tư công như tuyến cao tốc Bắc Nam giai đoạn 2, dự án sân bay Long Thành, điều này sẽ giúp cho VCG ghi nhận doanh thu mảng Xây lắp tăng trưởng mạnh. Trong khi mảng bất động sản kỳ vọng cũng sẽ tiếp tục bán giao trong thời gian tới các dự án Khu đô thị đại lộ Hoà Bình, Vinaconex Móng Cái. Chúng tôi cũng kỳ vọng VCG sẽ ghi nhận khoản lợi nhuận bất thường trong thoái vốn mảng bất động sản. Hai tháng đầu năm, giải ngân đầu tư công tích cực khi tăng trưởng 53% so với cùng kỳ. Chúng tôi tiếp tục giữ khuyến nghị với VCG trong tháng 2 sang tháng 3.	07/03/2025	21.600	23.500	20.700	8,8%
SIP	- SIP sở hữu quỹ đất gần 1000 hecta sẵn sàng cho thuê tại khu vực miền Nam. Khu công nghiệp Phước Đông được hưởng lợi lớn khi trong 2 tháng đầu năm, thu hút FDI của Tây Ninh đạt 262 triệu USD và 61 triệu USD vốn điều chỉnh tăng thêm, đây là kết quả cao áp đảo so với cùng kỳ, khi số liệu cập nhật được trong 10 tháng năm 2024, Tây Ninh chỉ thu hút được 145 triệu USD. SIP cũng đang đẩy mạnh phân khúc cho thuê nhà xưởng trong 2025.	07/03/2025	89.600	98.000	86.500	9,4%

HIỆU SUẤT KHUYẾN NGHỊ DANH MỤC THÁNG

Danh sách khuyến nghị tháng 1.2025

Mã CP	Ngày khuyến nghị	Giá đóng cửa ngày khuyến nghị	Ngày chốt danh mục	Giá đóng cửa ngày chốt danh mục	Tỷ suất sinh lời
KDH	13/01/2025	34.450	06/02/2025	34.600	0,44%
HAH	13/01/2025	49.450	06/02/2025	54.100	9,40%
STB	13/01/2025	35.300	06/02/2025	37.350	5,81%
CTG	13/01/2025	37.700	06/02/2025	39.500	4,77%
CTD	13/01/2025	71.200	06/02/2025	81.900	15,03%
VNINDEX	13/01/2025	1235,65	06/02/2025	1271,48	2,90%
Tỷ suất sinh lời trung bình giai đoạn 13/01 - 06/02					7,09%

Danh sách khuyến nghị tháng 2.2025

Mã CP	Ngày khuyến nghị	Giá đóng cửa ngày khuyến nghị	Ngày chốt danh mục	Giá đóng cửa ngày chốt danh mục	Tỷ suất sinh lời
KDH	07/02/2025	34.550	06/03/2025	33.550	-2,89%
CTG	07/02/2025	40.800	06/03/2025	41.650	2,08%
CTD	07/02/2025	81.900	06/03/2025	96.000	17,22%
HT1	07/02/2025	12.450	06/03/2025	12.550	0,80%
VCG	07/02/2025	20.300	06/03/2025	22.000	8,37%
HHV	07/02/2025	12.550	06/03/2025	12.800	1,99%
VNINDEX	07/02/2025	1275,2	06/03/2025	1318,22	3,37%
Tỷ suất sinh lời trung bình giai đoạn 13/01 - 06/02					4,60%

TỔ CHỨC THỰC HIỆN BÁO CÁO

Công ty Chứng khoán Ngân hàng Đông Á (gọi tắt là DAS) là thành viên của Ngân hàng số Vikki, hiện là một trong các định chế tài chính lớn nhất Việt Nam. DAS cũng là một thành viên chính thức của thị trường chứng khoán Việt Nam, và đang đi đầu trong một số dịch vụ tài chính có công nghệ cao. Công ty hiện có đầy đủ các nghiệp vụ chứng khoán gồm: Môi giới, Tự doanh, Tư vấn tài chính và Tư vấn đầu tư, Lưu ký chứng khoán.

Hệ thống chi nhánh

- **Trụ sở chính:**

Địa chỉ: Tầng 2 & 3 Tòa nhà 468 Nguyễn Thị Minh Khai, P.2, Q.3, TP. HCM

Điện thoại: (8428) 3833 6333

Fax: (028) 3833 3891

- **Chi nhánh Sài Gòn:**

Địa chỉ: 60–70 Nguyễn Công Trứ, P. Nguyễn Thái Bình, Quận 1, TP. HCM

Điện thoại: (028) 3821 8666

Fax: (028) 3821.4891

- **Chi nhánh Hà Nội:**

Địa chỉ: 181 Nguyễn Lương Bằng, Q. Đống Đa, Hà Nội

Điện thoại: (024) 3944 5175

Fax: (024) 3944 5178 - 3944 5176

KHUYẾN CÁO

Báo cáo này chỉ nhằm cung cấp thông tin cho các tổ chức đầu tư cũng như nhà đầu tư cá nhân và không hàm ý đưa ra lời khuyên chào mua hay bán bất kỳ chứng khoán nào. Các quan điểm và nhận định trình bày trong báo cáo không tính đến sự khác biệt về mục tiêu và chiến lược cụ thể của từng nhà đầu tư. Nhà đầu tư nên xem báo cáo này như một nguồn tham khảo và phải chịu toàn bộ trách nhiệm đối với quyết định đầu tư của mình. Công ty Chứng khoán Ngân hàng Đông Á (DAS) tuyệt đối không chịu trách nhiệm bất kỳ thiệt hại nào liên quan đến việc sử dụng toàn bộ hoặc từng phần thông tin của báo cáo này.

Các quan điểm, nhận định, đánh giá trong báo cáo là quan điểm cá nhân của cá nhân người viết mà không đại diện cho quan điểm của DAS và có thể thay đổi mà không cần báo trước.

Thông tin sử dụng trong báo cáo này được DAS thu thập từ nguồn đáng tin cậy vào thời điểm công bố. Tuy nhiên, DAS không đảm bảo độ chính xác thông tin này.

Báo cáo này là tài sản và được giữ bản quyền bởi DAS. Không được phép sao chép, phát hành cũng như tái phân phối báo cáo vì bất kỳ mục đích gì nếu không có văn bản chấp thuận của DAS. Vui lòng ghi rõ nguồn khi trích dẫn nếu sử dụng các thông tin trong báo cáo này.