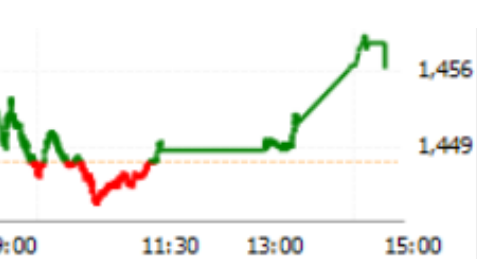


## Dữ liệu thị trường ngày 05/11/2021

Tổng quan	VN-Index	HNX-Index
Chỉ số	<b>1456.51</b>	<b>427.64</b>
Thay đổi (điểm)	8.17	5.22
Thay đổi (%)	0.56	1.24
KLGD (triệu cp)	874	147
GTGD (tỷ đồng)	26.140	3.498

NĐT nước ngoài giao dịch ròng		
HOSE	226	(tỷ đồng)
HNX	7	(tỷ đồng)
UPCOM	-12	(tỷ đồng)

## VN-Index



## Top cổ phiếu ảnh hưởng VNINDEX

**Ảnh hưởng tích cực:**  
GAS, SHB, VNM, PLX, MWG ...

**Ảnh hưởng tiêu cực:**  
VCB, VHM, BID, TCB, MBB ...

## PHÒNG PHÂN TÍCH-ĐẦU TƯ

Địa chỉ: 468 Nguyễn Thị Minh Khai P2 Q3  
TP Hồ Chí Minh  
Tel: 84 28 38336333

## DÒNG TIỀN CHẤP NHẬN MUA TRÊN NỀN GIÁ MỚI

### Kịch bản nào cho thị trường:

Thị trường kết thúc tuần giao dịch sôi động với thanh khoản khớp lệnh tính theo tuần đạt mức cao nhất từ trước đến nay, điểm số vẫn giữ được mức tăng trên đỉnh lịch sử, chứng tỏ dòng tiền đầu tư vẫn đang lựa chọn kênh giao dịch chứng khoán mặc dù các hoạt động sản xuất kinh doanh đã khởi động trở lại sau thời gian giãn cách xã hội. Quan sát sự vận động của các nhóm ngành, chúng tôi nhận thấy dòng tiền liên tục tìm kiếm cơ hội mới nhưng cũng không có hiện tượng rút lui rõ rệt ở nhóm ngành nào, điển hình như phiên cuối tuần nhóm cổ phiếu liên quan tới nông nghiệp, sản xuất lương thực thực phẩm được săn đón trong khi nhóm cổ phiếu tài chính, ngân hàng chỉ bị chốt lời nhẹ. Thanh khoản cao và sự luân phiên tăng giảm giữa các nhóm cổ phiếu kỳ vọng sẽ giúp cho chỉ số chung hình thành nền giá cao mới, VNindex tiếp tục duy trì trên vùng 1.420 điểm và xu hướng trung hạn của VNindex vẫn là tăng giá.

### Hành động:

Nhà đầu tư có thể tiếp tục nắm giữ danh mục và giải ngân thêm trong những phiên thị trường điều chỉnh, đối với các giao dịch ngắn hạn có thể quan tâm nhóm cổ phiếu sản xuất nông nghiệp và nhóm xuất khẩu thủy sản đang phục hồi sản xuất sau dịch.

### Một vài thông tin vĩ mô đáng quan tâm và dự báo:

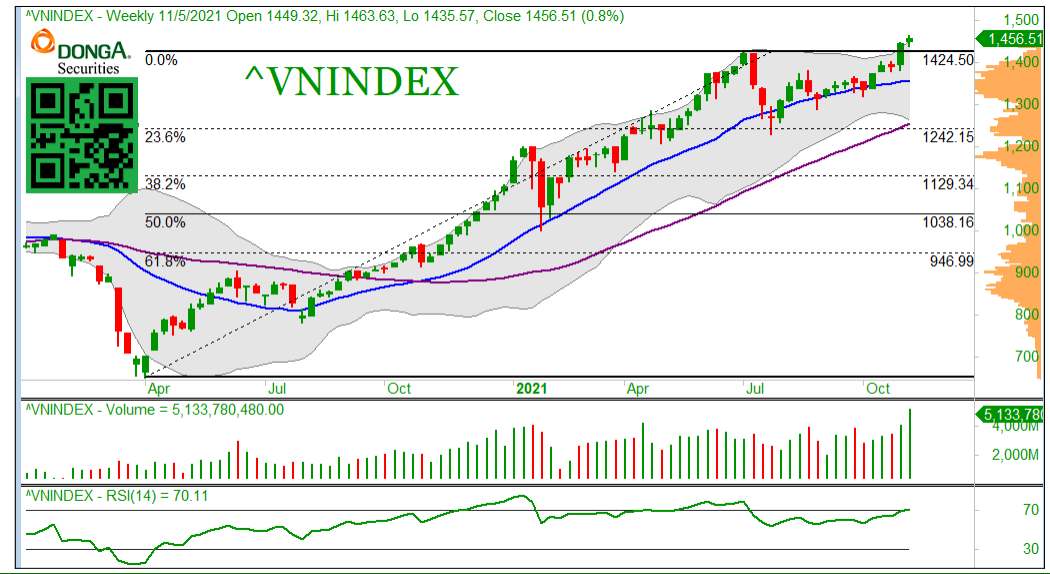
- Kết quả phiên giao dịch cuối tuần 5/11, chỉ số Nikkei 225 Nhật Bản giảm 0.61%, Hangseng Index Hồng Kông giảm 1.41%, Shanghai Composite Thượng Hải giảm 1%, Kospi Hàn Quốc giảm 0.47%, ASX200 Australia tăng 0.39%.

- Cổ phiếu công ty BĐS Trung Quốc Kaisa Group cùng một số đơn vị trực thuộc niêm yết tại Hong Kong bị tạm ngừng giao dịch. Kaisa Group ngày 4/11 thông báo đơn vị tài chính của tập đoàn đã quá hạn thanh toán với một sản phẩm quản lý tài sản. Kaisa là bên phát hành trái phiếu lợi suất cao mệnh giá USD lớn thứ hai trong các nhà phát triển bất động sản Trung Quốc, theo Natixis, sau Evergrande. (nguồn NDH.VN)

- Giá thực phẩm toàn cầu đang tăng phi mã, điều này đã gây áp lực lạm phát lên người tiêu dùng. Theo Bloomberg đưa tin, Liên Hợp Quốc đang theo dõi biến động giá cả các mặt hàng từ lúa mì đến dầu thực vật thông qua các chỉ số đánh giá của họ, giá cả các mặt hàng này đã tăng mạnh mẽ và đang ở vùng cao nhất trong một thập kỷ. Điều này tác động rất lớn để các hộ gia đình, những đối tượng chịu ảnh hưởng từ dịch bệnh, và càng tăng thêm mối lo ngại với các chính sách điều hành của các ngân hàng trung ương.

## CỔ PHIẾU QUAN TÂM: GMD, PTB, DGC, DHC, PLC, SGP, ANV.

Danh sách chi tiết khuyến nghị vui lòng xem trang 2.



## DANH MỤC KHUYẾN NGHỊ

Mã	Thông tin	Ngày khuyến nghị	Giá khuyến nghị Mua	Giá mục tiêu	Upside	Hành động
DGC	<p>- Chính sách theo đuổi việc giảm ô nhiễm môi trường của Trung Quốc, qua đó nước này đã giảm việc sản xuất các loại hóa chất trong đó có các hóa chất từ Photpho, bao gồm phot pho vàng và axit photphoric nhiệt. Việc này đã thúc đẩy giá hóa chất trên thị trường tăng mạnh, trong khi đó, DGC chỉ mới bắt đầu tăng giá các sản phẩm bán ra từ Quý 3, dự địa đề tăng giá vẫn sẽ tiếp tục và duy trì mức nền cao ở Q4.</p> <p><b>- Update 22/09: Giữ khuyến nghị MUA, giá mục tiêu 184.000 đồng.</b></p>	20/04/2021	60.800	184.000	202,6%	MUA
DHC	<p>- DHC công bố BCKQ KD Quý 3, doanh thu đạt 948,4 tỷ đồng, LNST đạt 87,6 tỷ đồng, lần lượt tăng 35% và 28% so với cùng kỳ. Doanh nghiệp vẫn duy trì tăng trưởng khá tốt, bất chấp dịch bệnh diễn ra trong quý 3, nhiều khả năng trong kỳ DHC đã tăng xuất khẩu và ước chiếm 40% doanh thu. Tuy nhiên, DHC vẫn không tránh khỏi các tác động, lợi nhuận giảm 31% so với quý trước.</p> <p><b>- 29/10: Nâng giá mục tiêu cho DHC lên 103. Khuyến nghị MUA.</b></p>	17/05/2021	80.500	103.000	28,0%	MUA
GMD	<p>- Trong tháng 9, GMD đã tiếp nhận thêm một tuyến dịch vụ đến cảng Gemalink từ hãng tàu OOCL, qua đó nâng số tuyến dịch vụ đến cảng này lên 5 tuyến, riêng quý 3 là 2 tuyến dịch vụ. Chúng tôi cho rằng trong quý 4, Gemalink có khả năng tăng thêm 1-2 tuyến dịch vụ. Trong khi đó Cảng Nam Đình Vũ tiếp tục hoạt động hiệu quả cao. Duy trì quan điểm tích cực trong Q3 và Q4 2021. Báo cáo đánh giá nhanh gần nhất tại <a href="#">tài đây</a></p> <p><b>- Update 22/09/2021: Duy trì khuyến nghị MUA và sẽ cân nhắc nâng giá mục tiêu.</b></p>	17/05/2021	37.500	54.000	44,0%	MUA
PTB	<p>- Chúng tôi thêm trở lại PTB. Yếu tố chính cho PTB: (i) Xuất khẩu gỗ tiếp tục khả quan với dự án mở rộng công suất, các đơn hàng gỗ sẽ được bàn giao nhiều hơn vào nửa cuối năm 2021, (ii) Mảng đá với nhà máy đá thạch anh nhân tạo đưa vào hoạt động là động lực tăng trưởng của mảng này trong dài hạn, (iii) dự án bất động sản dự kiến ghi nhận tháng 7. Bắt đầu từ tháng 6, PTB sẽ bàn giao nhà đợt 1, dự án BĐS Phú Tài Residence.</p> <p><b>- Update 06/10: Nâng giá mục tiêu lên 128, kỳ vọng PTB bước vào cao điểm quý 4 của mảng gỗ.</b></p>	09/06/2021	83.000	128.000	54,2%	MUA
HAH	<p>- Sản lượng vận tải tăng nhờ vào việc HAH đầu tư thêm hai tàu mới vào tháng 4.2021. Sản lượng bốc dỡ containers tại cảng Hải An cũng sẽ hưởng lợi nhờ vào đội tàu Hải An mang lại. Cước vận tải biển dự báo tiếp tục duy trì ở mức cao trong nửa cuối năm 2021. Báo cáo nhanh xin vui lòng xem <a href="#">tài đây</a> dag.vn. <b>Update 13/8: Đạt giá mục tiêu, chốt lời 1 phần, giữ một phần để theo dõi.</b></p>	02/08/2021	44.150	51.900	17,6%	GIỮ
PLC	<p>- KQKD Q2.2021 cho thấy tình hình thị trường khá quan hơn mức dự báo, đặc biệt là 6 tháng đầu năm ghi nhận mức tăng trưởng tích cực từ doanh thu hóa chất, PLC đã thực hiện 82% kế hoạch lợi nhuận 2021. Với triển vọng đầu tư công phục hồi sau dịch bệnh, PLC kỳ vọng sẽ hưởng lợi và góp phần thúc đẩy tăng trưởng tốt hơn.</p> <p><b>- Update 29/10: Nâng giá mục tiêu cho PLC lên 52.</b></p>	11/08/2021	33.800	52.000	53,8%	MUA
SGP	<p>- KQKD 6 tháng đầu năm 2021, doanh thu đạt 693,7 tỷ đồng (+44,8% yoy), LNST cty mẹ đạt 233,4 tỷ đồng (+156,2% yoy). Theo Cục Hàng hải Việt Nam (Vinamarine) sản lượng hàng hóa thông qua hệ thống cảng SGP là 6,55 triệu tấn (+33,1% yoy). SGP sẽ tiếp tục duy trì tăng trưởng nhờ vào hàng hóa dịch chuyển từ Cát Lái và các cảng nội thành.</p> <p>- Xin vui lòng xem báo cáo <a href="#">tài đây</a></p>	01/09/2021	40.400	46.600	15,3%	MUA
NLG	<p>Triển vọng thuận lợi từ quỹ đất sạch đảm bảo cho phát triển dự án cho 5 năm tới, và kế hoạch mở bán mới các dự án ven TP.HCM hưởng lợi từ hạ tầng kết nối vùng, kỳ vọng công ty thực hiện được kế hoạch tăng trưởng giai đoạn 3 năm 2021-2023 như đại hội cổ đông 2021 xác định (doanh thu hợp nhất 23.610 tỷ đồng, lợi nhuận 4.342 tỷ đồng).</p> <p><b>- Update 04/11: NLG đã tăng mạnh và sớm đạt giá mục tiêu, phản ánh KQKD tích cực Q3. Khuyến nghị chốt lời.</b></p>	05/10/2021	42.25	52.5	24,3%	BÁN
HPG	<p>- Sản lượng thép tháng 9 hồi phục. Tổng sản lượng tiêu thụ tháng 9/2021 đạt 738.500 tấn (+4,5% so với cùng kỳ-YoY, +6,9% so với tháng trước-MoM). Sản lượng tiêu thụ Q3/2021 đạt 2.022.907 tấn (+9,2% yoy).</p> <p>- Lãi thuần Q3 ước tính 10k5 tỷ, so với Q3.2020 là 3785 tỷ.</p> <p>- Nhu cầu xây dựng trong nước hồi phục sau dịch bệnh</p>	11/10/2021	57.200	65.000	13,6%	MUA

## DANH MỤC CỔ PHIẾU ĐÃ BÁN (LÃI/LỖ)

Mã	Ngày khuyến nghị	Giá Mua (đồng)	Ngày bán	Giá bán (đồng)	Tỷ suất sinh lời
BVH	31/08/2020	49.900	11/09/2020	47.650	-4,5%
VHC	07/08/2020	36.200	23/09/2020	43.000	18,8%
MWG	07/08/2020	78.000	23/09/2020	101.900	30,6%
VNM	07/08/2020	115.000	23/09/2020	129.200	12,3%
VRE	07/08/2020	26.000	23/09/2020	29.100	11,9%
FPT	07/08/2020	46.500	23/09/2020	51.100	9,9%
PAC	27/04/2020	20.300	09/10/2020	26.200	29,1%
HPG	07/08/2020	24.000	16/10/2020	29.100	21,3%
DHC	07/08/2020	45.000	12/11/2020	51.500	14,4%
KBC	10/08/2020	13.500	19/11/2020	14.950	10,7%
GAS	23/09/2020	72.700	24/11/2020	82.500	13,5%
HPG	09/11/2020	31.500	24/11/2020	37.500	19,0%
MWG	23/09/2020	101.900	24/02/2021	133.800	31,0%
VHM	07/08/2020	79.500	24/02/2021	105.800	33,1%
REE	23/09/2020	40.050	01/03/2021	56.900	42,1%
IMP	16/11/2020	50.600	14/04/2021	72.000	42,3%
VNM	23/09/2020	106.000	19/04/2021	96.100	-9,3%
NT2	11/09/2020	23.750	19/04/2021	20.950	-11,8%
HPG	20/01/2020	41.700	20/04/2021	57.200	37,2%
PC1	16/12/2020	22.400	17/05/2021	25.050	11,8%
FPT	20/01/2021	63.300	19/05/2021	90.800	43,4%
PTB	24/02/2021	75.400	24/05/2021	89.500	18,7%
NTP	24/12/2020	36.300	31/05/2021	45.200	24,5%
MWG	24/02/2021	133.800	01/07/2021	151.100	12,9%
VRE	23/09/2020	29.100	20/07/2021	26.700	-9,0%
CSV	20/01/2021	28.300	16/08/2021	35.000	23,7%
DRC	01/03/2021	28.600	18/08/2021	34.700	21,3%
PLX	24/02/2021	57.300	04/10/2021	53.800	-6,1%
GAS	28/05/2021	79.000	07/10/2021	111.000	40,5%
STK	14/04/2021	33.400	11/10/2021	53.000	58,7%

## TỔ CHỨC THỰC HIỆN BÁO CÁO

Công ty Chứng khoán Ngân hàng Đông Á (gọi tắt là DAS) là thành viên của Tập đoàn tài chính Ngân hàng Đông Á, hiện là một trong các định chế tài chính lớn nhất Việt Nam. DAS cũng là một thành viên chính thức của thị trường chứng khoán Việt Nam, và đang đi đầu trong một số dịch vụ tài chính có công nghệ cao. Công ty hiện có đầy đủ các nghiệp vụ chứng khoán gồm: Môi giới, Tự doanh, Tư vấn tài chính và Tư vấn đầu tư, Lưu ký chứng khoán.

### Hệ thống chi nhánh

- **Trụ sở chính:**

Địa chỉ: Tầng 2 & 3 Tòa nhà 468 Nguyễn Thị Minh Khai, P.2, Q.3, TP. HCM

Điện thoại: (8428) 3833 6333

Fax: (028) 3833 3891

- **Chi nhánh Sài Gòn:**

Địa chỉ: 60–70 Nguyễn Công Trứ, P. Nguyễn Thái Bình, Quận 1, TP. HCM

Điện thoại: (028) 3821 8666

Fax: (028) 3821.4891

- **Chi nhánh Hà Nội:**

Địa chỉ: 181 Nguyễn Lương Bằng, Q. Đống Đa, Hà Nội

Điện thoại: (024) 3944 5175

Fax: (024) 3944 5178 - 3944 5176

### Phòng Phân tích - Đầu tư

**Trưởng phòng Phân tích – Đầu tư**

**Tạ Nguyễn Vũ**

T: (028) 3833 6333 - Ext: 174

M : vuta@dag.vn

**Phó phòng Phân tích – Đầu tư**

**Hoàng Minh Hùng**

T: (028) 3833 6333 – Ext: 361

M : hungmh@dag.vn

### Chuyên viên Phân tích

**Nguyễn Kim Minh**

T: (+84 28) 3 833 6333 - Ext: 190

M : minhnguyenkim@dag.vn

## KHUYẾN CÁO

*Báo cáo này chỉ nhằm cung cấp thông tin cho các tổ chức đầu tư cũng như nhà đầu tư cá nhân và không hàm ý đưa ra lời khuyên chào mua hay bán bất kỳ chứng khoán nào. Các quan điểm và nhận định trình bày trong báo cáo không tính đến sự khác biệt về mục tiêu và chiến lược cụ thể của từng nhà đầu tư. Nhà đầu tư nên xem báo cáo này như một nguồn tham khảo và phải chịu toàn bộ trách nhiệm đối với quyết định đầu tư của mình. Công ty Chứng khoán Ngân hàng Đông Á (DAS) tuyệt đối không chịu trách nhiệm bất kỳ thiệt hại nào liên quan đến việc sử dụng toàn bộ hoặc từng phần thông tin của báo cáo này.*

*Các quan điểm, nhận định, đánh giá trong báo cáo là quan điểm cá nhân của cá nhân người viết mà không đại diện cho quan điểm của DAS và có thể thay đổi mà không cần báo trước.*

*Thông tin sử dụng trong báo cáo này được DAS thu thập từ nguồn đáng tin cậy vào thời điểm công bố. Tuy nhiên, DAS không đảm bảo độ chính xác thông tin này.*

*Báo cáo này là tài sản và được giữ bản quyền bởi DAS. Không được phép sao chép, phát hành cũng như tái phân phối báo cáo vì bất kỳ mục đích gì nếu không có văn bản chấp thuận của DAS. Vui lòng ghi rõ nguồn khi trích dẫn nếu sử dụng các thông tin trong báo cáo này.*