

## Dữ liệu thị trường ngày 24/02/2021

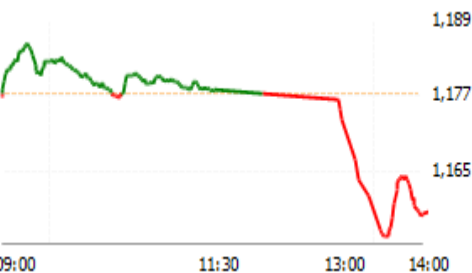
Tổng quan	VN-Index	HNX-Index
-----------	----------	-----------

Chỉ số	<b>1,162.01</b>	<b>237.89</b>
Thay đổi (điểm)	-15.63	-0.89
Thay đổi (%)	-1.33	-0.37
KLGD (triệu cp)	603,0	156,90
GTGD (tỷ đồng)	15,017.06	2,454.38

### NĐT nước ngoài giao dịch ròng

VN-Index	-684.62	(tỷ đồng)
HNX-Index	-4.06	(tỷ đồng)
UPCOM-Index	15.54	(tỷ đồng)

### VN-Index



### HNX-Index



## PHÒNG PHÂN TÍCH-ĐẦU TƯ

Địa chỉ: 468 Nguyễn Thị Minh Khai P2 Q3  
TP Hồ Chí Minh  
Tel: 84 28 38336333

## MẤT KIÊN NHẪN TRƯỚC KHÁNG CỰ 1.200, NHÀ ĐẦU TƯ CHỐT LỜI.

Nhà đầu tư tiếp tục cơ cấu danh mục tập trung các cổ phiếu có cơ bản tốt, lợi nhuận quý 4 tích cực và nhóm cổ phiếu hưởng lợi từ chính sách và môi trường kinh doanh trong năm 2021.

### ĐIỂM TIN THỊ TRƯỜNG

- Đóng cửa VN-Index đạt 1,162.01 điểm, giảm 15.63 điểm, số mã tăng/giảm đạt **93/357**. Giá trị giao dịch trên sàn VN-Index giảm so với phiên trước, đạt mức 15,017.06 tỷ đồng. Khối lượng giao dịch VN-Index tăng so với phiên trước, đạt mức 603 triệu cổ phiếu và HNX-Index đóng cửa đạt 237.89 điểm (-0.37%).
- Các cổ phiếu giúp thị trường tăng điểm nhiều nhất là **CTG, LGC, HPG, PLX, DGC**. Trong khi đó, các cổ phiếu tác động chỉ số giảm điểm gồm **VHM, VCB, VIC, GVR, BID**.
- Khối ngoại có một phiên giao dịch bán ròng trên HOSE và HNX. Trên sàn HOSE, khối ngoại bán ròng 685 tỷ đồng, bán ròng nhiều nhất là VNM. Trên sàn HNX, khối ngoại bán ròng 4 tỷ đồng, bán ròng nhiều nhất là PVS.

### NHẬN ĐỊNH THỊ TRƯỜNG TÓM TẮT

#### Một vài thông tin vĩ mô đáng quan tâm và dự báo:

- Nhà đầu tư thận trọng sau phát biểu từ chủ tịch Fed, chứng khoán châu Á giảm điểm. Đóng cửa phiên giao dịch 24/02, chỉ số Nikkei 225 Nhật Bản giảm 1.61%, Hangseng Hồng Kông Index giảm 2.99%, Shanghai Composite Thượng Hải giảm 1.99%, Kосpi Hàn Quốc giảm 2.45%, ASX200 Australia giảm 0.9%.

- Các nhà đầu tư đang chờ thông tin xác nhận từ Cơ quan thông tin Năng lượng Mỹ vào cuối ngày thứ 4 rằng tồn kho dầu thô tăng trong tuần trước, bất chấp sản lượng dầu đá phiến bị ảnh hưởng trong bối cảnh băng giá chưa từng có ở miền Nam nước Mỹ. Giá đã tăng do sự gián đoạn nguồn cung của Mỹ và cắt giảm nguồn cung từ Tổ chức các nước xuất khẩu dầu mỏ và các đồng minh, dẫn đầu là Saudi Arabia cắt giảm thêm 1 triệu thùng/ngày.

- Hồng Kông công bố đợt tăng thuế đầu tiên đối với các giao dịch chứng khoán kể từ năm 1993, gây ra một đợt bán tháo lớn trên thị trường 7.6 nghìn tỷ USD và khiến cổ phiếu của sàn giao dịch thành phố lao dốc lớn nhất trong hơn 5 năm. Kế hoạch tăng thuế giao dịch lên 0.13% từ 0.10% là một phần của một loạt các biện pháp mới được công bố trong chính sách ngân sách của Hồng Kông, bao gồm tăng chi tiêu để giúp người dân vượt qua đại dịch. Chỉ số Hang Seng hiện giảm 2.6% lúc 1:41 chiều giờ địa phương (24/2).

#### Kịch bản nào cho thị trường (xem trang 2):

Qua 5 phiên thị trường đang giao dịch giằng co trước kháng cự 1.200 điểm hình thành từ 2 tháng trước, nhà đầu tư dần mất kiên nhẫn và quay sang chốt lời. mặc dù Vnindex vẫn giữ được xu hướng tăng trung hạn, các cổ phiếu đang tạo nền giá mới nhưng thị trường có thể giao động tích lũy trong biên độ rộng hơn trước khi có thể vượt đỉnh. Thống kê báo cáo tài chính năm 2020 cho thấy các doanh nghiệp trong nhóm VN30 vẫn đang tạo ra lợi nhuận tốt bất chấp ảnh hưởng của dịch Covid. Tín hiệu hỗ trợ kinh tế từ chính sách vĩ mô thông qua giữ lãi suất ở mức thấp giúp doanh nghiệp hạn chế ảnh hưởng từ dịch bệnh, mặt khác nhà đầu tư tiếp tục đổ vốn vào mua cổ phiếu để tìm kiếm một kênh đầu tư hiệu quả khi lãi suất tiền gửi tiết kiệm duy trì ở mức thấp...

### CỔ PHIẾU KHUYẾN NGHỊ:

Danh sách khuyến nghị vui lòng xem trang 4.

## NHẬN ĐỊNH THỊ TRƯỜNG

### Kịch bản nào cho thị trường:

Qua 5 phiên thị trường đang giao dịch giằng co trước kháng cự 1.200 điểm hình thành từ 2 tháng trước, nhà đầu tư dần mất kiên nhẫn và quay sang chốt lời. Mặc dù Vnindex vẫn giữ được xu hướng tăng trung hạn, các cổ phiếu đang tạo nền giá mới nhưng thị trường có thể giao động tích lũy trong biên độ rộng hơn trước khi có thể vượt đỉnh. Thống kê báo cáo tài chính năm 2020 cho thấy các doanh nghiệp trong nhóm VN30 vẫn đang tạo ra lợi nhuận tốt bất chấp ảnh hưởng của dịch Covid. Tín hiệu hỗ trợ kinh tế từ chính sách vĩ mô thông qua giữ lãi suất ở mức thấp giúp doanh nghiệp hạn chế ảnh hưởng từ dịch bệnh, mặt khác nhà đầu tư tiếp tục đổ vốn vào mua cổ phiếu để tìm kiếm một kênh đầu tư hiệu quả khi lãi suất tiền gửi tiết kiệm duy trì ở mức thấp. Nhóm cổ phiếu vốn hóa lớn đang tiệm cận vùng đỉnh trung hạn và giao dịch với thanh khoản ổn định, kỳ vọng sẽ là động lực hỗ trợ Vnindex duy trì xu hướng tăng trong thời gian tới. Vùng hỗ trợ ngắn hạn ở 1.035 điểm kết hợp với kháng cự 1.200 điểm trở thành khoảng giao dịch tích lũy của Vnindex trong những phiên tới. Nhóm cổ phiếu chú ý quan sát, có khả năng dẫn dắt thị trường là nhóm cổ phiếu ngân hàng, bất động sản, cổ phiếu doanh nghiệp ngành bán lẻ và ngành dầu khí.

### Hành động:

Nhà đầu tư tiếp tục cơ cấu danh mục tập trung các cổ phiếu có cơ bản tốt, lợi nhuận quý 4 tích cực và nhóm cổ phiếu hưởng lợi từ chính sách và môi trường kinh doanh trong năm 2021.

Hoàng Minh Hùng - Phó Phòng Phân tích - Đầu tư



### Thống kê giao dịch NN trên HOSE

Top NN mua ròng	Volume	Giá trị (1.000 VND)
FUEVFVND	970.300	19.139.268
HPG	413.200	18.102.243
MBB	568.900	15.542.746
GMD	303.500	9.964.920
GAS	95.700	8.472.910
Top NN bán ròng	Volume	Giá trị (1.000 VND)
VNM	-1.189.400	-126.618.140
VHM	-739.200	-76.120.400
SSI	-1.640.600	-54.846.110
VRE	-1.561.300	-52.732.260
PLX	-697.600	-39.943.755

### Thống kê giao dịch NN trên HNX

Top NN mua ròng	Volume	Giá trị (1.000 VND)
SHS	537.300	14.403.168
NVB	650.700	9.518.475
VCS	17.100	1.411.598
VIG	138.300	589.535
BAX	6.600	510.822
Top NN bán ròng	Volume	Giá trị (1.000 VND)
PVS	-1.135.700	-25.028.934
IDJ	-80.000	-1.282.056
BVS	-50.100	-1.073.878
DNP	-35.000	-736.180
API	-35.000	-702.453

## DANH MỤC KHUYẾN NGHỊ

Mã	Thông tin	Ngày khuyến nghị	Giá khuyến nghị Mua	Giá mục tiêu	Upside	Hành động
VRE	- VN kiểm soát dịch tương đối tốt khi Covid-19 bùng phát đầu 2021. Tuy nhiên, quý 1 sự phục hồi của VRE có thể chịu ảnh hưởng. - <b>Update 24/2: Tạm thời quan sát. Chúng tôi sẽ cập nhật sau.</b>	23/09/2020	29.100	35.000	20,3%	<b>GIỮ</b>
MWG	- Năm 2021 tăng trưởng từ mức nền thấp của 2020, biên lợi nhuận các mảng cải thiện là yếu tố thúc đẩy lợi nhuận. - <b>Update 24/2: Giải ngân mới vùng 130. Khuyến nghị mới.</b>	24/02/2021	133.800	150.000	12,1%	<b>MUA</b>
VNM	- Chúng tôi cho rằng VNM đã giữ mức tăng trưởng khá tốt trong năm 2020, bất chấp các tác động của Covid-19. Định giá hiện tại rơi vào vùng tương đối hấp dẫn. - <b>Update 24/02: Giải ngân từ từ vùng giá 102-105.</b>	23/09/2020	106.000	125.000	17,9%	<b>MUA</b>
VHM	- <b>Update 24/2:</b> Chốt lời VHM, mức giá hiện tại đã phản ánh tương đối nhiều về kết quả kinh doanh 2020. Chúng tôi sẽ cập nhật khuyến nghị mới, sau khi có thông tin về ghi nhận các dự án trong 2021.	07/08/2020	79.500	100.000	25,8%	<b>BÁN</b>
NT2	- NT2 sở hữu một trong các nhà máy nhiệt điện khí hiện đại nhất VN, mức độ huy động điện cao. Trong khi đó, khấu hao giảm, vay nợ giảm và nguồn khí được đảm bảo từ Q4.2020, giúp NT2 có dòng tiền mạnh mẽ, cổ tức tiền mặt tốt. <b>Update 20/01: Giải ngân vùng 24. Phù hợp dài hạn.</b>	11/09/2020	23.750	27.000	13,7%	<b>MUA</b>
REE	- Hiện tượng La Nina mưa nhiều giúp mảng Thủy điện của REE tăng trưởng tốt, trong khi đó dự án Thượng Kon Tum cũng đưa vào hoạt động nửa cuối 2020 thúc đẩy sản lượng. <b>Update 16/11: Giải ngân 43-44. Nâng mục tiêu lên 48.</b>	23/09/2020	40.050	48.000	19,9%	<b>GIỮ</b>
IMP	- Động lực tăng trưởng đến từ giá trị trúng thầu ETC tăng 50% so với cùng kỳ. Nhà máy IMP4 đưa vào vận hành từ 2021 tạo động lực tăng trưởng dài hạn. - <b>Update 23/02: Nâng mục tiêu lên 70.</b>	16/11/2020	50.600	70.000	18,6%	<b>MUA</b>
PCI	- Thủy điện đóng vai trò thúc đẩy tăng trưởng lợi nhuận trong quý 4 2020 và kéo dài đến nửa đầu năm sau, khi hiện tượng La Nina mưa nhiều tiếp diễn. Chi tiết báo cáo xin vui lòng xem <a href="#">tại đây</a> .	16/12/2020	22.400	24.700	10,3%	<b>MUA</b>
CSV	- Năm 2021, chúng tôi dự báo doanh thu và lãi ròng đạt 1.466 tỷ và 218 tỷ đồng, tăng lần lượt 9,6% và 13,5% nhờ sản lượng tiêu thụ và giá bán hồi phục vì các hoạt động sản xuất công nghiệp quay trở lại mức bình thường sẽ giúp cải thiện nhu cầu hóa chất. - Chính sách cổ tức tiền mặt là điểm sáng cho định giá. Chi tiết báo cáo xin vui lòng xem <a href="#">tại đây</a>	20/01/2021	28.300	32.000	13,1%	<b>MUA</b>
HPG	- Lò cao số 1 đi vào vận hành vào đầu năm 2021 giúp thúc đẩy doanh thu. Trong khi đó, các đơn hàng giao tháng 2 và tháng 3 có giá cao hơn so với tháng 11 và 12. Xét về dài hạn, đầu tư công sẽ thúc đẩy tiêu thụ thép trong nước.	20/01/2021	41.700	48.000	15,1%	<b>MUA</b>
FPT	- Lợi nhuận tháng 12.2020 kỳ vọng sẽ đạt gấp đôi so với cùng kỳ. - Tăng trưởng 2021 đến từ các hợp đồng ký mới tăng mạnh vào quý 2 và quý 3/2020. - P/E trailing khoảng 15 lần tương đối hấp dẫn.	20/01/2021	63.300	70.000	10,6%	<b>GIỮ</b>
PLX	- Chất xúc tác chính: (i) hoạt động kinh doanh hồi phục hồi sau covid, năm ngoài lỗ là do giá dầu giảm, (ii) margin dự kiến được cấp lại sau khi có BCTC kiểm toán, (iii) thoái vốn PG Bank, bảo hiểm PGI trong 2021, (iv) sửa đổi nghị định 83/2014/NĐ-CP tạo điều kiện cho dòng tiền và giá bán của PLX. - <b>24/2: Khuyến nghị mua.</b>	24/02/2021	57.300	66.000	15,8%	<b>MUA</b>
PTB	- Năm 2021 dự kiến PTB tăng trưởng lợi nhuận mạnh đến từ tất cả các mảng: (i) mảng gỗ duy trì tăng trưởng cao, (ii) mảng đá phục hồi từ mức nền thấp của 2020, (iii) ghi nhận dự án bất động sản. - <b>24/2: Khuyến nghị mua.</b>	24/02/2021	75.400	89.000	18,0%	<b>MUA</b>

**DANH MỤC CỔ PHIẾU ĐÃ BÁN (LÃI/LỖ)**

<b>Mã</b>	<b>Ngày khuyến nghị</b>	<b>Giá Mua (đồng)</b>	<b>Ngày bán</b>	<b>Giá bán (đồng)</b>	<b>Tỷ suất sinh lời</b>
<b>BVH</b>	31/08/2020	49.900	11/09/2020	47.650	-4,5%
<b>VHC</b>	07/08/2020	36.200	23/09/2020	43.000	18,8%
<b>MWG</b>	07/08/2020	78.000	23/09/2020	101.900	30,6%
<b>VNM</b>	07/08/2020	115.000	23/09/2020	129.200	12,3%
<b>VRE</b>	07/08/2020	26.000	23/09/2020	29.100	11,9%
<b>FPT</b>	07/08/2020	46.500	23/09/2020	51.100	9,9%
<b>PAC</b>	27/04/2020	20.300	09/10/2020	26.200	29,1%
<b>HPG</b>	07/08/2020	24.000	16/10/2020	29.100	21,3%
<b>DHC</b>	07/08/2020	45.000	12/11/2020	51.500	14,4%
<b>KBC</b>	10/08/2020	13.500	19/11/2020	14.950	10,7%
<b>GAS</b>	23/09/2020	72.700	24/11/2020	82.500	13,5%
<b>HPG</b>	09/11/2020	31.500	24/11/2020	37.500	19,0%
<b>MWG</b>	23/09/2020	101.900	24/02/2021	133.800	31,0%
<b>VHM</b>	07/08/2020	79.500	24/02/2021	105.800	33,1%

## TỔ CHỨC THỰC HIỆN BÁO CÁO

Công ty Chứng khoán Ngân hàng Đông Á (gọi tắt là DAS) là thành viên của Tập đoàn tài chính Ngân hàng Đông Á, hiện là một trong các định chế tài chính lớn nhất Việt Nam. DAS cũng là một thành viên chính thức của thị trường chứng khoán Việt Nam, và đang đi đầu trong một số dịch vụ tài chính có công nghệ cao. Công ty hiện có đầy đủ các nghiệp vụ chứng khoán gồm: Môi giới, Tự doanh, Tư vấn tài chính và Tư vấn đầu tư, Lưu ký chứng khoán.

### Hệ thống chi nhánh

- **Trụ sở chính:**

Địa chỉ: Tầng 2 & 3 Tòa nhà 468 Nguyễn Thị Minh Khai, P.2, Q.3, TP. HCM

Điện thoại: (8428) 3833 6333

Fax: (028) 3833 3891

- **Chi nhánh Sài Gòn:**

Địa chỉ: 60–70 Nguyễn Công Trứ, P. Nguyễn Thái Bình, Quận 1, TP. HCM

Điện thoại: (028) 3821 8666

Fax: (028) 3821.4891

- **Chi nhánh Hà Nội:**

Địa chỉ: 181 Nguyễn Lương Bằng, Q. Đống Đa, Hà Nội

Điện thoại: (024) 3944 5175

Fax: (024) 3944 5178 - 3944 5176

## KHUYẾN CÁO

*Báo cáo này chỉ nhằm cung cấp thông tin cho các tổ chức đầu tư cũng như nhà đầu tư cá nhân và không hàm ý đưa ra lời khuyên chào mua hay bán bất kỳ chứng khoán nào. Các quan điểm và nhận định trình bày trong báo cáo không tính đến sự khác biệt về mục tiêu và chiến lược cụ thể của từng nhà đầu tư. Nhà đầu tư nên xem báo cáo này như một nguồn tham khảo và phải chịu toàn bộ trách nhiệm đối với quyết định đầu tư của mình. Công ty Chứng khoán Ngân hàng Đông Á (DAS) tuyệt đối không chịu trách nhiệm bất kỳ thiệt hại nào liên quan đến việc sử dụng toàn bộ hoặc từng phần thông tin của báo cáo này.*

*Các quan điểm, nhận định, đánh giá trong báo cáo là quan điểm cá nhân của cá nhân người viết mà không đại diện cho quan điểm của DAS và có thể thay đổi mà không cần báo trước.*

*Thông tin sử dụng trong báo cáo này được DAS thu thập từ nguồn đáng tin cậy vào thời điểm công bố. Tuy nhiên, DAS không đảm bảo độ chính xác thông tin này.*

*Báo cáo này là tài sản và được giữ bản quyền bởi DAS. Không được phép sao chép, phát hành cũng như tái phân phối báo cáo vì bất kỳ mục đích gì nếu không có văn bản chấp thuận của DAS. Vui lòng ghi rõ nguồn khi trích dẫn nếu sử dụng các thông tin trong báo cáo này.*