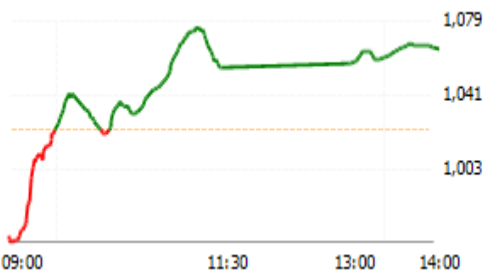


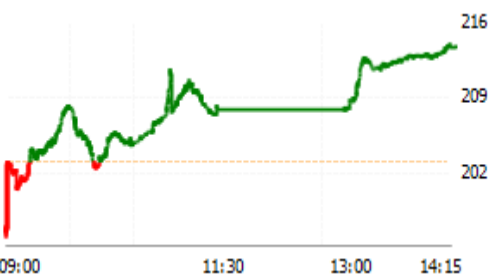
Dữ liệu thị trường ngày 29/01/2021

Tổng quan	VN-Index	HNX-Index
Chỉ số	1,056.61	214.21
Thay đổi (điểm)	32.67	11.16
Thay đổi (%)	3.19	5.50
KLGD (triệu cp)	797.39	203.49
GTGD (tỷ đồng)	17,830.00	2,696.31
NĐT nước ngoài giao dịch ròng		
VN-Index	1,102.22	(tỷ đồng)
HNX-Index	6.62	(tỷ đồng)
UPCOM-Index	7.19	(tỷ đồng)

VN-Index



HNX-Index



THỊ TRƯỜNG TĂNG MẠNH NHỜ LỰC BẮT ĐÁY. CƠ HỘI CƠ CẤU DANH MỤC ĐẦU TƯ.

Hạn chế mua đuổi khi thị trường tăng lên vùng 1.090 điểm, trong những phiên giao dịch tới, nhà đầu tư có thể tiếp tục thực hiện chiến lược cơ cấu danh mục đầu tư, tập trung các cổ phiếu có cơ bản tốt, lợi nhuận quý 4 được dự báo tích cực và nhóm cổ phiếu hưởng lợi từ chính sách và môi trường kinh doanh trong năm 2021.

ĐIỂM TIN THỊ TRƯỜNG

- Đóng cửa VN-Index đạt 1,056.61 điểm, tăng 32.67 điểm, số mã tăng/giảm đạt **375/90**. Giá trị giao dịch trên sàn VN-Index giảm so với phiên trước, đạt mức 17,830.00 tỷ đồng. Khối lượng giao dịch VN-Index tăng so với phiên trước, đạt mức 797 triệu cổ phiếu và HNX-Index đóng cửa đạt 214.21 điểm (+ 5.50%).
- Các cổ phiếu giúp thị trường tăng điểm nhiều nhất là **VIC, VHM, VNM, VCB, BID**. Trong khi đó, các cổ phiếu tác động chỉ số giảm điểm gồm **SAB, GVR, EIB, FLC, ASM**.
- Khối ngoại có một phiên giao dịch mua ròng trên HOSE và HNX. Trên sàn HOSE, khối ngoại mua ròng 1,102 tỷ đồng, mua ròng nhiều nhất là MWG. Trên sàn HNX, khối ngoại mua ròng 6 tỷ đồng, mua ròng nhiều nhất là VCS.

NHẬN ĐỊNH THỊ TRƯỜNG TÓM TẮT

Một vài thông tin vĩ mô đáng quan tâm và dự báo:

- Các nhà đầu tư đang chờ đợi một gói cứu trợ từ Mỹ trong khi dịch bệnh Covid trên thế giới ngày càng diễn biến phức tạp, thị trường chứng khoán Châu Á chốt phiên giao dịch cuối tuần trong sắc đỏ. Đóng cửa ngày 29/1, chỉ số Nikkei 225 Nhật Bản giảm 1.89%, Hangseng Index Hồng Kông giảm 0.94%, Shanghai Composite Thượng Hải giảm 0.63%, Koshi Hàn Quốc giảm 3.03%, ASX200 Australia giảm 0.64%.

- Cập nhật tình hình diễn biến Covid. Tại Đức, tình hình vẫn diễn biến có xu hướng tăng lên, tuy nhiên tốc độ tăng có sự chậm lại. Theo ICYMI, Đức hôm qua cho biết họ đang xem xét đặt các giới hạn đi lại từ một số quốc gia bao gồm Anh, Brazil, Nam Phi và Bồ Đào Nha. Về khả năng chăm sóc sức khỏe, hiện tại đang có 4,437 (giảm 64) bệnh nhân vì rút cần chăm sóc đặc biệt tính đến ngày hôm qua, và 4,342 (tăng 16%) giường chăm sóc đặc biệt.

- Trong khi đó, công ty công nghệ sinh học Novavax cho biết vaccine Covid-19 của họ hiệu quả hơn 89% trong phòng ngừa virus corona. Nghiên cứu cho thấy vaccine hiệu quả 85,6% với biến chủng phát hiện ở Anh nhưng dường như không hiệu quả trong đối phó biến chủng ở Nam Phi. Cổ phiếu Novavax tăng hơn 23% trong giao dịch ngoài giờ.

- GDP Mỹ tăng 4% trong quý IV, thấp hơn so với dự báo 4,3% từ các nhà kinh tế tham gia khảo sát của Dow Jones. Đây là ước tính ban đầu từ Bộ Thương mại Mỹ ngày 28/1. Tính cả năm 2020, kinh tế Mỹ suy giảm 3,5% so với cùng kỳ 2019 – tệ nhất kể từ Thế Chiến II kết thúc. Nền kinh tế số một thế giới rơi vào suy thoái trong tháng 2/2020, một tháng trước khi Tổ chức Y tế Thế giới (WHO) tuyên bố Covid-19 là đại dịch.

Kịch bản nào cho thị trường (xem trang 2):

Sau loạt phiên giảm mạnh do ảnh hưởng tin tức về những ca lây lan dịch Covid trong cộng đồng, cổ phiếu đã “rẻ tương đối” làm kích hoạt lực mua bắt đáy. Tuy nhiên những phiên giao dịch tiếp theo sẽ khó duy trì mức tăng cao mà sẽ có hiện tượng chốt lời cục bộ của các nhà đầu tư giao dịch T+. Về cơ bản, thanh khoản cao của phiên hôm nay đã giải tỏa được mức căng margin của những tài khoản sử dụng đòn bẩy cao....

CỔ PHIẾU KHUYẾN NGHỊ:

Danh sách khuyến nghị vui lòng xem trang 4.

PHÒNG PHÂN TÍCH-ĐẦU TƯ

Địa chỉ: 468 Nguyễn Thị Minh Khai P2 Q3

TP Hồ Chí Minh

Tel: 84 28 38336333

NHẬN ĐỊNH THỊ TRƯỜNG

Kịch bản nào cho thị trường:

- Hạn chế mua đuổi khi thị trường tăng lên vùng 1.090 điểm, trong những phiên giao dịch tới, nhà đầu tư có thể tiếp tục thực hiện chiến lược cơ cấu danh mục đầu tư, tập trung các cổ phiếu có cơ bản tốt, lợi nhuận quý 4 được dự báo tích cực và nhóm cổ phiếu hưởng lợi từ chính sách và môi trường kinh doanh trong năm 2021.
- Sau loạt phiên giảm mạnh do ảnh hưởng tin tức về những ca lây lan dịch Covid trong cộng đồng, cổ phiếu đã “rẽ tương đối” làm kích hoạt lực mua bắt đáy. Tuy nhiên những phiên giao dịch tiếp theo sẽ khó duy trì mức tăng cao mà sẽ có hiện tượng chốt lời cục bộ của các nhà đầu tư giao dịch T+. Về cơ bản, thanh khoản cao của phiên hôm nay đã giải tỏa được mức căng margin của những tài khoản sử dụng đòn bẩy cao. Nhịp tăng tiếp theo của thị trường sẽ gặp vùng kháng cự quanh 1.090 điểm, và lực bắt đáy sẽ dè dặt hơn, làm cho thị trường phân hóa. Các doanh nghiệp đang tiếp tục công bố thông tin về kết quả kinh doanh quý 4 tích cực, và nhà đầu tư có thể tiếp tục thực hiện chiến lược lựa chọn cổ phiếu, cơ cấu danh mục đầu tư cho năm 2021.

Hoàng Minh Hùng - Phó Phòng Phân tích - Đầu tư



Thống kê giao dịch NN trên HOSE

Top NN mua ròng	Volume	Giá trị (1.000 VND)
MWG	6.327.590	802.168.613
VHM	1.519.000	134.495.522
CTG	1.506.100	46.191.985
STB	2.764.100	45.920.407
NVL	542.600	43.482.653
Top NN bán ròng	Volume	Giá trị (1.000 VND)
HPG	-9.643.170	-370.078.064
MBB	-1.804.400	-40.558.654
MSN	-400.800	-34.311.488
VIC	-208.600	-20.243.752
LPB	-1.300.900	-16.273.797

Thống kê giao dịch NN trên HNX

Top NN mua ròng	Volume	Giá trị (1.000 VND)
VCS	39.020	2.837.329
PVS	125.880	2.006.850
SHS	92.500	1.974.580
TNG	62.800	1.177.622
PLC	43.900	1.010.227
Top NN bán ròng	Volume	Giá trị (1.000 VND)
BVS	-297.400	-4.580.136
PVI	-14.500	-441.723
APS	-39.700	-229.090
NHC	-5.000	-154.902
PVL	-67.900	-116.551

THÔNG BÁO VỀ CÁC ĐỢT BÁN ĐẦU GIÁ CỔ PHẦN

Tổ chức phát hành	Tổ chức chào bán	Số lượng chào bán (cp)	Giá khởi điểm (đồng/cp)	Thời gian Đăng ký và nộp tiền cọc	Thời gian nộp phiếu tham dự đấu giá	Thời gian đấu giá	Thông tin chi tiết
Công ty Cổ phần Xây dựng và Giao thông Bình Dương		5.000.000	10.000	29/12/2020 - 19/01/2021	15 giờ 00 phút ngày 25/01/2021	09 giờ 00 phút ngày 27/01/2021 tại HSX	click
Công ty mẹ - Tổng Công ty Phát điện 2		580.120.840	24.520	11/01/2021 - 29/01/2021	15 giờ 00 phút ngày 04/02/2021	09 giờ 00 phút ngày 08/02/2021 tại HSX	click

DANH MỤC KHUYẾN NGHỊ

Mã	Thông tin	Ngày khuyến nghị	Giá khuyến nghị Mua	Giá mục tiêu	Upside	Hành động
VRE	- Dẫn đầu thị phần cả nước về cho thuê TTTM. - Nhu cầu mua sắm sẽ dần hồi phục khi tình hình dịch bệnh kiểm soát tốt, giúp lấy lại niềm tin người tiêu dùng. - Update 29/12: Nâng mục tiêu lên 35. Giải ngân 30-31.	23/09/2020	29.100	35.000	20,3%	GIỮ
MWG	- Định giá đã trở nên tốt hơn, phản ánh các vấn đề về dịch bệnh tác động vào kết quả kinh doanh. Trong dài hạn, MWG vẫn cho thấy tiềm năng tăng trưởng tốt. - Update 16/11: Giải ngân 107-110, nâng giá mục tiêu lên 125.	23/09/2020	101.900	125.000	22,7%	MUA
VNM	- VNM công bố BCTC Q3/2020. Lợi nhuận thuần là 3.077 tỷ đồng, tăng 14,4% so với cùng kỳ. Doanh thu thuần tăng 8,9% so với cùng kỳ lên 15.563 tỷ đồng. LN tăng mạnh nhờ chi phí quảng cáo giảm 52%, còn 281 tỷ. Update 20/01: Giải ngân từ từ vùng giá 106-110. Mục tiêu lên 125.	23/09/2020	106.000	125.000	17,9%	MUA
VHM	- Mặc dù quý 2 có kết quả kinh doanh giảm, nhưng nhiều khả năng 6T cuối năm tăng trưởng mạnh. Q2/2020, số căn hộ đã bán là 17.219 căn (tăng 26% so với cùng kỳ). Trong 6 tháng cuối năm 2020, Cổ phiếu VHM dự định sẽ bàn giao 21.000 căn bán lẻ chủ yếu tại 3 siêu dự án. - 29/12_update: Nâng mục tiêu lên 100.	07/08/2020	79.500	100.000	25,8%	GIỮ
NT2	- NT2 sở hữu một trong các nhà máy nhiệt điện khí hiện đại nhất VN, mức độ huy động điện cao. Trong khi đó, khấu hao giảm, vay nợ giảm và nguồn khí được đảm bảo từ Q4.2020, giúp NT2 có dòng tiền mạnh mẽ, cổ tức tiền mặt tốt. Update 20/01: Giải ngân vùng 24. Phù hợp dài hạn.	11/09/2020	23.750	27.000	13,7%	MUA
REE	- Hiện tượng La Nina mưa nhiều giúp mảng Thủy điện của REE tăng trưởng tốt, trong khi đó dự án Thượng Kon Tum cũng đưa vào hoạt động nửa cuối 2020 thúc đẩy sản lượng. Update 16/11: Giải ngân 43-44. Nâng mục tiêu lên 48.	23/09/2020	40.050	48.000	19,9%	GIỮ
IMP	- Động lực tăng trưởng đến từ giá trị trúng thầu ETC tăng 50% so với cùng kỳ. Nhà máy IMP4 đưa vào vận hành từ 2021 tạo động lực tăng trưởng dài hạn. - Update 16/11: Giải ngân quanh 50.	16/11/2020	50.600	60.000	18,6%	MUA
PC1	- Thủy điện đóng vai trò thúc đẩy tăng trưởng lợi nhuận trong quý 4 2020 và kéo dài đến nửa đầu năm sau, khi hiện tượng La Nina mưa nhiều tiếp diễn. Chi tiết báo cáo xin vui lòng xem tại đây .	16/12/2020	22.400	24.700	10,3%	MUA
CSV	- Năm 2021, chúng tôi dự báo doanh thu và lãi ròng đạt 1.466 tỷ và 218 tỷ đồng, tăng lần lượt 9,6% và 13,5% nhờ sản lượng tiêu thụ và giá bán hồi phục vì các hoạt động sản xuất công nghiệp quay trở lại mức bình thường sẽ giúp cải thiện nhu cầu hóa chất. - Chính sách cổ tức tiền mặt là điểm sáng cho định giá. Chi tiết báo cáo xin vui lòng xem tại đây	20/01/2020	28.300	32.000	13,1%	MUA
HPG	- Lò cao số 1 đi vào vận hành vào đầu năm 2021 giúp thúc đẩy doanh thu. Trong khi đó, các đơn hàng giao tháng 2 và tháng 3 có giá cao hơn so với tháng 11 và 12. Xét về dài hạn, đầu tư công sẽ thúc đẩy tiêu thụ thép trong nước.	20/01/2020	41.700	48.000	15,1%	MUA
FPT	- Lợi nhuận tháng 12.2020 kỳ vọng sẽ đạt gấp đôi so với cùng kỳ. - Tăng trưởng 2021 đến từ các hợp đồng ký mới tăng mạnh vào quý 2 và quý 3/2020. - P/E trailing khoảng 15 lần tương đối hấp dẫn.	20/01/2020	63.300	70.000	10,6%	MUA
MWG	- Kết quả kinh doanh 2020 đạt mức tăng trưởng dương về lợi nhuận, bất chấp dịch Covid diễn ra trong nước. - Dự báo 2021, các mảng kinh doanh của MWG như TGDD, ĐMX, BHX tiếp tục cải thiện biên lợi nhuận, qua đó giúp MWG tăng trưởng 20%-25%. Mức P/E kéo sang 2021 tương đối hấp dẫn, khoảng 14-15 lần, tương đương giá mục tiêu 140-150. - Ngày 20/01: Giải ngân vùng 120-126.	21/01/2020	125.000	140.000	12,0%	MUA

DANH MỤC CỔ PHIẾU ĐÃ BÁN (LÃI/LỖ)

Mã	Ngày khuyến nghị	Giá Mua (đồng)	Ngày bán	Giá bán (đồng)	Tỷ suất sinh lời
BVH	31/08/2020	49.900	11/09/2020	47.650	-4,5%
VHC	07/08/2020	36.200	23/09/2020	43.000	18,8%
MWG	07/08/2020	78.000	23/09/2020	101.900	30,6%
VNM	07/08/2020	115.000	23/09/2020	129.200	12,3%
VRE	07/08/2020	26.000	23/09/2020	29.100	11,9%
FPT	07/08/2020	46.500	23/09/2020	51.100	9,9%
PAC	27/04/2020	20.300	09/10/2020	26.200	29,1%
HPG	07/08/2020	24.000	16/10/2020	29.100	21,3%
DHC	07/08/2020	45.000	12/11/2020	51.500	14,4%
KBC	10/08/2020	13.500	19/11/2020	14.950	10,7%
GAS	23/09/2020	72.700	24/11/2020	82.500	13,5%
HPG	09/11/2020	31.500	24/11/2020	37.500	19,0%

TỔ CHỨC THỰC HIỆN BÁO CÁO

Công ty Chứng khoán Ngân hàng Đông Á (gọi tắt là DAS) là thành viên của Tập đoàn tài chính Ngân hàng Đông Á, hiện là một trong các định chế tài chính lớn nhất Việt Nam. DAS cũng là một thành viên chính thức của thị trường chứng khoán Việt Nam, và đang đi đầu trong một số dịch vụ tài chính có công nghệ cao. Công ty hiện có đầy đủ các nghiệp vụ chứng khoán gồm: Môi giới, Tự doanh, Tư vấn tài chính và Tư vấn đầu tư, Lưu ký chứng khoán.

Hệ thống chi nhánh

- **Trụ sở chính:**

Địa chỉ: Tầng 2 & 3 Tòa nhà 468 Nguyễn Thị Minh Khai, P.2, Q.3, TP. HCM

Điện thoại: (8428) 3833 6333

Fax: (028) 3833 3891

- **Chi nhánh Sài Gòn:**

Địa chỉ: 60–70 Nguyễn Công Trứ, P. Nguyễn Thái Bình, Quận 1, TP. HCM

Điện thoại: (028) 3821 8666

Fax: (028) 3821.4891

- **Chi nhánh Hà Nội:**

Địa chỉ: 181 Nguyễn Lương Bằng, Q. Đống Đa, Hà Nội

Điện thoại: (024) 3944 5175

Fax: (024) 3944 5178 - 3944 5176

KHUYẾN CÁO

Báo cáo này chỉ nhằm cung cấp thông tin cho các tổ chức đầu tư cũng như nhà đầu tư cá nhân và không hàm ý đưa ra lời khuyên chào mua hay bán bất kỳ chứng khoán nào. Các quan điểm và nhận định trình bày trong báo cáo không tính đến sự khác biệt về mục tiêu và chiến lược cụ thể của từng nhà đầu tư. Nhà đầu tư nên xem báo cáo này như một nguồn tham khảo và phải chịu toàn bộ trách nhiệm đối với quyết định đầu tư của mình. Công ty Chứng khoán Ngân hàng Đông Á (DAS) tuyệt đối không chịu trách nhiệm bất kỳ thiệt hại nào liên quan đến việc sử dụng toàn bộ hoặc từng phần thông tin của báo cáo này.

Các quan điểm, nhận định, đánh giá trong báo cáo là quan điểm cá nhân của cá nhân người viết mà không đại diện cho quan điểm của DAS và có thể thay đổi mà không cần báo trước.

Thông tin sử dụng trong báo cáo này được DAS thu thập từ nguồn đáng tin cậy vào thời điểm công bố. Tuy nhiên, DAS không đảm bảo độ chính xác thông tin này.

Báo cáo này là tài sản và được giữ bản quyền bởi DAS. Không được phép sao chép, phát hành cũng như tái phân phối báo cáo vì bất kỳ mục đích gì nếu không có văn bản chấp thuận của DAS. Vui lòng ghi rõ nguồn khi trích dẫn nếu sử dụng các thông tin trong báo cáo này.