

**Dữ liệu thị trường ngày 16/11/2020**

**ĐIỂM TIN CHÍNH**

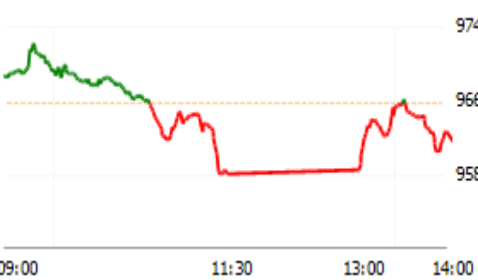
Tổng quan	VN-Index	HNX-Index
-----------	----------	-----------

Chỉ số	<b>950.79</b>	<b>143.36</b>
Thay đổi (điểm)	15.50	1.38
Thay đổi (%)	0.60	0.96
KLGD (triệu cp)	484.18	58.09
GTGD (tỷ đồng)	9,571.88	833.66

**NĐT nước ngoài giao dịch ròng**

VN-Index	-402.93	(tỷ đồng)
HNX-Index	-3.65	(tỷ đồng)
UPCOM-Index	9.71	(tỷ đồng)

**VN-Index**



**HNX-Index**



- **Thị trường ồ ạt bán trong phiên chiều, nhiều cổ phiếu trụ bị bán tháo.**
- Đóng cửa VN-Index đạt 950.79 điểm, giảm 15.5 điểm, số mã tăng/giảm đạt 146/305. Giá trị giao dịch trên sàn VN-Index tăng so với phiên trước, đạt mức 9,571 tỷ đồng. Khối lượng giao dịch VN-Index tăng so với phiên trước, đạt mức 484 triệu cổ phiếu và HNX-Index đóng cửa đạt 143.36 điểm (- 1.64%).
- Các cổ phiếu giúp thị trường tăng điểm nhiều nhất là **HPG, KOS, HNG, TMS, POW**. Trong khi đó, các cổ phiếu tác động chỉ số giảm điểm gồm **VIC, MSN, VHM, VCB, SAB**.
- Khối ngoại có một phiên giao dịch bán ròng trên HOSE, đạt mức 402 tỷ đồng, bán ròng nhiều nhất là HDB. Trên sàn HNX, khối ngoại bán ròng đạt 3 tỷ đồng, bán ròng nhiều nhất là TNG.

**NHẬN ĐỊNH THỊ TRƯỜNG TÓM TẮT**

**Một vài thông tin vĩ mô đáng quan tâm và dự báo:**

- Sắc xanh bao trùm thị trường chứng khoán Châu Á trong ngày đầu tuần sau khi RCEP – liên minh thương mại lớn nhất thế giới được ký kết, đánh dấu lần đầu tiên các cường quốc Đông Á như Trung Quốc, Nhật Bản và Hàn Quốc cùng tham gia một thỏa thuận thương mại. Đóng cửa phiên giao dịch ngày 16/11, Nikkei 225 Nhật Bản tăng mạnh mẽ 2.05%, đạt mức 25,906.93 điểm, cao nhất kể từ năm 1991. Chỉ số Kосpi Hàn Quốc tăng 1.97%, Shanghai Composite Thượng Hải tăng 1.11%, Hangseng Index Hồng Kông tăng 0.84%. ASX200 Australia cũng tăng 1.23% trước khi sàn giao dịch chứng khoán Australia tạm dừng giao dịch không lâu sau khi mở cửa do các vấn đề dữ liệu.

- Vào chủ nhật vừa qua, 15 Quốc gia, không có Mỹ, đã đạt được thỏa thuận Quan hệ Đối tác Kinh tế Toàn diện Khu vực. Kết thúc một quá trình đàm phán kéo dài gần một thập kỷ. RCEP sẽ cắt giảm thuế quan, đặt ra các quy tắc xuất xứ chung và hệ thống hóa thương mại điện tử. Thỏa thuận này bao gồm 2.2 tỷ người và 26.2 nghìn tỷ USD trong GDP tổng hợp và có thể gây áp lực buộc Joe Biden phải tham gia lại Hiệp định Đối tác xuyên Thái Bình Dương (TPP) mà Donald Trump đã rút khỏi vào năm 2017.

- Tình hình dịch bệnh trên toàn cầu vẫn chưa có dấu hiệu hạ nhiệt. Số ca nhiễm Covid-19 tại Mỹ đã vượt mốc 11 triệu. Thủ tướng Anh Boris Johnson cho biết ông sẽ tự cách ly trong hai tuần và sẽ điều hành chính phủ thông qua ứng dụng Zoom sau khi được thông báo rằng người mà ông đã tiếp xúc trước đó - ông Lee Anderson, một thành viên quốc hội, có kết quả xét nghiệm dương tính với Covid-19.

- Giá dầu thô Mỹ (WTI) tăng trong ngày hôm nay và đang giao dịch ở mức 40.94 USD/thùng vào lúc 15h57 ngày 16/11, tăng tương ứng 2.02% so với giá đóng cửa phiên hôm qua do hy vọng rằng OPEC+ sẽ giữ mức hạn chế sản lượng hiện tại, bù đắp lo ngại về nhu cầu nhiên liệu yếu hơn do số ca nhiễm Covid-19 ngày càng tăng và sản lượng dầu cao hơn ở Libya. Theo kế hoạch, OPEC+ sẽ tổ chức một cuộc họp ủy ban vào Thứ Ba (17/11) nhằm xem xét về đề xuất thay đổi hạn ngạch sản lượng, trước khi các bộ trưởng họp vào cuối tháng này.

**- Kịch bản nào cho thị trường (xem thêm trang 2):**

Thị trường mở cửa phiên giao dịch trong sắc xanh với sự nâng đỡ điểm số của các mã vốn hóa lớn như VCB, VNM, VIC, CTG, VJC... nhưng sau đó đảo chiều thành giảm dần suốt phiên sáng. Giờ giao dịch đầu phiên chiều cũng tiếp tục bị bán dưới tham chiếu...

**Hành động:**

Nhà đầu tư nên giảm tỷ trọng cổ phiếu trong những nhịp hồi của thị trường, quản trị rủi ro an toàn tài khoản và quan sát sự phản ứng của VNIndex đối với các mốc hỗ trợ ngắn hạn trước khi quyết định tham gia trở lại các vị thế mua mới.

**CỔ PHIẾU KHUYẾN NGHỊ:** Danh sách khuyến nghị vui lòng xem trang 4.

**PHÒNG PHÂN TÍCH-ĐẦU TƯ**

Địa chỉ: 468 Nguyễn Thị Minh Khai P2 Q3

TP Hồ Chí Minh

Tel: 84 28 38336333

## NHẬN ĐỊNH THỊ TRƯỜNG

### Kịch bản nào cho thị trường:

- Thị trường mở cửa phiên giao dịch trong sắc xanh với sự nâng đỡ điểm số của các mã vốn hóa lớn như VCB, VNM, VIC, CTG, VJC... nhưng sau đó đảo chiều thành giảm dần suốt phiên sáng. Giờ giao dịch đầu phiên chiều cũng tiếp tục bị bán dưới tham chiếu. Thị trường đã bão hòa với tin tức kết quả kinh doanh quý 3 và những câu chuyện về các ngành kinh tế hưởng lợi từ hiệp định Đối tác Kinh tế toàn diện Khu vực RCEP – những câu chuyện có ảnh hưởng tích cực trong dài hạn chứ không phản ánh ngay vào bảng cân đối của doanh nghiệp.
- Thị trường cần những tin tốt hơn nữa, cường độ ảnh hưởng trực tiếp hơn nữa để giữ được đà tăng trước áp lực chốt lời khi giá cổ phiếu đã có mức tang khá. Sau 14g, lực bán mạnh và rộng khắp thị trường, khởi phát từ các cổ phiếu vốn hóa lớn sau đó kích hoạt tâm lý bán ra của các nhà đầu tư, trng đó khối ngoại cũng góp phần lớn, đã đẩy chỉ số VNIndex giảm 15,5 điểm so với giá đóng cửa phiên hôm qua. Thanh khoản HOSE cũng lên mức cao so với 5 tháng gần nhất.
- Bức tranh kỹ thuật của VNIndex trở nên xấu đi với thanh nền giảm dài, khối lượng cao, chỉ số RSI và MACD xuất hiện phân kỳ với đường giá. Cần tiếp tục theo dõi các phiên tới xem VNIndex giữ được vùng hỗ trợ ngắn hạn (920 điểm) hay không để có hành động thích hợp.

### Hành động:

Nhà đầu tư nên giảm tỷ trọng cổ phiếu trong những nhịp hồi của thị trường, quản trị rủi ro an toàn tài khoản và quan sát sự phản ứng của VNIndex đối với các mốc hỗ trợ ngắn hạn trước khi quyết định tham gia trở lại các vị thế mua mới.

Hoàng Minh Hùng - Phó Phòng Phân tích - Đầu tư



### Thống kê giao dịch NN trên HOSE

Top NN mua ròng	Volume	Giá trị (1.000 VND)
VRE	2.796.710	75.499.022
MBB	1.862.380	36.102.938
VNM	252.68	27.233.190
GAS	357.99	26.265.707
HSG	1.166.000	21.067.138
Top NN bán ròng	Volume	Giá trị (1.000 VND)
HDB	-3.731.230	-95.806.867
CTG	-2.866.230	-92.406.714
MSN	-1.021.310	-87.795.612
VHM	-770.32	-60.007.740
HPG	-1.812.810	-58.528.065

### Thống kê giao dịch NN trên HNX

Top NN mua ròng	Volume	Giá trị (1.000 VND)
PVS	242.200	3.632.379
IDV	17.100	906.674
BAX	7.500	420.959
VCS	5.100	384.239
BNA	7.500	225.476
Top NN bán ròng	Volume	Giá trị (1.000 VND)
TNG	-405.800	-5.531.780
SLS	-24.200	-1.416.809
SHS	-73.500	-1.006.449
LHC	-9.600	-437.036
VCG	-10.100	-421.695

## THÔNG BÁO VỀ CÁC ĐỢT BÁN ĐẦU GIÁ CỔ PHẦN

Tổ chức phát hành	Tổ chức chào bán	Số lượng chào bán (cp)	Giá khởi điểm (đồng/cp)	Thời gian Đăng ký và nộp tiền cọc	Thời gian nộp phiếu tham dự đấu giá	Thời gian đấu giá	Thông tin chi tiết
<b>CTCP Du lịch Thương mại Nông nghiệp Việt Nam</b>	Ngân hàng Nông nghiệp và Phát triển Nông thôn Việt Nam	<b>5.290.000</b>	15.530	26/10/2020 – 09/11/2020	16 giờ 00 phút ngày 12/11/2020	<b>08 giờ 30 phút ngày 16/11/2020 tại HNX</b>	<a href="#">click</a>
<b>CTCP Đầu tư, Thương mại và Dịch vụ - Vinacomin</b>	Tập đoàn Công nghiệp Than - Khoáng sản Việt Nam	<b>4.536.000</b>	17.500	28/10/2020 – 17/11/2020	16 giờ 00 phút ngày 20/11/2020	<b>08 giờ 30 phút ngày 24/11/2020 tại HNX</b>	<a href="#">click</a>
<b>Tổng công ty IDICO – CTCP (IDICO)</b>	Bộ Xây dựng	<b>108.000.000</b>	26.930	29/10/2020 – 19/11/2020	15 giờ 00 phút ngày 25/11/2020	<b>09 giờ 00 phút ngày 27/11/2020 tại HSX</b>	<a href="#">click</a>
<b>Công ty Cổ phần Phát triển Hạ tầng Kỹ thuật</b>		<b>80.000.000</b>	12.500	02/11/2020 - 20/11/2020	15 giờ 00 phút ngày 26/11/2020	<b>09 giờ 00 phút ngày 30/11/2020 tại HSX</b>	<a href="#">click</a>
<b>Tổng Công ty Xây dựng số 1 – CTCP</b>	Bộ Xây dựng	<b>44.583.500</b>	23.030	02/11/2020 - 17/11/2020	15 giờ 00 phút ngày 23/11/2020	<b>09 giờ 00 phút ngày 25/11/2020 tại HSX</b>	<a href="#">click</a>
<b>Công ty Cổ phần Công trình công cộng Vĩnh Long</b>	Ủy ban Nhân dân tỉnh Vĩnh Long	<b>1.569.728</b>	40.800	03/11/2020 - 13/11/2020	15 giờ 00 phút ngày 19/11/2020	<b>09 giờ 00 phút ngày 23/11/2020 tại HSX</b>	<a href="#">click</a>

## DANH MỤC KHUYẾN NGHỊ

Mã	Thông tin	Ngày khuyến nghị	Giá khuyến nghị Mua	Giá mục tiêu	Upside	Tăng trưởng LN 9T.2020	EPS trailing	BVPS 9T.2020	Hành động
VRE	- Dẫn đầu thị phần cả nước về cho thuê TTTM. - Nhu cầu mua sắm sẽ dần hồi phục khi tình hình dịch bệnh kiểm soát tốt, giúp lấy lại niềm tin người tiêu dùng. - Update 16/11: Giải ngân mới quanh 26	23/09/2020	29.100	33.000	13,4%	-28,5%	1.000	12.481	MUA
MWG	- Định giá đã trở nên tốt hơn, phản ánh các vấn đề về dịch bệnh tác động vào kết quả kinh doanh. Trong dài hạn, MWG vẫn cho thấy tiềm năng tăng trưởng tốt. - Update 16/11: Giải ngân 107-110, nâng giá mục tiêu lên 125.	23/09/2020	101.900	125.000	22,7%	0,1%	8.522	33.623	MUA
VNM	- VNM công bố BCTC Q3/2020. Lợi nhuận thuần là 3.077 tỷ đồng, tăng 14,4% so với cùng kỳ. Doanh thu thuần tăng 8,9% so với cùng kỳ lên 15.563 tỷ đồng. LN tăng mạnh nhờ chi phí quảng cáo giảm 52%, còn 281 tỷ. Update 16/11: Giải ngân từ vùng giá 105-107. Nâng mục tiêu lên 118.	23/09/2020	106.000	118.000	11,3%	7,4%	6.383	18.199	MUA
VHM	- Mặc dù quý 2 có kết quả kinh doanh giảm, nhưng nhiều khả năng 6T cuối năm tăng trưởng mạnh. Q2/2020, số căn hộ đã bán là 17.219 căn (tăng 26% so với cùng kỳ). Trong 6 tháng cuối năm 2020, Cổ phiếu VHM dự định sẽ bán giao 21.000 căn bán lẻ chủ yếu tại 3 siêu dự án. - 16/11_update: Giải ngân vùng 76.	07/08/2020	79.500	90.000	13,2%	-0,8%	6.853	23.948	MUA
KBC	- Dự kiến 6T cuối năm, KBC có thể ghi nhận 55 hecta, với doanh thu 1400 tỷ, từ KCN Quang Châu và Tân Phú Trung. - Update 16/11: Tạm thời Giữ, không giải ngân mới.	10/08/2020	13.500	15.000	11,1%	-94,0%	829	22.202	GIỮ
NT2	- NT2 sở hữu một trong các nhà máy nhiệt điện khí hiện đại nhất VN, mức độ huy động điện cao. Trong khi đó, khẩu hao giảm, vay nợ giảm và nguồn khí được đảm bảo từ Q4.2020, giúp NT2 có dòng tiền mạnh mẽ, cổ tức tiền mặt tốt. Update 16/11: Giải ngân 22,5-23,5. Phù hợp dài hạn.	11/09/2020	23.750	27.000	13,7%	-23,0%	2.199	14.223	MUA
GAS	Sản lượng GAS tăng nhờ mở Sao Vàng Đại Nguyệt đưa vào vận hành thương mại giúp GAS tăng mạnh sản lượng. Các dự án Lô B, Cá Voi Xanh chờ phê duyệt.	23/09/2020	72.700	82.000	12,8%	-32,2%	4.743	24.971	MUA
PVS	- Phê duyệt kế hoạch FEDP, tạo thêm công việc cho PVS. Mở Sao Vàng Đại Nguyệt vận hành thương mại vào nửa cuối năm 2020, tạo điều kiện PVS ghi nhận kết quả công việc.	23/09/2020	13.600	15.500	14,0%	0,0%	1.334	27.685	MUA
REE	- Hiện tượng La Nina mưa nhiều giúp mảng Thủy điện của REE tăng trưởng tốt, trong khi đó dự án Thương Kon Tum cũng đưa vào hoạt động nửa cuối 2020 thực đẩy sản lượng. Update 16/11: Giải ngân 43-44. Nâng mục tiêu lên 48.	23/09/2020	40.050	48.000	19,9%	-17,9%	4.599	37.369	MUA
HPG	- Lợi nhuận quý 4 ước tính tiếp tục duy trì tăng trưởng cao tương đương quý 3. Chủ yếu bởi giá thép xây dựng và phối thép tiếp tục tăng, bên đó đó là đưa vào sản phẩm HRC từ tháng 11. Update 16/11: Giải ngân 31-32.	09/11/2020	31.500	36.000	14,3%	56,5%	3.774	16.596	MUA
IMP	- Động lực tăng trưởng đến từ giá trị trung thầu ETC tăng 50% so với cùng kỳ. Nhà máy IMP4 đưa vào vận hành từ 2021 tạo động lực tăng trưởng dài hạn. - 16/11: Giải ngân quanh 50.	16/11/2020	50.600	60.000	18,6%	26,4%	3.656	25.429	MUA

**DANH MỤC CỔ PHIẾU ĐÃ BÁN (LÃI/LỖ)**

Mã	Ngày khuyến nghị	Giá Mua (đồng)	Ngày bán	Giá bán (đồng)	Tỷ suất sinh lời
BVH	31/08/2020	49.900	11/09/2020	47.650	-4,5%
VHC	07/08/2020	36.200	23/09/2020	43.000	18,8%
MWG	07/08/2020	78.000	23/09/2020	101.900	30,6%
VNM	07/08/2020	115.000	23/09/2020	129.200	12,3%
VRE	07/08/2020	26.000	23/09/2020	29.100	11,9%
FPT	07/08/2020	46.500	23/09/2020	51.100	9,9%
<a href="#">PAC</a>	27/04/2020	20.300	09/10/2020	26.200	29,1%
HPG	07/08/2020	24.000	16/10/2020	29.100	21,3%
DHC	07/08/2020	45.000	12/11/2020	51.500	14,4%

## TỔ CHỨC THỰC HIỆN BÁO CÁO

Công ty Chứng khoán Ngân hàng Đông Á (gọi tắt là DAS) là thành viên của Tập đoàn tài chính Ngân hàng Đông Á, hiện là một trong các định chế tài chính lớn nhất Việt Nam. DAS cũng là một thành viên chính thức của thị trường chứng khoán Việt Nam, và đang đi đầu trong một số dịch vụ tài chính có công nghệ cao. Công ty hiện có đầy đủ các nghiệp vụ chứng khoán gồm: Môi giới, Tự doanh, Tư vấn tài chính và Tư vấn đầu tư, Lưu ký chứng khoán.

### Hệ thống chi nhánh

- **Trụ sở chính:**

Địa chỉ: Tầng 2 & 3 Tòa nhà 468 Nguyễn Thị Minh Khai, P.2, Q.3, TP. HCM

Điện thoại: (8428) 3833 6333

Fax: (028) 3833 3891

- **Chi nhánh Sài Gòn:**

Địa chỉ: 60–70 Nguyễn Công Trứ, P. Nguyễn Thái Bình, Quận 1, TP. HCM

Điện thoại: (028) 3821 8666

Fax: (028) 3821.4891

- **Chi nhánh Hà Nội:**

Địa chỉ: 181 Nguyễn Lương Bằng, Q. Đống Đa, Hà Nội

Điện thoại: (024) 3944 5175

Fax: (024) 3944 5178 - 3944 5176

## KHUYẾN CÁO

*Báo cáo này chỉ nhằm cung cấp thông tin cho các tổ chức đầu tư cũng như nhà đầu tư cá nhân và không hàm ý đưa ra lời khuyên chào mua hay bán bất kỳ chứng khoán nào. Các quan điểm và nhận định trình bày trong báo cáo không tính đến sự khác biệt về mục tiêu và chiến lược cụ thể của từng nhà đầu tư. Nhà đầu tư nên xem báo cáo này như một nguồn tham khảo và phải chịu toàn bộ trách nhiệm đối với quyết định đầu tư của mình. Công ty Chứng khoán Ngân hàng Đông Á (DAS) tuyệt đối không chịu trách nhiệm bất kỳ thiệt hại nào liên quan đến việc sử dụng toàn bộ hoặc từng phần thông tin của báo cáo này.*

*Các quan điểm, nhận định, đánh giá trong báo cáo là quan điểm cá nhân của cá nhân người viết mà không đại diện cho quan điểm của DAS và có thể thay đổi mà không cần báo trước.*

*Thông tin sử dụng trong báo cáo này được DAS thu thập từ nguồn đáng tin cậy vào thời điểm công bố. Tuy nhiên, DAS không đảm bảo độ chính xác thông tin này.*

*Báo cáo này là tài sản và được giữ bản quyền bởi DAS. Không được phép sao chép, phát hành cũng như tái phân phối báo cáo vì bất kỳ mục đích gì nếu không có văn bản chấp thuận của DAS. Vui lòng ghi rõ nguồn khi trích dẫn nếu sử dụng các thông tin trong báo cáo này.*