

Dữ liệu thị trường ngày 27/10/2020

ĐIỂM TIN CHÍNH

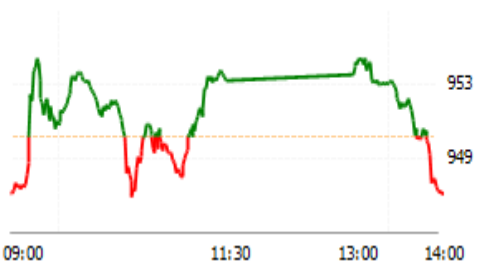
Tổng quan	VN-Index	HNX-Index
-----------	----------	-----------

Chỉ số	946.47	137.13
Thay đổi (điểm)	-4.33	-1.90
Thay đổi (%)	-0.46	-1.37
KLGD (triệu cp)	455.85	56.16
GTGD (tỷ đồng)	8,733.07	790.91

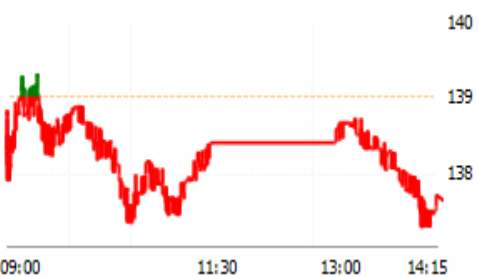
NĐT nước ngoài giao dịch ròng

VN-Index	-168.57	(tỷ đồng)
HNX-Index	-1.27	(tỷ đồng)
UPCOM-Index	1.13	(tỷ đồng)

VN-Index



HNX-Index



- **Lực bán lại dâng cao cuối phiên, VNINDEX đóng cửa giảm hơn 4 điểm.**
- Đóng cửa VN-Index đạt 946.47 điểm, giảm 4.33 điểm, số mã tăng/giảm đạt **102/319**. Giá trị giao dịch trên sàn VN-Index tăng so với phiên trước, đạt mức 873 tỷ đồng. Khối lượng giao dịch VN-Index tăng so với phiên trước, đạt mức 456 triệu cổ phiếu và HNX-Index đóng cửa đạt 137.13 điểm (-1.37%).
- Các cổ phiếu giúp thị trường tăng điểm nhiều nhất là **VIC, HPG, PDR, CTG, SGN**. Trong khi đó, các cổ phiếu tác động chỉ số giảm điểm gồm **VHM, VNM, VRE, STB, MBB**.
- Khối ngoại có một phiên giao dịch bán ròng trên HOSE, đạt mức 169 tỷ đồng, bán ròng nhiều nhất là MSN. Trên sàn HNX, khối ngoại có một phiên bán ròng, đạt 1.27 tỷ đồng, bán ròng nhiều nhất là TNG.

NHẬN ĐỊNH THỊ TRƯỜNG TÓM TẮT

Một vài thông tin vĩ mô đáng quan tâm và dự báo:

- Phố Wall bị bán mạnh trong phiên 26/10 trong bối cảnh số ca nhiễm mới Covid-19 tăng và triển vọng về một gói hỗ trợ kinh tế trước bầu cử Mỹ ngày càng mờ nhạt, điều này đã tác động đến tâm lý giới đầu tư Châu Á hôm nay. Đóng cửa phiên giao dịch 27/10, chỉ số Nikkei 225 Nhật Bản giảm 0.04%, Hangseng Index Hồng Kông giảm 0.53%, Shanghai Composite Thượng Hải tăng 0.1%, Kospi Hàn Quốc giảm 0.56%, ASX200 Australia giảm 1.7%.

- Chủ tịch Hạ viện Nancy Pelosi và Bộ trưởng Tài chính Mnuchin đã chưa thể đi đến đồng thuận trong việc thu hẹp khoảng cách về một gói cứu trợ đại dịch mới trong cuộc đàm phán lúc 01:00 hôm nay theo giờ Việt Nam 27/10.

- Số ca nhiễm COVID-19 tiếp tục tăng không ngừng, với hơn 43,4 triệu ca trên toàn cầu tính đến ngày 27 tháng 10, theo dữ liệu của Đại học Johns Hopkins. Tình hình dịch bệnh tiếp tục lan rộng tại Châu Âu, Đức đã có ngày thứ năm ghi nhận trên 10.000 ca nhiễm, ngày 27/10 Đức thông báo có 11.409 ca nhiễm mới, số ca tử vong tăng thêm 42 người, đạt 10.098 người tử vong. Theo số liệu từ viện Robert Koch (RKI), số bệnh nhân yêu cầu chăm sóc đặc biệt đã tăng lên hơn gấp đôi trong vòng hai tuần qua (590 ngày 12/10 và 1,362 ngày 26/10).

- Doanh số bán nhà tháng 9 tại Hoa Kỳ đạt mức 959 nghìn thấp hơn so với dự kiến 1.025 triệu, giảm 3.5% so với tháng trước. Giá bán trung bình \$ 326.8 nghìn, tăng 3.5% so với năm ngoái.

- Mỹ đã ghi nhận số ca nhiễm COVID-19 mới kỷ lục trong ngày thứ hai, khi có thêm 85,317 trường hợp được xác nhận dương tính với virus, theo dữ liệu của JHU và Bloomberg cho đến thứ 7 tuần qua.

Kịch bản nào cho thị trường (xem thêm trang 2):

Mở cửa phiên giao dịch 27/10/2020, chỉ số VNindex có sự hồi phục nhẹ sau phiên giảm điểm bất ngờ hôm qua, hỗ trợ cho chỉ số là bộ ba VIC, VHM, VRE và các cổ phiếu vốn hóa lớn như HPG, TCB, VPB. Tuy nhiên giao dịch của thị trường không có sự lan tỏa mà chỉ xoay quanh các cổ phiếu trụ. Vnindex giao dịch trong biên độ hẹp từ đầu ngày đến sau 14giờ, đa số các cổ phiếu ngoài VN30 vẫn chịu áp lực bán kéo dài suốt phiên...

Hành động:

Trước các yếu tố khó lường, chúng tôi cho rằng nhà đầu tư cơ cấu danh mục. Giữ một tỷ trọng vừa phải các cổ phiếu có cơ bản tốt, kết quả kinh doanh nửa cuối năm tích cực, sẵn sàng hành động dứt khoát khi tình hình biến động.

CỔ PHIẾU KHUYẾN NGHỊ: Danh sách khuyến nghị vui lòng xem trang 4.

PHÒNG PHÂN TÍCH-ĐẦU TƯ

Địa chỉ: 468 Nguyễn Thị Minh Khai P2 Q3
TP Hồ Chí Minh
Tel: 84 28 38336333
Ext: 174

NHẬN ĐỊNH THỊ TRƯỜNG

Kịch bản nào cho thị trường:

- Mở cửa phiên giao dịch 27/10/2020, chỉ số VNindex có sự hồi phục nhẹ sau phiên giảm điểm bất ngờ hôm qua, hỗ trợ cho chỉ số là bộ ba VIC, VHM, VRE và các cổ phiếu vốn hóa lớn như HPG, TCB, VPB. Tuy nhiên giao dịch của thị trường không có sự lan tỏa mà chỉ xoay quanh các cổ phiếu trụ. Vnindex giao dịch trong biên độ hẹp từ đầu ngày đến sau 14giờ, đa số các cổ phiếu ngoài VN30 vẫn chịu áp lực bán kéo dài suốt phiên.
- Kết thúc phiên giao dịch, mặc dù chỉ số chỉ giảm nhẹ (-4.33 điểm -0.46%) nhờ có sự đỡ giá của VIC, HPG, PDR, CTG, thanh khoản thị trường vẫn ở mức cao nhưng các cổ phiếu bắt đầu có dấu hiệu đuối sức ở vùng giá cao. Thị trường chuyển sang trạng thái thận trọng, nhiều dòng cổ phiếu đã đạt mức lợi nhuận tốt trong giai đoạn ngắn đang bị chốt lời.
- Sự luân phiên kéo của nhóm trụ trong giai đoạn vừa qua đã đưa thị trường đạt được mức kỳ vọng (950-960 điểm). Chúng tôi hướng tới quan điểm thận trọng về thị trường, tức là chúng ta đang đợi các sự kiện biến động như gói cứu trợ kinh tế, bầu cử tổng thống Mỹ, mùa công bố kết quả kinh doanh quý 3 phản ánh dần vào thị trường. Sau khi các sự kiện này diễn ra, chúng tôi kỳ vọng VNINDEX sẽ có nhịp điều chỉnh nhẹ trước khi tăng trở lại. Nhà đầu tư có thể giữ 1 tỷ trọng cổ phiếu để chờ đợi và phần còn lại là tiền mặt để có sẵn sàng cơ hội giải ngân.

Hành động:

Trước các yếu tố khó lường, chúng tôi cho rằng nhà đầu tư cơ cấu danh mục. Giữ một tỷ trọng vừa phải các cổ phiếu có cơ bản tốt, kết quả kinh doanh nửa cuối năm tích cực, sẵn sàng hành động dứt khoát khi tình hình biến động.



Thống kê giao dịch NN trên HOSE

Top NN mua ròng	Volume	Giá trị (1.000 VND)
CTG	2.150.310	65.867.351
VNM	369.680	40.668.473
VPB	1.432.440	35.183.126
HSG	1.952.190	29.804.681
FUEVFNVD	621.380	8.799.202
Top NN bán ròng	Volume	Giá trị (1.000 VND)
MSN	-2.672.320	-233.650.442
VIC	-242.720	-25.845.414
STB	-1.286.820	-17.629.603
HPG	-536.120	-16.693.713
HDB	-530.250	-13.122.367

Thống kê giao dịch NN trên HNX

Top NN mua ròng	Volume	Giá trị (1.000 VND)
BAX	32.800	1.950.091
IDV	12.900	715.197
NTP	19.600	713.213
PLC	20.000	413.186
TIG	30.100	194.113
Top NN bán ròng	Volume	Giá trị (1.000 VND)
TNG	-209.681	-2.493.854
VCG	-38.800	-1.603.360
VCS	-7.300	-553.912
SHB	-26.260	-415.355
TAR	-12.500	-264.453

THÔNG BÁO VỀ CÁC ĐỢT BÁN ĐẦU GIÁ CỔ PHẦN

Tổ chức phát hành	Tổ chức chào bán	Số lượng chào bán (cp)	Giá khởi điểm (đồng/cp)	Thời gian Đăng ký và nộp tiền cọc	Thời gian nộp phiếu tham dự đấu giá	Thời gian đấu giá	Thông tin chi tiết
Tổng công ty cổ phần Bru chính Viettel	Tập đoàn Công nghiệp - Viễn thông Quân đội	4.982.876	105.500	15/10/2020 – 04/11/2020	16 giờ 00 phút ngày 09/11/2020	14 giờ 00 phút ngày 11/11/2020	click
CTCP Cảng đạm Ninh Bình	Tập đoàn Hóa chất Việt Nam	4.900.000	15.815	20/10/2020 – 05/11/2020	16 giờ 00 phút ngày 10/11/2020	08 giờ 30 phút ngày 12/11/2020	click
Công ty Cổ phần Hơi kỹ nghệ Que hàn	Tập đoàn Hóa chất Việt Nam	13.840.000	26.700	19/10/2020 - 29/10/2020	15 giờ 00 phút ngày 04/11/2020	09 giờ 00 phút ngày 06/11/2020	click
CTCP Du lịch Thương mại Nông nghiệp Việt Nam	Ngân hàng Nông nghiệp và Phát triển Nông thôn Việt Nam	5.290.000	15.530	26/10/2020 – 09/11/2020	16 giờ 00 phút ngày 12/11/2020	08 giờ 30 phút ngày 16/11/2020 tại HNX	click

DANH MỤC KHUYẾN NGHỊ

Mã	Thông tin	Ngày khuyến nghị	Giá khuyến nghị Mua	Giá mục tiêu	Upside	Tăng trưởng LN GT.2020	EPS trailing	BVPS GT.2020	Hành động
DHC	- Quý 3 dự kiến vẫn tăng trưởng mạnh, đến từ Giao Long GD2. Giá giấy nguyên liệu có xu hướng giảm. - Update 23/09: Giữ chờ bán tại mục tiêu 49-50	07/08/2020	45.000	50.000	11,1%	261,8%	5.415	20.900	GIỮ
VRE	- Dẫn đầu thị phần cả nước về cho thuê TTTM. - Nhu cầu mua sắm sẽ dần hồi phục khi tình hình dịch bệnh kiểm soát tốt, giúp lấy lại niềm tin người tiêu dùng. - Update 23/09: Giải ngân mới quanh 29	23/09/2020	29.100	33.000	13,4%	-33,3%	1.070	12.229	MUA
MWG	- Định giá đã trở nên tốt hơn, phản ánh các vấn đề về dịch bệnh tác động vào kết quả kinh doanh. Trong dài hạn, MWG vẫn cho thấy tiềm năng tăng trưởng tốt. - Update 23/09: Giải ngân 100-103	23/09/2020	101.900	115.000	12,9%	-4,4%	8.260	31.520	GIỮ
VNM	- Dẫn đầu thị phần cả nước về sản phẩm sữa. Quý 2 vẫn tăng trưởng tốt dù có dịch bệnh, kinh doanh ngành hàng thiết yếu. Đầu tóm GTN giúp gia tăng đàn bò sữa hữu.	23/09/2020	106.000	115.000	8,4%	2,6%	6.161	18.577	GIỮ
VHM	- Mặc dù quý 2 có kết quả kinh doanh giảm, nhưng nhiều khả năng 6T cuối năm tăng trưởng mạnh. Q2/2020, số căn hộ đã bán là 17.219 căn (tăng 26% so với cùng kỳ). Trong 6 tháng cuối năm 2020, Cổ phiếu VHM dự định sẽ bàn giao 21.000 căn bán lẻ chủ yếu tại 3 siêu dự án. - 11/9_update: Tiếp tục giải ngân.	07/08/2020	79.500	90.000	13,2%	7,6%	6.646	22.736	MUA
KBC	- Dự kiến 6T cuối năm, KBC có thể ghi nhận 55 hecta, với doanh thu 1400 tỷ, từ KCN Quang Châu và Tân Phú Trung. - Giải ngân vùng: 13.000-13.650. GIỮ	10/08/2020	13.500	15.000	11,1%	-85,8%	1.107	22.331	GIỮ
NT2	- NT2 sở hữu một trong các nhà máy nhiệt điện khí hiện đại nhất VN, mức độ huy động điện cao. Trong khi đó, khối hao giảm, vay nợ giảm và nguồn khí được đảm bảo từ Q4.2020, giúp NT2 có dòng tiền mạnh mẽ, cổ tức tiền mặt tốt. Giải ngân 23-24.	11/09/2020	23.750	27.000	13,7%	10,7%	2.781	15.743	MUA
GAS	Sản lượng GAS tăng nhờ mở Sao Vàng Đại Nguyết đưa vào vận hành thương mại giúp GAS tăng mạnh sản lượng. Các dự án Lô B, Cà Voi Xanh chờ phê duyệt.	23/09/2020	72.700	82.000	12,8%	-33,6%	5.193	27.907	MUA
PVS	- Phê duyệt kế hoạch FFDP, tạo thêm công việc cho PVS. Mở Sao Vàng Đại Nguyết vận hành thương mại vào nửa cuối năm 2020, tạo điều kiện PVS ghi nhận kết quả công việc.	23/09/2020	13.600	15.500	14,0%	-26,1%	1.052	27.246	MUA
REE	- Hiện tượng La Nina mưa nhiều giúp mảng Thủy điện của REE tăng trưởng tốt, trong khi đó dự án Thủy điện Kon Tum cũng đưa vào hoạt động nửa cuối 2020 thúc đẩy sản lượng.	23/09/2020	40.050	44.500	11,1%	-17,7%	4.779	36.068	MUA

DANH MỤC CỔ PHIẾU ĐÃ BÁN (LÃI/LỖ)

Mã	Ngày khuyến nghị	Giá Mua (đồng)	Ngày bán	Giá bán (đồng)	Tỷ suất sinh lời
BVH	31/08/2020	49.900	11/09/2020	47.650	-4,5%
VHC	07/08/2020	36.200	23/09/2020	43.000	18,8%
MWG	07/08/2020	78.000	23/09/2020	101.900	30,6%
VNM	07/08/2020	115.000	23/09/2020	129.200	12,3%
VRE	07/08/2020	26.000	23/09/2020	29.100	11,9%
FPT	07/08/2020	46.500	23/09/2020	51.100	9,9%
PAC	27/04/2020	20.300	09/10/2020	26.200	29,1%
HPG	07/08/2020	24.000	16/10/2020	29.100	21,3%

TỔ CHỨC THỰC HIỆN BÁO CÁO

Công ty Chứng khoán Ngân hàng Đông Á (gọi tắt là DAS) là thành viên của Tập đoàn tài chính Ngân hàng Đông Á, hiện là một trong các định chế tài chính lớn nhất Việt Nam. DAS cũng là một thành viên chính thức của thị trường chứng khoán Việt Nam, và đang đi đầu trong một số dịch vụ tài chính có công nghệ cao. Công ty hiện có đầy đủ các nghiệp vụ chứng khoán gồm: Môi giới, Tự doanh, Tư vấn tài chính và Tư vấn đầu tư, Lưu ký chứng khoán.

Hệ thống chi nhánh

- **Trụ sở chính:**

Địa chỉ: Tầng 2 & 3 Tòa nhà 468 Nguyễn Thị Minh Khai, P.2, Q.3, TP. HCM

Điện thoại: (8428) 3833 6333

Fax: (028) 3833 3891

- **Chi nhánh Sài Gòn:**

Địa chỉ: 60–70 Nguyễn Công Trứ, P. Nguyễn Thái Bình, Quận 1, TP. HCM

Điện thoại: (028) 3821 8666

Fax: (028) 3821.4891

- **Chi nhánh Hà Nội:**

Địa chỉ: 181 Nguyễn Lương Bằng, Q. Đống Đa, Hà Nội

Điện thoại: (024) 3944 5175

Fax: (024) 3944 5178 - 3944 5176

KHUYẾN CÁO

Báo cáo này chỉ nhằm cung cấp thông tin cho các tổ chức đầu tư cũng như nhà đầu tư cá nhân và không hàm ý đưa ra lời khuyên chào mua hay bán bất kỳ chứng khoán nào. Các quan điểm và nhận định trình bày trong báo cáo không tính đến sự khác biệt về mục tiêu và chiến lược cụ thể của từng nhà đầu tư. Nhà đầu tư nên xem báo cáo này như một nguồn tham khảo và phải chịu toàn bộ trách nhiệm đối với quyết định đầu tư của mình. Công ty Chứng khoán Ngân hàng Đông Á (DAS) tuyệt đối không chịu trách nhiệm bất kỳ thiệt hại nào liên quan đến việc sử dụng toàn bộ hoặc từng phần thông tin của báo cáo này.

Các quan điểm, nhận định, đánh giá trong báo cáo là quan điểm cá nhân của cá nhân người viết mà không đại diện cho quan điểm của DAS và có thể thay đổi mà không cần báo trước.

Thông tin sử dụng trong báo cáo này được DAS thu thập từ nguồn đáng tin cậy vào thời điểm công bố. Tuy nhiên, DAS không đảm bảo độ chính xác thông tin này.

Báo cáo này là tài sản và được giữ bản quyền bởi DAS. Không được phép sao chép, phát hành cũng như tái phân phối báo cáo vì bất kỳ mục đích gì nếu không có văn bản chấp thuận của DAS. Vui lòng ghi rõ nguồn khi trích dẫn nếu sử dụng các thông tin trong báo cáo này.