

Dữ liệu thị trường ngày 19/10/2020

ĐIỂM TIN CHÍNH

Tổng quan	VN-Index	HNX-Index
Chỉ số	943.69	140.88
Thay đổi (điểm)	0.39	1.06
Thay đổi (%)	0.04	0.76
KLGD (triệu cp)	389.47	49.54
GTGD (tỷ đồng)	7,881.89	773.11
NĐT nước ngoài giao dịch ròng		
VN-Index	-368.92	(tỷ đồng)
HNX-Index	0.71	(tỷ đồng)
UPCOM-Index	-13.63	(tỷ đồng)

- **Lực bán dâng cao cuối phiên, VN-Index tăng điểm nhẹ.**
- Đóng cửa VN-Index đạt 943.69 điểm, tăng 0.39 điểm, số mã tăng/giảm đạt **205/197**. Giá trị giao dịch trên sàn VN-Index giảm so với phiên trước, đạt mức 7882 tỷ đồng. Khối lượng giao dịch VN-Index giảm so với phiên trước, đạt mức 389 triệu cổ phiếu và HNX-Index đóng cửa đạt 140.88 điểm (+0.76%).
- Các cổ phiếu giúp thị trường tăng điểm nhiều nhất là **CTG, GVR, FPT, VPB, GAS**. Trong khi đó, các cổ phiếu tác động chỉ số giảm điểm gồm **VHM, VCB, MSN, SAB, TCB**.
- Khối ngoại có một phiên giao dịch bán ròng trên HOSE, đạt mức 368.92 tỷ đồng, bán ròng nhiều nhất là CTG. Trên sàn HNX, khối ngoại có một phiên mua ròng, đạt 0.71 tỷ đồng, mua ròng nhiều nhất là NTP.

NHẬN ĐỊNH THỊ TRƯỜNG TÓM TẮT

Một vài thông tin vĩ mô đáng quan tâm và dự báo:

- Trung Quốc công bố GDP quý III, chứng khoán châu Á tăng. Đóng cửa phiên giao dịch đầu tuần 19/10, chỉ số Nikkei 225 Nhật Bản tăng 1.11%, Hangseng Index Hồng Kông tăng 0.64%, Shanghai Composite Thượng Hải giảm 0.71%, Kospi Hàn Quốc tăng 0.22%, ASX200 Australia tăng 0.85%.

- Cơ quan Thống kê Quốc gia Trung Quốc NBS đã công bố dữ liệu kinh tế quý 3 của nước này. GDP quý III tăng 4.9% so với cùng kỳ năm ngoái, thấp hơn dự báo tăng 5.5%, GDP quý III tăng 2.7% so với quý II, thấp hơn đáng kể mức tăng 3.3% dự báo. Trong khi đó, các dữ liệu tháng 9 cho thấy sự khởi sắc, sản lượng công nghiệp tăng 6.9% so với cùng kỳ năm ngoái, cao hơn dự báo tăng 5.8%, sản lượng công nghiệp trong năm 2020 tăng 1.2% so với cùng kỳ năm ngoái, doanh số bán lẻ tăng 3.3% so với cùng kỳ năm ngoái, gấp đôi dự báo tăng 1.6%, doanh số bán lẻ trong năm 2020 sụt giảm 7.2%, dự báo sụt giảm 7.4%.

- Nhật Bản: Cán cân thương mại đã điều chỉnh tháng 9 của Nhật Bản tăng lên 475.8 tỷ Yên, tăng mạnh so với trước đó là 350.6 tỷ Yên. Trong đó, xuất khẩu giảm 4.9%, giảm mạnh hơn so với dự báo giảm 2.6% so với cùng kỳ năm ngoái. Nhập khẩu giảm mạnh 17.2%, tốt hơn mức giảm dự kiến 21.5% so với cùng kỳ năm ngoái và là động lực chính giúp cán cân thương mại của nước này tăng mạnh.

- Chủ tịch Hạ Viện - bà Nancy Pelosi, đặt ra thời hạn 48 giờ để đồng ý về một gói kích thích có thể được thông qua trước cuộc bầu cử ngày 3/11, đồng thời lưu ý những khác biệt vẫn còn tồn tại với Nhà Trắng. Người phát ngôn của Hạ viện và bộ trưởng tài chính Steve Mnuchin đã nói chuyện vào thứ Bảy sau nhiều tuần tranh cãi liên tục. Đảng Dân chủ đang thúc đẩy gói kích thích 2.2 nghìn tỷ đô la, trong khi chính quyền của Trump tìm kiếm thỏa thuận khoảng 1.8 nghìn tỷ đô la. Lãnh đạo đa số Thượng viện Mitch McConnell cho biết Thượng viện sẽ bỏ phiếu về dự luật hẹp hơn trị giá 500 tỷ đô la bắt đầu từ thứ Ba và đã nói rằng Đảng Cộng hòa sẽ không chi tiêu nhiều hơn thế. Như vậy, một thỏa thuận về cứu trợ vẫn còn chưa rõ ràng trước bầu cử 3/11.

Kịch bản nào cho thị trường (xem thêm trang 2):

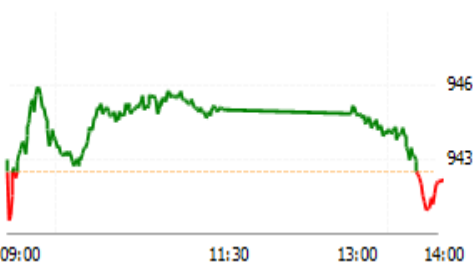
Diễn biến phân hóa tiếp tục diễn ra khá rõ ràng trong phiên giao dịch đầu tuần. Phiên sáng, chỉ số được kéo tăng khoảng 3 điểm, chủ yếu được đóng góp bởi các cổ phiếu vốn hóa lớn như GVR, VNM, CTG, TCB,...trong khi đó, các trụ còn lại chìm trong sắc đỏ là VHM, VCB, SAB, MSN...Phiên chiều, lực bán gia tăng, GAS, VHM, PLX, VCB... đều nói rộng mức giảm so với phiên sáng, dẫn đến chỉ số giảm về tham chiếu...

Hành động:

Trước các yếu tố khó lường, chúng tôi cho rằng nhà đầu tư cơ cấu danh mục. Giữ một tỷ trọng vừa phải các cổ phiếu có cơ bản tốt, kết quả kinh doanh nửa cuối năm tích cực, sẵn sàng hành động dứt khoát khi tình hình biến động.

CỔ PHIẾU KHUYẾN NGHỊ: Danh sách khuyến nghị vui lòng xem trang 4.

VN-Index



HNX-Index



PHÒNG PHÂN TÍCH-ĐẦU TƯ

Địa chỉ: 468 Nguyễn Thị Minh Khai P2 Q3
TP Hồ Chí Minh
Tel: 84 28 38336333
Ext: 174

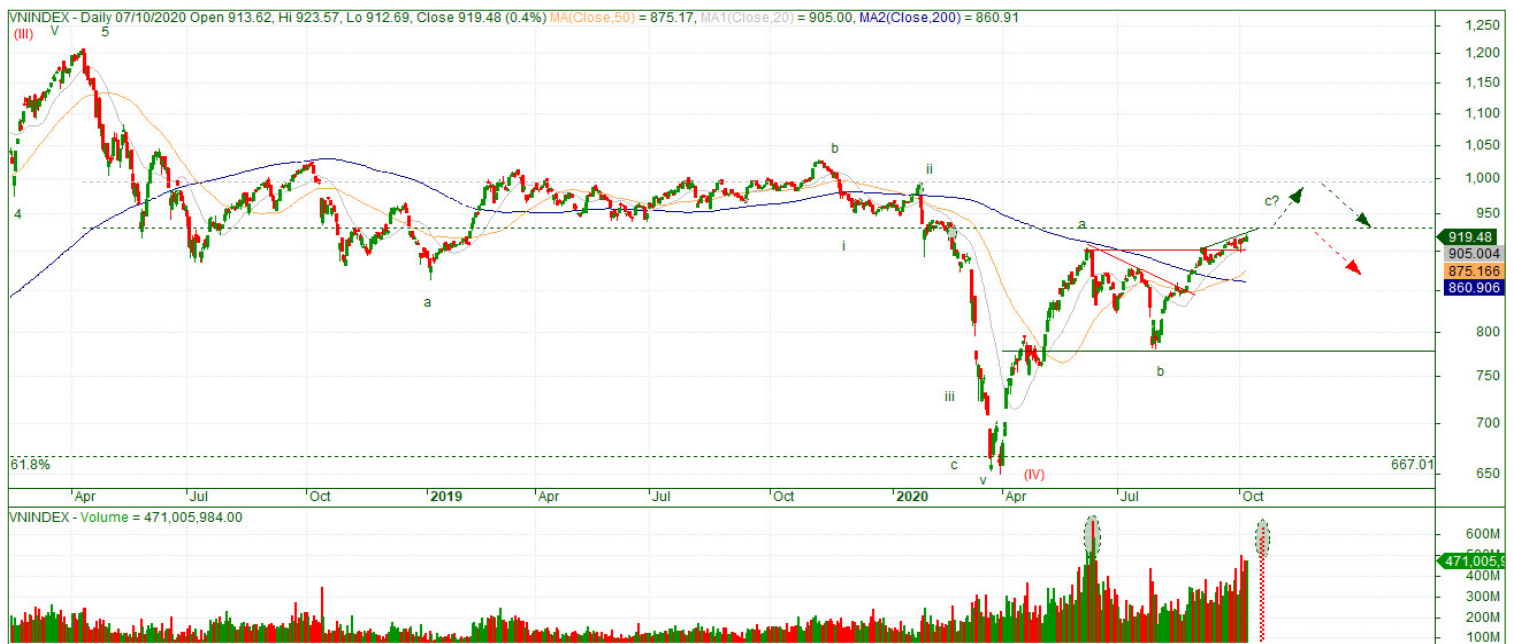
NHẬN ĐỊNH THỊ TRƯỜNG

Kịch bản nào cho thị trường:

- Diễn biến phân hóa tiếp tục diễn ra khá rõ ràng trong phiên giao dịch đầu tuần. Phiên sáng, chỉ số được kéo tăng khoảng 3 điểm, chủ yếu được đóng góp bởi các cổ phiếu vốn hóa lớn như GVR, VNM, CTG, TCB,... trong khi đó, các trụ còn lại chìm trong sắc đỏ là VHM, VCB, SAB, MSN... Phiên chiều, lực bán gia tăng, GAS, VHM, PLX, VCB... đều nổi rộng mức giảm so với phiên sáng, dẫn đến chỉ số giảm về tham chiếu. Khối ngoại thực hiện bán ròng 369 tỷ đồng, tập trung bán ở CTG.
- VNINDEX tiếp tục có một đi ngang, kéo trong phiên và xả cuối phiên, thanh khoản hôm nay ở mức trung bình nếu so với hai phiên trước đó. Như vậy, diễn biến trong những phiên vừa qua liên tiếp được lặp lại. Dòng tiền vẫn đang luân phiên ở các trụ, trong khi nhóm Mid-cap chỉ đứng yên hoặc giảm, chúng tôi cho rằng, VNINDEX nhiều khả năng sẽ đi ngang hoặc tăng lên 960 điểm. Tuy nhiên, chúng tôi cho rằng VNINDEX vẫn đang trong giai đoạn phân phối, và thị trường cũng đang bước vào mùa cao điểm công bố BCTC Quý 3. Vì vậy, nhà đầu tư lúc này nên thực hiện chiến lược, vừa thận trọng, vừa linh hoạt, duy trì trạng thái khoảng 50-60% cổ phiếu, song song với đó thực hiện trading ngắn hạn tỷ trọng thấp vào các mã đang thu hút dòng tiền, chú ý khi thị trường biến động thì hành động dứt khoát để đảm bảo an toàn. Chỉ số tăng liên tiếp mà không điều chỉnh thì rủi ro cũng theo đó mà tăng dần.

Hành động:

Trước các yếu tố khó lường, chúng tôi cho rằng nhà đầu tư cơ cấu danh mục. Giữ một tỷ trọng vừa phải các cổ phiếu có cơ bản tốt, kết quả kinh doanh nửa cuối năm tích cực, sẵn sàng hành động dứt khoát khi tình hình biến động.



Thống kê giao dịch NN trên HOSE

Top NN mua ròng	Volume	Giá trị (1.000 VND)
TCB	5.871.360	135.771.893
DXG	2.914.640	35.228.405
VIC	288.770	28.200.640
VCB	181.520	15.952.542
VNM	125.820	13.578.611
Top NN bán ròng	Volume	Giá trị (1.000 VND)
CTG	-5.392.190	-173.560.061
MSN	-1.533.580	-122.650.069
VPB	-1.944.940	-47.963.791
VHM	-620.760	-47.433.315
POW	-3.847.740	-39.167.283

Thống kê giao dịch NN trên HNX

Top NN mua ròng	Volume	Giá trị (1.000 VND)
NTP	40.000	1.364.088
SHS	41.500	567.553
VCS	2.840	216.120
BVS	18.700	209.422
BAX	1.800	123.261
Top NN bán ròng	Volume	Giá trị (1.000 VND)
DTD	-55.900	-1.146.614
SHB	-63.990	-1.027.358
IDC	-10.100	-258.746
AMV	-8.700	-144.641
VTC	-10.927	-99.315

THÔNG BÁO VỀ CÁC ĐỢT BÁN ĐẦU GIÁ CỔ PHẦN

Tổ chức phát hành	Tổ chức chào bán	Số lượng chào bán (cp)	Giá khởi điểm (đồng/cp)	Thời gian Đăng ký và nộp tiền cọc	Thời gian nộp phiếu tham dự đấu giá	Thời gian đấu giá	Thông tin chi tiết
Công ty TNHH Một thành viên Xây lắp An Giang	Ủy ban Nhân dân tỉnh An Giang	7.722.638	45.400	29/09/2020 - 16/10/2020	15 giờ 00 phút ngày 22/10/2020	09 giờ 00 phút ngày 26/10/2020 tại HSX	click
Công ty Tài chính cổ phần Điện lực	Tập đoàn Điện lực Việt Nam	2.650.000	17.411	29/09/2020 - 19/10/2020	16 giờ 00 phút ngày 22/10/2020	08 giờ 30 phút ngày 26/10/2020 tại HNX	click

DANH MỤC KHUYẾN NGHỊ

Mã	Thông tin	Ngày khuyến nghị	Giá khuyến nghị Mua	Giá mục tiêu	Upside	Tăng trưởng LN GT.2020	EPS trailing	BVPS GT.2020	Hành động
DHC	- Quý 3 dự kiến vẫn tăng trưởng mạnh, đến từ Giao Long GD2. Giá giấy nguyên liệu có xu hướng giảm. - Update 23/09: Giữ chờ bán tại mục tiêu 49-50	07/08/2020	45.000	50.000	11,1%	261,8%	5.415	20.900	GIỮ
HPG	HPG đã nhận được các đơn đặt hàng phôi thép tới tháng 10 năm nay, với sản lượng đặt hàng đạt 160.000 – 170.000 tấn/tháng. Phần lớn số phôi thép này sẽ được xuất khẩu sang thị trường Trung Quốc. - Update 23/09: Giải ngân 25-26. Mục tiêu 28-29	07/08/2020	24.000	28.000	16,7%	31,1%	3.151	19.044	BÁN
VRE	- Dẫn đầu thị phần cả nước về cho thuê TTTM. - Nhu cầu mua sắm sẽ dần hồi phục khi tình hình dịch bệnh kiểm soát tốt, giúp lấy lại niềm tin người tiêu dùng. - Update 23/09: Giải ngân mới quanh 29	23/09/2020	29.100	33.000	13,4%	-33,3%	1.070	12.229	MUA
MWG	- Định giá đã trở nên tốt hơn, phần ảnh các vấn đề về dịch bệnh tác động vào kết quả kinh doanh. Trong dài hạn, MWG vẫn cho thấy tiềm năng tăng trưởng tốt. - Update 23/09: Giải ngân 100-103	23/09/2020	101.900	115.000	12,9%	-4,4%	8.260	31.520	GIỮ
VNM	- Dẫn đầu thị phần cả nước về sản phẩm sữa. Quý 2 vẫn tăng trưởng tốt dù có dịch bệnh, kinh doanh ngành hàng thiết yếu. Tàu tôm GTN giúp gia tăng đàn bò sữa hữu.	23/09/2020	106.000	115.000	8,4%	2,6%	6.161	18.577	GIỮ
VHM	- Mặc dù quý 2 có kết quả kinh doanh giảm, nhưng nhiều khả năng 6T cuối năm tăng trưởng mạnh. Q2/2020, số căn hộ đã bán là 17.219 căn (tăng 26% so với cùng kỳ). Trong 6 tháng cuối năm 2020, Cổ phiếu VHM dự định sẽ bán giao 21.000 căn bán lẻ chủ yếu tại 3 siêu dự án. - 11/9_update: Tiếp tục giải ngân.	07/08/2020	79.500	90.000	13,2%	7,6%	6.646	22.736	MUA
KBC	- Dự kiến 6T cuối năm, KBC có thể ghi nhận 55 hecta, với doanh thu 1400 tỷ, từ KCN Quang Châu và Tân Phú Trung. - Giải ngân vùng: 13.000-13.650. Giữ	10/08/2020	13.500	15.000	11,1%	-85,8%	1.107	22.331	GIỮ
NT2	- NT2 sở hữu một trong các nhà máy nhiệt điện khí hiện đại nhất VN, mức độ huy động điện cao. Trong khi đó, khối hao giảm, vay nợ giảm và nguồn khí được đảm bảo từ Q4.2020, giúp NT2 có dòng tiền mạnh mẽ, cổ tức tiền mặt tốt. Giải ngân 23-24.	11/09/2020	23.750	27.000	13,7%	10,7%	2.781	15.743	MUA
GAS	Sản lượng GAS tăng nhờ mở Sao Vàng Đại Nguyệt đưa vào vận hành thương mại giúp GAS tăng mạnh sản lượng. Các dự án Lô B, Cà Voi Xanh chờ phê duyệt.	23/09/2020	72.700	82.000	12,8%	-33,6%	5.193	27.907	MUA
PVS	- Phê duyệt kế hoạch FFDP, tạo thêm công việc cho PVS. Mô Sao Vàng Đại Nguyệt vận hành thương mại vào nửa cuối năm 2020, tạo điều kiện PVS ghi nhận kết quả công việc.	23/09/2020	13.600	15.500	14,0%	-26,1%	1.052	27.246	MUA
REE	- Hiện tượng La Nina mưa nhiều giúp tăng Thủy điện của REE tăng trưởng tốt, trong khi đó dự án Thương Kon Tum cũng đưa vào hoạt động nửa cuối 2020 thúc đẩy sản lượng.	23/09/2020	40.050	44.500	11,1%	-17,7%	4.779	36.068	MUA

DANH MỤC CỔ PHIẾU ĐÃ BÁN (LÃI/LỖ)

Mã	Ngày khuyến nghị	Giá Mua (đồng)	Ngày bán	Giá bán (đồng)	Tỷ suất sinh lời
BVH	31/08/2020	49.900	11/09/2020	47.650	-4,5%
VHC	07/08/2020	36.200	23/09/2020	43.000	18,8%
MWG	07/08/2020	78.000	23/09/2020	101.900	30,6%
VNM	07/08/2020	115.000	23/09/2020	129.200	12,3%
VRE	07/08/2020	26.000	23/09/2020	29.100	11,9%
FPT	07/08/2020	46.500	23/09/2020	51.100	9,9%
PAC	27/04/2020	20.300	09/10/2020	26.200	29,1%

TỔ CHỨC THỰC HIỆN BÁO CÁO

Công ty Chứng khoán Ngân hàng Đông Á (gọi tắt là DAS) là thành viên của Tập đoàn tài chính Ngân hàng Đông Á, hiện là một trong các định chế tài chính lớn nhất Việt Nam. DAS cũng là một thành viên chính thức của thị trường chứng khoán Việt Nam, và đang đi đầu trong một số dịch vụ tài chính có công nghệ cao. Công ty hiện có đầy đủ các nghiệp vụ chứng khoán gồm: Môi giới, Tự doanh, Tư vấn tài chính và Tư vấn đầu tư, Lưu ký chứng khoán.

Hệ thống chi nhánh

- **Trụ sở chính:**

Địa chỉ: Tầng 2 & 3 Tòa nhà 468 Nguyễn Thị Minh Khai, P.2, Q.3, TP. HCM

Điện thoại: (8428) 3833 6333

Fax: (028) 3833 3891

- **Chi nhánh Sài Gòn:**

Địa chỉ: 60–70 Nguyễn Công Trứ, P. Nguyễn Thái Bình, Quận 1, TP. HCM

Điện thoại: (028) 3821 8666

Fax: (028) 3821.4891

- **Chi nhánh Hà Nội:**

Địa chỉ: 181 Nguyễn Lương Bằng, Q. Đống Đa, Hà Nội

Điện thoại: (024) 3944 5175

Fax: (024) 3944 5178 - 3944 5176

KHUYẾN CÁO

Báo cáo này chỉ nhằm cung cấp thông tin cho các tổ chức đầu tư cũng như nhà đầu tư cá nhân và không hàm ý đưa ra lời khuyên chào mua hay bán bất kỳ chứng khoán nào. Các quan điểm và nhận định trình bày trong báo cáo không tính đến sự khác biệt về mục tiêu và chiến lược cụ thể của từng nhà đầu tư. Nhà đầu tư nên xem báo cáo này như một nguồn tham khảo và phải chịu toàn bộ trách nhiệm đối với quyết định đầu tư của mình. Công ty Chứng khoán Ngân hàng Đông Á (DAS) tuyệt đối không chịu trách nhiệm bất kỳ thiệt hại nào liên quan đến việc sử dụng toàn bộ hoặc từng phần thông tin của báo cáo này.

Các quan điểm, nhận định, đánh giá trong báo cáo là quan điểm cá nhân của cá nhân người viết mà không đại diện cho quan điểm của DAS và có thể thay đổi mà không cần báo trước.

Thông tin sử dụng trong báo cáo này được DAS thu thập từ nguồn đáng tin cậy vào thời điểm công bố. Tuy nhiên, DAS không đảm bảo độ chính xác thông tin này.

Báo cáo này là tài sản và được giữ bản quyền bởi DAS. Không được phép sao chép, phát hành cũng như tái phân phối báo cáo vì bất kỳ mục đích gì nếu không có văn bản chấp thuận của DAS. Vui lòng ghi rõ nguồn khi trích dẫn nếu sử dụng các thông tin trong báo cáo này.