

## Dữ liệu thị trường ngày 16/10/2020

## ĐIỂM TIN CHÍNH

Tổng quan	VN-Index	HNX-Index
Chỉ số	<b>943.30</b>	<b>139.82</b>
Thay đổi (điểm)	0.54	0.16
Thay đổi (%)	0.06	0.11
KLGD (triệu cp)	443.33	48.31
GTGD (tỷ đồng)	9,275.54	651.52
<b>NĐT nước ngoài giao dịch ròng</b>		
VN-Index	-423.80	(tỷ đồng)
HNX-Index	8.51	(tỷ đồng)
UPCOM-Index	-10.40	(tỷ đồng)

- Cổ phiếu lớn phân hóa mạnh, chỉ số giằng co quanh tham chiếu.**
- Đóng cửa VN-Index đạt 943.30 điểm, tăng 0.54 điểm, số mã tăng/giảm đạt **170/235**. Giá trị giao dịch trên sàn VN-Index giảm nhẹ so với phiên trước, đạt mức 9275 tỷ đồng. Khối lượng giao dịch VN-Index giảm so với phiên trước, đạt mức 443 triệu cổ phiếu và HNX-Index đóng cửa đạt 139.82 điểm (+0.11%).
- Các cổ phiếu giúp thị trường tăng điểm nhiều nhất là **CTG, GVR, FPT, VPB, GAS**. Trong khi đó, các cổ phiếu tác động chỉ số giảm điểm gồm **VHM, VCB, MSN, SAB, TCB**.
- Khối ngoại có một phiên giao dịch bán ròng trên HOSE, đạt mức 423.8 tỷ đồng, bán ròng nhiều nhất là MSN. Trên sàn HNX, khối ngoại có một phiên mua ròng, đạt 8.51 tỷ đồng, mua ròng nhiều nhất là PVS.

## NHẬN ĐỊNH THỊ TRƯỜNG TÓM TẮT

### Một vài thông tin vĩ mô đáng quan tâm và dự báo:

- Số các ca nhiễm Covid tăng nhanh trong thời gian gần đây, giới đầu tư lo ngại, chứng khoán Châu Á đóng cửa trái chiều. Đóng cửa phiên giao dịch cuối tuần 16/10, chỉ số Nikkei225 Nhật Bản giảm 0.41%, Hangseng Index Hồng Kông tăng 0.93%, Shanghai Composite Thượng Hải tăng 0.13%, Koshi Hàn Quốc giảm 0.83%, ASX200 Australia giảm 0.54%.

- Tình hình Covid-19: Theo Báo cáo từ RKI, ngày 16/10 cho thấy một kỷ lục mới về số ca nhiễm hàng ngày đã tăng lên 7.334 người với 24 trường hợp tử vong. Ngày hôm nay, tổng số ca nhiễm COVID-19 đã lên đến gần 50,000 người và gấp đôi so với con số vào đầu tháng khoảng gần 24,300. Thủ tướng Đức - Merkel cảnh báo rằng Đức đang phải đối mặt với "thảm họa" khi số ca nhiễm COVID-19 mới liên tiếp lập kỷ lục ở 9 quốc gia khu vực EU và số ca tử vong mới tại Ý tăng gấp đôi trong vòng 1 ngày. Tại Ý, số ca nhiễm cũng tăng đột biến, thủ tướng Ý cho biết không muốn phong tỏa đất nước, mà thay vào đó là các lệnh giới nghiêm như của Pháp đang làm, lệnh giới nghiêm sẽ bắt đầu vào 10h tối. Kiểm soát dịch nhưng vẫn đảm bảo kinh tế đang là bài toán hóc búa tại các nước EU.

- Tại Mỹ, số lượng người thất nghiệp gia tăng cũng gây ra không ít những lo ngại về sự hồi phục kinh tế. Đã có 898.000 người Mỹ thất nghiệp trong tuần trước, cao hơn so với dự báo là chỉ có 825.000 người thất nghiệp.

- Dầu tăng trở lại sau khi sụt giảm đáng kể xuống mức khi lượng dầu trong kho dự trữ sản phẩm tinh chế và dầu thô của Mỹ thu hẹp, cho thấy nhu cầu dầu phục hồi. EIA cho biết nguồn cung trong nước đã giảm gần 4 triệu thùng vào tuần trước, trong khi các kho dự trữ sản phẩm chung cất giảm mạnh nhất kể từ năm 2003. Tuy nhiên, nguồn cung dầu thô tại trung tâm kho Cushing đã tăng tuần thứ tư liên tiếp. Trong khi đó, sản lượng dầu hàng ngày của Libya đã tăng lên khoảng 500,000 thùng.

### Kịch bản nào cho thị trường (xem thêm trang 2):

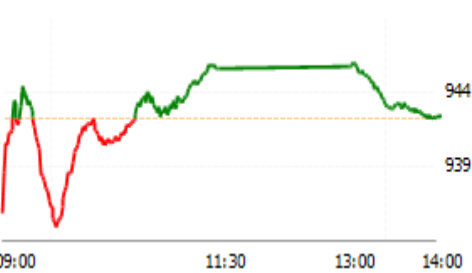
Thị trường mở cửa phiên giao dịch cuối tuần với sắc xanh của các chỉ số khi nhiều cổ phiếu lớn vẫn có được sự tích cực. Tuy nhiên, đà tăng của chỉ số chính VN-Index không duy trì được lâu do khá nhiều cổ phiếu trụ cột đã giảm giá như MSN, MWG, VCB, VJC, GAS, BID, BVH...đây chỉ số giảm dưới mốc tham chiếu...

### Hành động:

Trước các yếu tố khó lường, chúng tôi cho rằng nhà đầu tư cơ cấu danh mục. Giữ một tỷ trọng vừa phải các cổ phiếu có cơ bản tốt, kết quả kinh doanh nửa cuối năm tích cực, sẵn sàng hành động dứt khoát khi tình hình biến động.

**CỔ PHIẾU KHUYẾN NGHỊ:** Danh sách khuyến nghị vui lòng xem trang 4.

## VN-Index



## HNX-Index



## PHÒNG PHÂN TÍCH-ĐẦU TƯ

Địa chỉ: 468 Nguyễn Thị Minh Khai P2 Q3

TP Hồ Chí Minh

Tel: 84 28 38336333

Ext: 174

## NHẬN ĐỊNH THỊ TRƯỜNG

### Kịch bản nào cho thị trường:

- Thị trường mở cửa phiên giao dịch cuối tuần với sắc xanh của các chỉ số khi nhiều cổ phiếu lớn vẫn có được sự tích cực. Tuy nhiên, đà tăng của chỉ số chính VN-Index không duy trì được lâu do khá nhiều cổ phiếu trụ cột đã giảm giá như MSN, MWG, VCB, VJC, GAS, BID, BVH...đây chỉ số giảm dưới mốc tham chiếu. Tuy nhiên, từ khoảng cuối phiên sáng, chỉ số được kéo về giao dịch với biên độ nhẹ quanh mốc tham chiếu, duy trì trạng thái này đến cuối phiên, FPT và GVR bất ngờ tăng mạnh, cùng với đó là các trụ thu hẹp mức giảm, qua đó, chỉ số đóng cửa với mức tăng nhẹ. Khối ngoại tiếp tục bán ròng đạt 423 tỷ đồng, tập trung bán ròng MSN.

- VNINDEX tiếp tục có một phiên phân phối, kéo và xả trụ, các trụ thay phiên nhau được kéo, hôm nay đến lượt FPT và GVR, tuy nhiên độ rộng thị trường thì khá kém với số mã đỏ nhiều hơn, chỉ số đóng cửa “xanh vỏ đỏ lòng”. Phiên hôm nay, chỉ số đã đi ngang và qua đó vào lại bên trong dải Bollinger Bands như chúng tôi đã đề cập trước đó, thanh khoản hôm nay ở mức khá cao, dù có giảm nếu so với phiên Thứ Năm. Chúng tôi lập lại quan điểm, cho rằng, VNINDEX sẽ tiếp tục kéo các trụ để đẩy chỉ số và xả cổ phiếu, tuy nhiên, rất có thể nhịp điều chỉnh, một phiên “gãy” sẽ xuất hiện ở tuần sau. Nhà đầu tư tiếp tục giữ tỷ trọng cổ phiếu trung bình, có thể trading ngắn hạn tỷ trọng thấp các trụ đang thu hút tiền, tuy nhiên, khi có phiên gãy với thanh khoản cao thì hành động dứt khoát để bảo toàn tài sản.

### Hành động:

Trước các yếu tố khó lường, chúng tôi cho rằng nhà đầu tư cơ cấu danh mục. Giữ một tỷ trọng vừa phải các cổ phiếu có cơ bản tốt, kết quả kinh doanh nửa cuối năm tích cực, sẵn sàng hành động dứt khoát khi tình hình biến động.



### Thống kê giao dịch NN trên HOSE

Top NN mua ròng	Volume	Giá trị (1.000 VND)
VCB	375.940	33.186.253
VIC	316.160	30.834.861
GVR	2.104.030	28.873.236
VNM	229.710	24.671.797
DCM	1.768.100	21.912.479
Top NN bán ròng	Volume	Giá trị (1.000 VND)
MSN	-3.217.930	-254.804.114
CTG	-2.448.590	-75.677.008
VPB	-1.119.740	-27.540.124
E1VFN30	-1.718.380	-25.873.382
CII	-1.361.710	-24.962.777

### Thống kê giao dịch NN trên HNX

Top NN mua ròng	Volume	Giá trị (1.000 VND)
PVS	570.010	7.931.073
NTP	33.900	1.123.680
IDV	13.900	734.356
SHS	39.000	529.729
DNM	4.900	240.672
Top NN bán ròng	Volume	Giá trị (1.000 VND)
SLS	-21.900	-1.670.833
VCS	-4.000	-303.281
VTC	-16.165	-160.842
DTD	-6.200	-130.316
TKU	-6.300	-89.460

**THÔNG BÁO VỀ CÁC ĐỢT BÁN ĐẦU GIÁ CỔ PHẦN**

<b>Tổ chức phát hành</b>	<b>Tổ chức chào bán</b>	<b>Số lượng chào bán (cp)</b>	<b>Giá khởi điểm (đồng/cp)</b>	<b>Thời gian Đăng ký và nộp tiền cọc</b>	<b>Thời gian nộp phiếu tham dự đấu giá</b>	<b>Thời gian đấu giá</b>	<b>Thông tin chi tiết</b>
<b>Công ty TNHH Một thành viên Xây lắp An Giang</b>	Ủy ban Nhân dân tỉnh An Giang	<b>7.722.638</b>	45.400	29/09/2020 - 16/10/2020	15 giờ 00 phút ngày 22/10/2020	<b>09 giờ 00 phút ngày 26/10/2020 tại HSX</b>	<a href="#">click</a>
<b>Công ty Tài chính cổ phần Điện lực</b>	Tập đoàn Điện lực Việt Nam	<b>2.650.000</b>	17.411	29/09/2020 - 19/10/2020	16 giờ 00 phút ngày 22/10/2020	<b>08 giờ 30 phút ngày 26/10/2020 tại HNX</b>	<a href="#">click</a>

## DANH MỤC KHUYẾN NGHỊ

Mã	Thông tin	Ngày khuyến nghị	Giá khuyến nghị Mua	Giá mục tiêu	Upside	Tăng trưởng LN GT.2020	EPS trailing	BVPS GT.2020	Hành động
DHC	- Quý 3 dự kiến vẫn tăng trưởng mạnh, đến từ Giao Long GD2. Giá giấy nguyên liệu có xu hướng giảm. - Update 23/09: Giữ chờ bán tại mục tiêu 49-50	07/08/2020	45.000	50.000	11,1%	261,8%	5.415	20.900	GIỮ
HPG	HPG đã nhận được các đơn đặt hàng phôi thép tới tháng 10 năm nay, với sản lượng đặt hàng đạt 160.000 – 170.000 tấn/tháng. Phần lớn số phôi thép này sẽ được xuất khẩu sang thị trường Trung Quốc. - Update 23/09: Giải ngân 25-26. Mục tiêu 28-29	07/08/2020	24.000	28.000	16,7%	31,1%	3.151	19.044	BÁN
VRE	- Dẫn đầu thị phần cả nước về cho thuê TTTM. - Nhu cầu mua sắm sẽ dần hồi phục khi tình hình dịch bệnh kiểm soát tốt, giúp lấy lại niềm tin người tiêu dùng. - Update 23/09: Giải ngân mới quanh 29	23/09/2020	29.100	33.000	13,4%	-33,3%	1.070	12.229	MUA
MWG	- Định giá đã trở nên tốt hơn, phần ảnh các vấn đề về dịch bệnh tác động vào kết quả kinh doanh. Trong dài hạn, MWG vẫn cho thấy tiềm năng tăng trưởng tốt. - Update 23/09: Giải ngân 100-103	23/09/2020	101.900	115.000	12,9%	-4,4%	8.260	31.520	GIỮ
VNM	- Dẫn đầu thị phần cả nước về sản phẩm sữa. Quý 2 vẫn tăng trưởng tốt dù có dịch bệnh, kinh doanh ngành hàng thiết yếu. Tàu Tomás GTN giúp gia tăng đàn bò sữa hữu.	23/09/2020	106.000	115.000	8,4%	2,6%	6.161	18.577	GIỮ
VHM	- Mặc dù quý 2 có kết quả kinh doanh giảm, nhưng nhiều khả năng 6T cuối năm tăng trưởng mạnh. Q2/2020, số căn hộ đã bán là 17.219 căn (tăng 26% so với cùng kỳ). Trong 6 tháng cuối năm 2020, Cổ phiếu VHM dự định sẽ bán giao 21.000 căn bán lẻ chủ yếu tại 3 siêu dự án. - 11/9_update: Tiếp tục giải ngân.	07/08/2020	79.500	90.000	13,2%	7,6%	6.646	22.736	MUA
KBC	- Dự kiến 6T cuối năm, KBC có thể ghi nhận 55 hecta, với doanh thu 1400 tỷ, từ KCN Quang Châu và Tân Phú Trung. - Giải ngân vùng: 13.000-13.650. Giữ	10/08/2020	13.500	15.000	11,1%	-85,8%	1.107	22.331	GIỮ
NT2	- NT2 sở hữu một trong các nhà máy nhiệt điện khí hiện đại nhất VN, mức độ huy động điện cao. Trong khi đó, khối hao giảm, vay nợ giảm và nguồn khí được đảm bảo từ Q4.2020, giúp NT2 có dòng tiền mạnh mẽ, cổ tức tiền mặt tốt. Giải ngân 23-24.	11/09/2020	23.750	27.000	13,7%	10,7%	2.781	15.743	MUA
GAS	Sản lượng GAS tăng nhờ mở Sao Vàng Đại Nguyệt đưa vào vận hành thương mại giúp GAS tăng mạnh sản lượng. Các dự án Lô B, Cà Voi Xanh chờ phê duyệt.	23/09/2020	72.700	82.000	12,8%	-33,6%	5.193	27.907	MUA
PVS	- Phê duyệt kế hoạch FFDP, tạo thêm công việc cho PVS. Mô Sao Vàng Đại Nguyệt vận hành thương mại vào nửa cuối năm 2020, tạo điều kiện PVS ghi nhận kết quả công việc.	23/09/2020	13.600	15.500	14,0%	-26,1%	1.052	27.246	MUA
REE	- Hiện tượng La Nina mưa nhiều giúp tăng Thủy điện của REE tăng trưởng tốt, trong khi đó dự án Thương Kon Tum cũng đưa vào hoạt động nửa cuối 2020 thúc đẩy sản lượng.	23/09/2020	40.050	44.500	11,1%	-17,7%	4.779	36.068	MUA

**DANH MỤC CỔ PHIẾU ĐÃ BÁN (LÃI/LỖ)**

Mã	Ngày khuyến nghị	Giá Mua (đồng)	Ngày bán	Giá bán (đồng)	Tỷ suất sinh lời
BVH	31/08/2020	49.900	11/09/2020	47.650	-4,5%
VHC	07/08/2020	36.200	23/09/2020	43.000	18,8%
MWG	07/08/2020	78.000	23/09/2020	101.900	30,6%
VNM	07/08/2020	115.000	23/09/2020	129.200	12,3%
VRE	07/08/2020	26.000	23/09/2020	29.100	11,9%
FPT	07/08/2020	46.500	23/09/2020	51.100	9,9%
<u>PAC</u>	27/04/2020	20.300	09/10/2020	26.200	29.1%

## TỔ CHỨC THỰC HIỆN BÁO CÁO

Công ty Chứng khoán Ngân hàng Đông Á (gọi tắt là DAS) là thành viên của Tập đoàn tài chính Ngân hàng Đông Á, hiện là một trong các định chế tài chính lớn nhất Việt Nam. DAS cũng là một thành viên chính thức của thị trường chứng khoán Việt Nam, và đang đi đầu trong một số dịch vụ tài chính có công nghệ cao. Công ty hiện có đầy đủ các nghiệp vụ chứng khoán gồm: Môi giới, Tự doanh, Tư vấn tài chính và Tư vấn đầu tư, Lưu ký chứng khoán.

### Hệ thống chi nhánh

- **Trụ sở chính:**

Địa chỉ: Tầng 2 & 3 Tòa nhà 468 Nguyễn Thị Minh Khai, P.2, Q.3, TP. HCM

Điện thoại: (8428) 3833 6333

Fax: (028) 3833 3891

- **Chi nhánh Sài Gòn:**

Địa chỉ: 60–70 Nguyễn Công Trứ, P. Nguyễn Thái Bình, Quận 1, TP. HCM

Điện thoại: (028) 3821 8666

Fax: (028) 3821.4891

- **Chi nhánh Hà Nội:**

Địa chỉ: 181 Nguyễn Lương Bằng, Q. Đống Đa, Hà Nội

Điện thoại: (024) 3944 5175

Fax: (024) 3944 5178 - 3944 5176

## KHUYẾN CÁO

*Báo cáo này chỉ nhằm cung cấp thông tin cho các tổ chức đầu tư cũng như nhà đầu tư cá nhân và không hàm ý đưa ra lời khuyên chào mua hay bán bất kỳ chứng khoán nào. Các quan điểm và nhận định trình bày trong báo cáo không tính đến sự khác biệt về mục tiêu và chiến lược cụ thể của từng nhà đầu tư. Nhà đầu tư nên xem báo cáo này như một nguồn tham khảo và phải chịu toàn bộ trách nhiệm đối với quyết định đầu tư của mình. Công ty Chứng khoán Ngân hàng Đông Á (DAS) tuyệt đối không chịu trách nhiệm bất kỳ thiệt hại nào liên quan đến việc sử dụng toàn bộ hoặc từng phần thông tin của báo cáo này.*

*Các quan điểm, nhận định, đánh giá trong báo cáo là quan điểm cá nhân của cá nhân người viết mà không đại diện cho quan điểm của DAS và có thể thay đổi mà không cần báo trước.*

*Thông tin sử dụng trong báo cáo này được DAS thu thập từ nguồn đáng tin cậy vào thời điểm công bố. Tuy nhiên, DAS không đảm bảo độ chính xác thông tin này.*

*Báo cáo này là tài sản và được giữ bản quyền bởi DAS. Không được phép sao chép, phát hành cũng như tái phân phối báo cáo vì bất kỳ mục đích gì nếu không có văn bản chấp thuận của DAS. Vui lòng ghi rõ nguồn khi trích dẫn nếu sử dụng các thông tin trong báo cáo này.*