

**Dữ liệu thị trường ngày 15/10/2020**

**ĐIỂM TIN CHÍNH**

Tổng quan	VN-Index	HNX-Index
Chỉ số	<b>942.76</b>	<b>139.66</b>
Thay đổi (điểm)	2.58	2.17
Thay đổi (%)	0.27	1.58
KLGD (triệu cp)	470.51	67.20
GTGD (tỷ đồng)	9,406.62	1,065.23
<b>NĐT nước ngoài giao dịch ròng</b>		
VN-Index	-267.17	(tỷ đồng)
HNX-Index	8.29	(tỷ đồng)
UPCOM-Index	-25.84	(tỷ đồng)

- **Dòng tiền tiếp tục tập trung kéo nhóm trụ, VNINDEX đóng cửa tăng hơn 2 điểm.**
- Đóng cửa VN-Index đạt 942.76 điểm, tăng 2.58 điểm, số mã tăng/giảm đạt **184/223**. Giá trị giao dịch trên sàn VN-Index giảm so với phiên trước, đạt mức 9407 tỷ đồng. Khối lượng giao dịch VN-Index giảm so với phiên trước, đạt mức 471 triệu cổ phiếu và HNX-Index đóng cửa đạt 139.66 điểm (+1.58%).
- Các cổ phiếu giúp thị trường tăng điểm nhiều nhất là **VIC, HPG, VCB, MSN, VJC**. Trong khi đó, các cổ phiếu tác động chỉ số giảm điểm gồm **VHM, BID, GVR, GAS, DBC**.
- Khối ngoại có một phiên giao dịch bán ròng trên HOSE, đạt mức 267 tỷ đồng, bán ròng nhiều nhất là MSN. Trên sàn HNX, khối ngoại có một phiên mua ròng, đạt 8.29 tỷ đồng, mua ròng nhiều nhất là SHB.

**NHẬN ĐỊNH THỊ TRƯỜNG TÓM TẮT**

**Một vài thông tin vĩ mô đáng quan tâm và dự báo:**

- Tâm lý giới đầu tư chứng khoán Châu Á đang bị quan về triển vọng kinh tế cũng như một gói kích thích kinh tế của Mỹ. Đóng cửa phiên giao dịch 15/10, chỉ số Nikkei225 Nhật Bản giảm 0.51%, Hangseng Index Hồng Kông giảm 2.06%, Shanghai Composite Thượng Hải giảm 0.26%, Kospi Hàn Quốc giảm 0.81%, ASX200 Australia tăng 0.5%.

- Bộ trưởng Tài chính Mỹ Steven Mnuchin cho rằng một gói kích thích tài chính khả năng cao không được thông qua trước bầu cử tổng thống Mỹ khiến tâm lý nhà đầu tư thêm bất an. Điều này càng dập tắt hi vọng về gói kích thích 1800 tỷ USD trước đó được đề xuất bởi ông Donald Trump. Trong khi đó, mùa Mùa báo cáo lợi nhuận quý 3 đang diễn ra với giới phân tích dự báo kết quả kinh doanh các công ty trong S&P 500 giảm 19% so với cùng kỳ năm trước, cải thiện đáng kể so với dự báo giảm 25% đưa ra ngày 1/7.

- Về số liệu kinh tế, tỷ lệ thất nghiệp tháng 9 tại Australia tăng lên 6,9% sau khi điều chỉnh theo các yếu tố mùa vụ, cơ quan thống kê quốc gia nước này cho biết. Tại Trung Quốc, chỉ số giá tiêu dùng (CPI) tháng 9 tăng 1,7% so với cùng kỳ năm trước, thấp hơn dự báo tăng 1,8% từ các chuyên gia kinh tế. Chỉ số giá sản xuất (PPI) trong tháng 9 giảm 2,1%, mạnh hơn mức giảm dự báo 1,8%.

- Tình hình dịch bệnh Covid tại Đức đang cực kỳ nghiêm trọng! Đã có thêm 33 người thiệt mạng trong ngày 14/10, nâng tổng số người thiệt mạng vì COVID-19 lên 9,710 người. Việc đeo khẩu trang sẽ được thực hiện bắt buộc ở những nơi công cộng, nơi mọi người tập trung gần nhau ở các quận, nơi có tỷ lệ lây nhiễm là 35 trên 100,000 người. Các quán bar và nhà hàng ở các quận đó cũng sẽ được hướng dẫn đóng cửa sớm. Theo số liệu của Đại học Johns Hopkins, số ca nhiễm COVID-19 trên toàn cầu đã lên tới 38,4 triệu người, với số ca tử vong là 1,09 triệu người.

**Kịch bản nào cho thị trường (xem thêm trang 2):**

Thị trường mở cửa phiên giao dịch ngày 15/10 với diễn biến vẫn khá tích cực khi sắc xanh ở nhóm cổ phiếu vốn hóa lớn chiếm ưu thế hơn đáng kể và các chỉ số đều được kéo lên trên mốc tham chiếu. Các cổ phiếu như HPG, TCB, KDC, GAS...đều đồng loạt tăng mạnh. Tuy nhiên, về cuối phiên sáng, chỉ số nhanh chóng giảm về tham chiếu, một số trụ kéo chỉ số giảm như BCM, GVR, BVH...

**Hành động:**

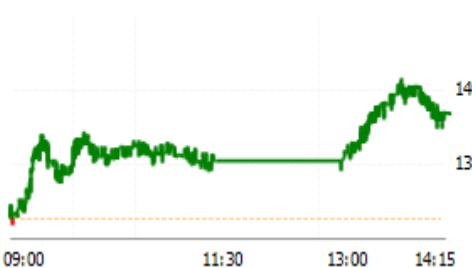
Trước các yếu tố khó lường, chúng tôi cho rằng nhà đầu tư cơ cấu danh mục. Giữ một tỷ trọng vừa phải các cổ phiếu có cơ bản tốt, kết quả kinh doanh nửa cuối năm tích cực, sẵn sàng hành động dứt khoát khi tình hình biến động.

**CỔ PHIẾU KHUYẾN NGHỊ:** Danh sách khuyến nghị vui lòng xem trang 4.

**VN-Index**



**HNX-Index**



**PHÒNG PHÂN TÍCH-ĐẦU TƯ**

Địa chỉ: 468 Nguyễn Thị Minh Khai P2 Q3  
 TP Hồ Chí Minh  
 Tel: 84 28 38336333  
 Ext: 174

## NHẬN ĐỊNH THỊ TRƯỜNG

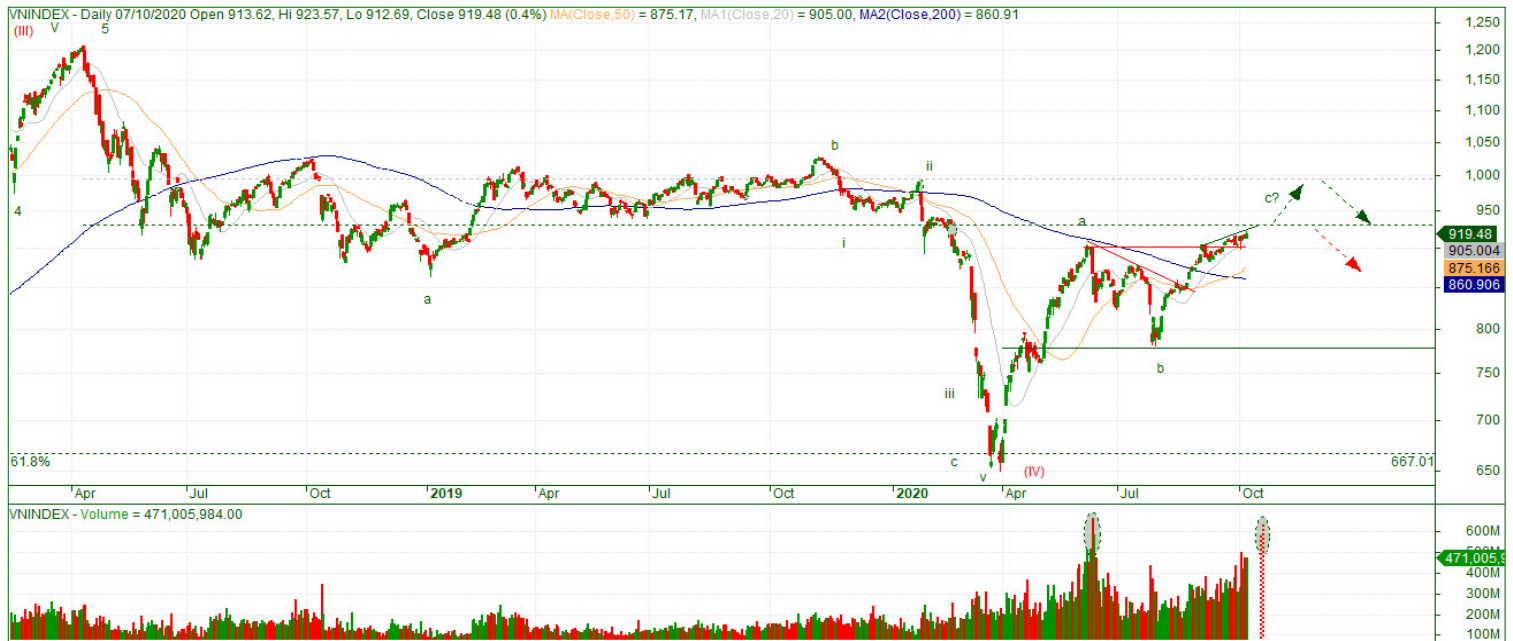
### Kịch bản nào cho thị trường:

- Thị trường mở cửa phiên giao dịch ngày 15/10 với diễn biến vẫn khá tích cực khi sắc xanh ở nhóm cổ phiếu vốn hóa lớn chiếm ưu thế hơn đáng kể và các chỉ số đều được kéo lên trên mốc tham chiếu. Các cổ phiếu như HPG, TCB, KDC, GAS...đều đồng loạt tăng mạnh. Tuy nhiên, về cuối phiên sáng, chỉ số nhanh chóng giảm về tham chiếu, một số trụ kéo chỉ số giảm như BCM, GVR, BVH...Phiên chiều đảo hạn phái sinh, thị trường có nhiều diễn biến khá bất ngờ xung quanh nhóm trụ, dòng tiền tập trung kéo nhóm này để chốt phái sinh. Trong đó, VIC bất ngờ được kéo tăng đến 2.6%, đóng góp lớn vào việc giữ chỉ số trong sắc xanh. Khối ngoại tiếp tục bán ròng 267 tỷ, tập trung MSN.

- Thanh khoản tiếp tục cao, tình trạng kéo xả nhóm trụ để dẫn dắt chỉ số vẫn diễn ra, VNINDEX đang trong những phiên phân phối nhiều ngày liên tiếp. Và để nhận thấy, độ rộng của thị trường vẫn nghiêng về số mã đỏ, chủ yếu là Large Cap hút tiền. Hôm nay, VNINDEX đóng cửa nằm ngoài Bollinger Band, nhiều khả năng, nếu không có nhiều yếu tố gì đặc biệt thì trong phiên giao dịch cuối tuần chỉ số chỉ biến động nhẹ/giảm nhẹ để vào lại trong Band. Đường RSI trên chart ngày nằm trên 70 điểm và trong khi RSI trên chart tuần cũng đang tiệm cận mốc 70 điểm. Chúng tôi cho rằng, xác suất điều chỉnh là rất cao, tuy vậy, VNINDEX vẫn đang được kéo bởi nhóm trụ, và “lực quán tính” này sẽ tiếp tục dẫn dắt VNINDEX tăng thêm 1 đoạn nữa. Cho đến khi có thông tin đủ xấu, một phiên “gãy” với thanh khoản sẽ xác nhận đảo chiều của VNINDEX. Vẫn chiến lược cũ, nhà đầu tư nắm giữ 1 tỷ trọng cổ phiếu mức trung bình, có thể thực hiện trading ngắn hạn với tỷ trọng thấp những cổ phiếu đang thu hút tiền. Khi thị trường xuất hiện phiên gãy mạnh, hành động dứt khoát để bảo toàn danh mục.

### Hành động:

Trước các yếu tố khó lường, chúng tôi cho rằng nhà đầu tư cơ cấu danh mục. Giữ một tỷ trọng vừa phải các cổ phiếu có cơ bản tốt, kết quả kinh doanh nửa cuối năm tích cực, sẵn sàng hành động dứt khoát khi tình hình biến động.



### Thống kê giao dịch NN trên HOSE

Top NN mua ròng	Volume	Giá trị (1.000 VND)
VCB	710.710	62.569.357
CTG	1.861.730	56.333.930
HPG	1.289.590	38.151.216
VNM	268.220	28.791.968
GVR	1.967.890	26.651.893
Top NN bán ròng	Volume	Giá trị (1.000 VND)
MSN	-3.130.020	-254.958.110
SAB	-302.560	-55.964.800
PVT	-2.768.490	-36.978.830
VPB	-1.322.890	-31.791.560
CII	-1.578.250	-29.084.616

### Thống kê giao dịch NN trên HNX

Top NN mua ròng	Volume	Giá trị (1.000 VND)
SHB	215.463	3.484.400
PVS	168.600	2.337.848
SHS	170.200	2.317.895
DTD	60.000	1.371.901
NTP	31.100	1.012.931
Top NN bán ròng	Volume	Giá trị (1.000 VND)
VGS	-187.300	-1.463.723
VCS	-12.570	-954.719
SLS	-7.000	-543.972
SRA	-20.100	-291.214
AMV	-7.500	-126.302

**THÔNG BÁO VỀ CÁC ĐỢT BÁN ĐẦU GIÁ CỔ PHẦN**

<b>Tổ chức phát hành</b>	<b>Tổ chức chào bán</b>	<b>Số lượng chào bán (cp)</b>	<b>Giá khởi điểm (đồng/cp)</b>	<b>Thời gian Đăng ký và nộp tiền cọc</b>	<b>Thời gian nộp phiếu tham dự đấu giá</b>	<b>Thời gian đấu giá</b>	<b>Thông tin chi tiết</b>
<b>Công ty TNHH Một thành viên Xây lắp An Giang</b>	Ủy ban Nhân dân tỉnh An Giang	<b>7.722.638</b>	45.400	29/09/2020 - 16/10/2020	15 giờ 00 phút ngày 22/10/2020	<b>09 giờ 00 phút ngày 26/10/2020 tại HSX</b>	<a href="#">click</a>
<b>Công ty Tài chính cổ phần Điện lực</b>	Tập đoàn Điện lực Việt Nam	<b>2.650.000</b>	17.411	29/09/2020 - 19/10/2020	16 giờ 00 phút ngày 22/10/2020	<b>08 giờ 30 phút ngày 26/10/2020 tại HNX</b>	<a href="#">click</a>

## DANH MỤC KHUYẾN NGHỊ

Mã	Thông tin	Ngày khuyến nghị	Giá khuyến nghị Mua	Giá mục tiêu	Upside	Tăng trưởng LN GT.2020	EPS trailing	BVPS GT.2020	Hành động
DHC	- Quý 3 dự kiến vẫn tăng trưởng mạnh, đến từ Giao Long GD2. Giá giấy nguyên liệu có xu hướng giảm. - Update 23/09: Giữ chờ bán tại mục tiêu 49-50	07/08/2020	45.000	50.000	11,1%	261,8%	5.415	20.900	Giữ
HPG	HPG đã nhận được các đơn đặt hàng phôi thép tới tháng 10 năm nay, với sản lượng đặt hàng đạt 160.000 – 170.000 tấn/tháng. Phần lớn số phôi thép này sẽ được xuất khẩu sang thị trường Trung Quốc. - Update 23/09: Giải ngân 25-26. Mục tiêu 28-29	07/08/2020	24.000	28.000	16,7%	31,1%	3.151	19.044	Giữ
VRE	- Dẫn đầu thị phần cả nước về cho thuê TTTM. - Nhu cầu mua sắm sẽ dần hồi phục khi tình hình dịch bệnh kiểm soát tốt, giúp lấy lại niềm tin người tiêu dùng. - Update 23/09: Giải ngân mới quanh 29	23/09/2020	29.100	33.000	13,4%	-33,3%	1.070	12.229	MUA
MWG	- Định giá đã trở nên tốt hơn, phần ảnh các vấn đề về dịch bệnh tác động vào kết quả kinh doanh. Trong dài hạn, MWG vẫn cho thấy tiềm năng tăng trưởng tốt. - Update 23/09: Giải ngân 100-103	23/09/2020	101.900	115.000	12,9%	-4,4%	8.260	31.520	Giữ
VNM	- Dẫn đầu thị phần cả nước về sản phẩm sữa. Quý 2 vẫn tăng trưởng tốt dù có dịch bệnh, kinh doanh ngành hàng thiết yếu. Tàu tôm GTN giúp gia tăng đàn bò sữa hữu.	23/09/2020	106.000	115.000	8,4%	2,6%	6.161	18.577	Giữ
VHM	- Mặc dù quý 2 có kết quả kinh doanh giảm, nhưng nhiều khả năng 6T cuối năm tăng trưởng mạnh. Q2/2020, số căn hộ đã bán là 17.219 căn (tăng 26% so với cùng kỳ). Trong 6 tháng cuối năm 2020, Cổ phiếu VHM dự định sẽ bán giao 21.000 căn bán lẻ chủ yếu tại 3 siêu dự án. - 11/9_update: Tiếp tục giải ngân.	07/08/2020	79.500	90.000	13,2%	7,6%	6.646	22.736	MUA
KBC	- Dự kiến 6T cuối năm, KBC có thể ghi nhận 55 hecta, với doanh thu 1400 tỷ, từ KCN Quang Châu và Tân Phú Trung. - Giải ngân vùng: 13.000-13.650. Giữ	10/08/2020	13.500	15.000	11,1%	-85,8%	1.107	22.331	Giữ
NT2	- NT2 sở hữu một trong các nhà máy nhiệt điện khí hiện đại nhất VN, mức độ huy động điện cao. Trong khi đó, khối hao giảm, vay nợ giảm và nguồn khí được đảm bảo từ Q4.2020, giúp NT2 có dòng tiền mạnh mẽ, cổ tức tiền mặt tốt. Giải ngân 23-24.	11/09/2020	23.750	27.000	13,7%	10,7%	2.781	15.743	MUA
GAS	Sản lượng GAS tăng nhờ mở Sao Vàng Đại Nguyệt đưa vào vận hành thương mại giúp GAS tăng mạnh sản lượng. Các dự án Lô B, Cà Voi Xanh chờ phê duyệt.	23/09/2020	72.700	82.000	12,8%	-33,6%	5.193	27.907	MUA
PVS	- Phê duyệt kế hoạch FFDP, tạo thêm công việc cho PVS. Mô Sao Vàng Đại Nguyệt vận hành thương mại vào nửa cuối năm 2020, tạo điều kiện PVS ghi nhận kết quả công việc.	23/09/2020	13.600	15.500	14,0%	-26,1%	1.052	27.246	MUA
REE	- Hiện tượng La Nina mưa nhiều giúp tăng Thủy điện của REE tăng trưởng tốt, trong khi đó dự án Thương Kon Tum cũng đưa vào hoạt động nửa cuối 2020 thúc đẩy sản lượng.	23/09/2020	40.050	44.500	11,1%	-17,7%	4.779	36.068	MUA

**DANH MỤC CỔ PHIẾU ĐÃ BÁN (LÃI/LỖ)**

Mã	Ngày khuyến nghị	Giá Mua (đồng)	Ngày bán	Giá bán (đồng)	Tỷ suất sinh lời
BVH	31/08/2020	49.900	11/09/2020	47.650	-4,5%
VHC	07/08/2020	36.200	23/09/2020	43.000	18,8%
MWG	07/08/2020	78.000	23/09/2020	101.900	30,6%
VNM	07/08/2020	115.000	23/09/2020	129.200	12,3%
VRE	07/08/2020	26.000	23/09/2020	29.100	11,9%
FPT	07/08/2020	46.500	23/09/2020	51.100	9,9%
<a href="#">PAC</a>	27/04/2020	20.300	09/10/2020	26.200	29,1%

## TỔ CHỨC THỰC HIỆN BÁO CÁO

Công ty Chứng khoán Ngân hàng Đông Á (gọi tắt là DAS) là thành viên của Tập đoàn tài chính Ngân hàng Đông Á, hiện là một trong các định chế tài chính lớn nhất Việt Nam. DAS cũng là một thành viên chính thức của thị trường chứng khoán Việt Nam, và đang đi đầu trong một số dịch vụ tài chính có công nghệ cao. Công ty hiện có đầy đủ các nghiệp vụ chứng khoán gồm: Môi giới, Tự doanh, Tư vấn tài chính và Tư vấn đầu tư, Lưu ký chứng khoán.

### Hệ thống chi nhánh

- **Trụ sở chính:**

Địa chỉ: Tầng 2 & 3 Tòa nhà 468 Nguyễn Thị Minh Khai, P.2, Q.3, TP. HCM

Điện thoại: (8428) 3833 6333

Fax: (028) 3833 3891

- **Chi nhánh Sài Gòn:**

Địa chỉ: 60–70 Nguyễn Công Trứ, P. Nguyễn Thái Bình, Quận 1, TP. HCM

Điện thoại: (028) 3821 8666

Fax: (028) 3821.4891

- **Chi nhánh Hà Nội:**

Địa chỉ: 181 Nguyễn Lương Bằng, Q. Đống Đa, Hà Nội

Điện thoại: (024) 3944 5175

Fax: (024) 3944 5178 - 3944 5176

## KHUYẾN CÁO

*Báo cáo này chỉ nhằm cung cấp thông tin cho các tổ chức đầu tư cũng như nhà đầu tư cá nhân và không hàm ý đưa ra lời khuyên chào mua hay bán bất kỳ chứng khoán nào. Các quan điểm và nhận định trình bày trong báo cáo không tính đến sự khác biệt về mục tiêu và chiến lược cụ thể của từng nhà đầu tư. Nhà đầu tư nên xem báo cáo này như một nguồn tham khảo và phải chịu toàn bộ trách nhiệm đối với quyết định đầu tư của mình. Công ty Chứng khoán Ngân hàng Đông Á (DAS) tuyệt đối không chịu trách nhiệm bất kỳ thiệt hại nào liên quan đến việc sử dụng toàn bộ hoặc từng phần thông tin của báo cáo này.*

*Các quan điểm, nhận định, đánh giá trong báo cáo là quan điểm cá nhân của cá nhân người viết mà không đại diện cho quan điểm của DAS và có thể thay đổi mà không cần báo trước.*

*Thông tin sử dụng trong báo cáo này được DAS thu thập từ nguồn đáng tin cậy vào thời điểm công bố. Tuy nhiên, DAS không đảm bảo độ chính xác thông tin này.*

*Báo cáo này là tài sản và được giữ bản quyền bởi DAS. Không được phép sao chép, phát hành cũng như tái phân phối báo cáo vì bất kỳ mục đích gì nếu không có văn bản chấp thuận của DAS. Vui lòng ghi rõ nguồn khi trích dẫn nếu sử dụng các thông tin trong báo cáo này.*