

Dữ liệu thị trường ngày 14/10/2020

ĐIỂM TIN CHÍNH

| Tổng quan | VN-Index | HNX-Index |
|--------------------------------------|---------------|---------------|
| Chỉ số | 940.18 | 137.49 |
| Thay đổi (điểm) | 10.32 | 1.34 |
| Thay đổi (%) | 1.11 | 0.98 |
| KLGD (triệu cp) | 474.92 | 60.11 |
| GTGD (tỷ đồng) | 14,399.10 | 903.53 |
| NĐT nước ngoài giao dịch ròng | | |
| VN-Index | -560.0 | (tỷ đồng) |
| HNX-Index | 4.52 | (tỷ đồng) |
| UPCOM-Index | -26.17 | (tỷ đồng) |

- **Hàng loạt trụ bút phá mạnh, VNINDEX tăng hơn 10 điểm.**
- Đóng cửa VN-Index đạt 940.18 điểm, tăng 10.32 điểm, số mã tăng/giảm đạt **216/189**. Giá trị giao dịch trên sàn VN-Index tăng mạnh so với phiên trước, đạt mức 14.399 tỷ đồng. Khối lượng giao dịch VN-Index tăng so với phiên trước, đạt mức 475 triệu cổ phiếu và HNX-Index đóng cửa đạt 137.49 điểm (+0.98%).
- Các cổ phiếu giúp thị trường tăng điểm nhiều nhất là **BID, VCB, MSN, TCB, SAB**. Trong khi đó, các cổ phiếu tác động chỉ số giảm điểm gồm **CTG, GVR, SBT, GEX, VCF**.
- Khối ngoại có một phiên giao dịch bán ròng trên HOSE, đạt mức 560 tỷ đồng, bán ròng nhiều nhất là MSN. Trên sàn HNX, khối ngoại có một phiên mua ròng, đạt 4.52 tỷ đồng, mua ròng nhiều nhất là SHS.

NHẬN ĐỊNH THỊ TRƯỜNG TÓM TẮT

Một vài thông tin vĩ mô đáng quan tâm và dự báo:

- Thị trường chứng khoán Châu Á phân hóa, giới đầu tư lo ngại về gói kích thích của Mỹ và việc một số cuộc thử nghiệm vắc xin tạm dừng. Đóng cửa phiên giao dịch ngày 14/10, chỉ số Nikkei225 Nhật Bản tăng 0.11%, Hangseng Index Hồng Kông tăng 0.07%, Shanghai Composite Thượng Hải giảm 0.56%, Kospi Hàn Quốc giảm 0.94%, ASX200 Australia giảm 0.27%.

- Nhìn chung, thị trường chứng khoán Châu Á giảm nhẹ, do tâm lý lo ngại về các cuộc thử nghiệm vắc xin chống Covid-19. Cụ thể, thử nghiệm về vắc xin chống COVID-19 của Eli Lilly and Co. bị tạm dừng do lo ngại về an toàn của bệnh nhân, trước đó là sự tạm dừng của Johnson & Johnson cho các cuộc thử nghiệm lâm sàng. Điều này đẩy lên lo ngại rằng, để tìm ra vắc xin cần một khoảng thời gian dài hơn.

- Thêm vào đó là những lo ngại của nhà đầu tư, khi nhiều khả năng không có gói kích thích COVID-19 của Hoa Kỳ cho đến khi sau cuộc bầu cử Tổng thống Mỹ ngày 3 tháng 11. Chủ tịch Hạ viện Hoa Kỳ Nancy Pelosi đã từ chối gói kích thích kinh tế trị giá 1,8 nghìn tỷ đô la mới nhất của Tổng thống Hoa Kỳ Donald Trump, và thậm chí thỏa thuận đó đã vấp phải sự phản đối từ chính đảng của tổng thống, với một số đảng viên Cộng hòa ở Thượng viện lên án chi phí của nó.

- Tình hình Covid: Tổng số ca nhiễm COVID-19 tại Đức hiện tại đã vượt lên trên mốc 40,000 người vào ngày hôm qua sau khi ghi nhận thêm 5,132 ca mắc mới. Quốc gia này cũng đã ghi nhận thêm 43 trường hợp tử vong, con số lớn nhất kể từ tháng 5 trở lại đây, đưa tổng số người thiệt mạng vì COVID-19 lên mốc 9,677. Tình hình COVID-19 tại Đức đang ngày một tồi tệ hơn, đòi hỏi chính phủ tại đây có thể sẽ phải ban hành các biện pháp hạn chế mới chặt chẽ hơn và gây ảnh hưởng tới sự phục hồi kinh tế của khu vực EU. Điều này sẽ tạo áp lực cho ECB phải sớm hành động!

Kịch bản nào cho thị trường (xem thêm trang 2):

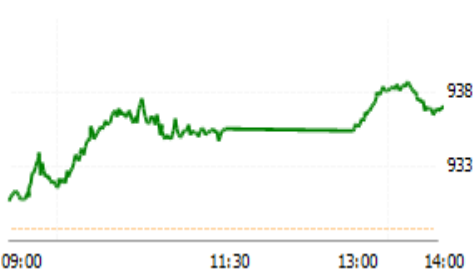
Mở cửa phiên giao dịch ngày 14/10, sắc xanh tiếp tục được duy trì trên 2 chỉ số chính VN-Index và HNX-Index. Tương tự như các phiên trước, một số cổ phiếu trụ cột có mức tăng giá rất mạnh đã giúp kéo 2 chỉ số này lên trên mốc tham chiếu bất chấp việc áp lực vẫn còn lớn. Một số trụ điển hình như TCB, GAS, SAB,...Càng về cuối phiên, VNINDEX ghi nhận sự bùng nổ thanh khoản...

Hành động:

Trước các yếu tố khó lường, chúng tôi cho rằng nhà đầu tư cơ cấu danh mục. Giữ một tỷ trọng vừa phải các cổ phiếu có cơ bản tốt, kết quả kinh doanh nửa cuối năm tích cực, sẵn sàng hành động dứt khoát khi tình hình biến động.

CỔ PHIẾU KHUYẾN NGHỊ: Danh sách khuyến nghị vui lòng xem trang 4.

VN-Index



HNX-Index



PHÒNG PHÂN TÍCH-ĐẦU TƯ

Địa chỉ: 468 Nguyễn Thị Minh Khai P2 Q3
TP Hồ Chí Minh
Tel: 84 28 38336333
Ext: 174

NHẬN ĐỊNH THỊ TRƯỜNG

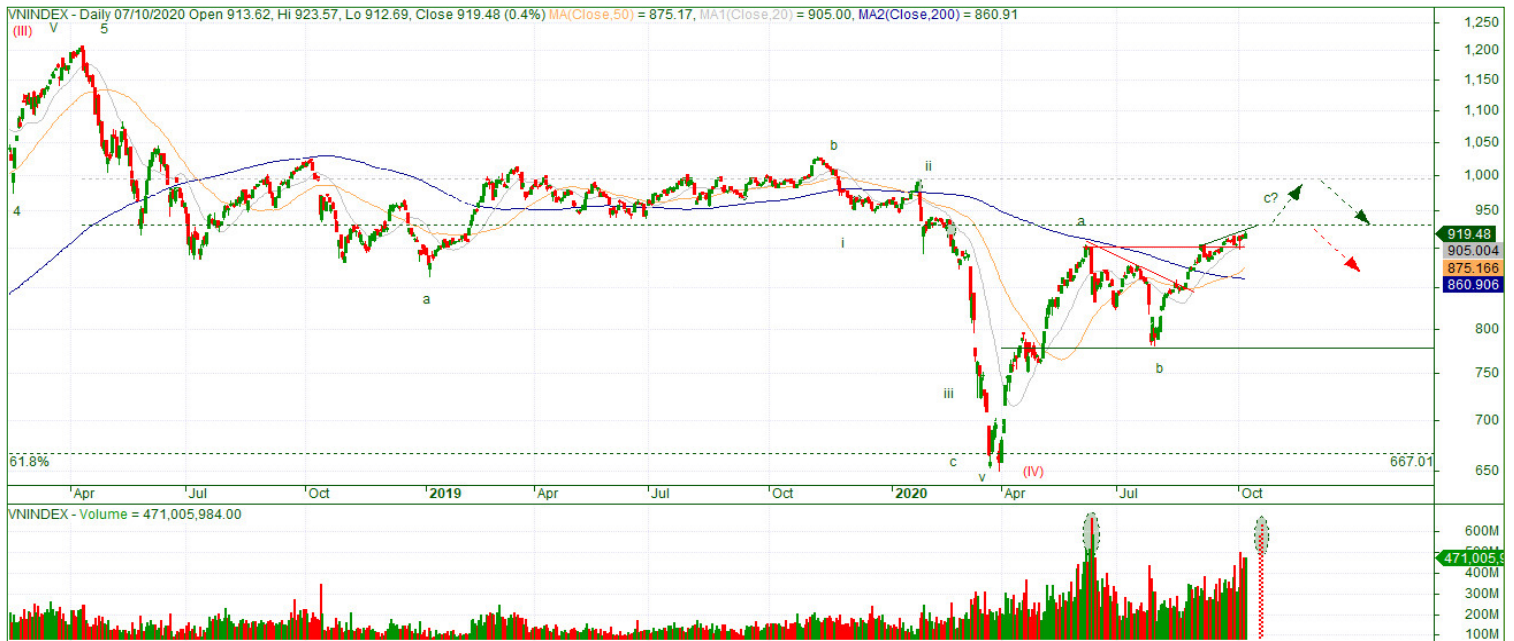
Kịch bản nào cho thị trường:

- Mở cửa phiên giao dịch ngày 14/10, sắc xanh tiếp tục được duy trì trên 2 chỉ số chính VN-Index và HNX-Index. Tương tự như các phiên trước, một số cổ phiếu trụ cột có mức tăng giá rất mạnh đã giúp kéo 2 chỉ số này lên trên mốc tham chiếu bất chấp việc áp lực vẫn còn lớn. Một số trụ điển hình như TCB, GAS, SAB,...Càng về cuối phiên, VNINDEX ghi nhận sự bùng nổ thanh khoản, đã tăng càng nói rộng cho đến lúc đóng cửa, MSN bất ngờ được kéo tăng trần, TCB cũng tăng vọt với khối lượng khớp lệnh kỷ lục 48 triệu cp, nhóm ngành chứng khoán cũng được giao dịch sôi động. Khối ngoại hôm nay bán ròng mạnh, đạt 560 tỷ đồng.

- Một phiên khá bất ngờ, chúng tôi cho là như vậy! Độ rộng thị trường khá tốt nhưng so với nhóm VN30 thì mới thấy nhóm này tốt hơn, với 22/30 mã tăng. Thanh khoản nếu xét trong phiên khớp lệnh tăng tốt với sự đóng góp từ TCB. Chúng tôi cho rằng, một vài cổ phiếu trụ vẫn sẽ tiếp tục kéo chỉ số tăng thêm, từ 10-20 điểm nữa, RSI trên chart tuần cũng đang tiệm cận mức 70 điểm, rủi ro điều chỉnh lúc này là khá cao, điều này càng thể hiện rõ khi dòng tiền chỉ tập trung nhóm trụ mà thiếu tính lan tỏa. Mai là phiên đảo hạn phá sinh, nên diễn biến khó đoán, nhà đầu tư cần trọng. Về hành động, chúng tôi khuyến nghị giữ tỷ trọng cổ phiếu ở mức trung bình, khoảng 60%. Có thể trading ngắn hạn tỷ trọng thấp một vài cổ phiếu đang hút dòng tiền thị trường, tuy nhiên, vì VNINDEX đã tăng khá nhiều, nên chúng tôi cho rằng cần quan sát nhịp điều chỉnh để khi đó việc giải ngân mạnh sẽ an toàn hơn, nhất là mùa công bố BCTC Q3 trong tháng 10.

Hành động:

Trước các yếu tố khó lường, chúng tôi cho rằng nhà đầu tư cơ cấu danh mục. Giữ một tỷ trọng vừa phải các cổ phiếu có cơ bản tốt, kết quả kinh doanh nửa cuối năm tích cực, sẵn sàng hành động dứt khoát khi tình hình biến động.



Thống kê giao dịch NN trên HOSE

| Top NN mua ròng | Volume | Giá trị (1.000 VND) |
|-----------------|------------|---------------------|
| GVR | 1.567.140 | 21.637.965 |
| VHM | 263.210 | 20.628.350 |
| HPG | 682.240 | 19.117.100 |
| BVH | 330.880 | 17.950.677 |
| FUEVFNVD | 552.910 | 7.567.927 |
| Top NN bán ròng | Volume | Giá trị (1.000 VND) |
| MSN | -2.642.530 | -200.720.540 |
| TCB | -5.871.360 | -134.157.200 |
| CTG | -2.602.120 | -79.260.000 |
| AGG | -1.500.000 | -44.250.000 |
| PVT | -2.233.190 | -29.936.010 |

Thống kê giao dịch NN trên HNX

| Top NN mua ròng | Volume | Giá trị (1.000 VND) |
|-----------------|---------|---------------------|
| SHS | 62.300 | 830.427 |
| SHB | 44.661 | 693.898 |
| PVS | 47.500 | 651.965 |
| SZB | 18.100 | 537.075 |
| DTD | 17.800 | 408.484 |
| Top NN bán ròng | Volume | Giá trị (1.000 VND) |
| VGS | -70.400 | -528.031 |
| IDC | -16.900 | -409.181 |
| QTC | -5.000 | -84.000 |
| SLS | -900 | -70.217 |
| VMC | -6.300 | -64.026 |

THÔNG BÁO VỀ CÁC ĐỢT BÁN ĐẦU GIÁ CỔ PHẦN

| Tổ chức phát hành | Tổ chức chào bán | Số lượng chào bán (cp) | Giá khởi điểm (đồng/cp) | Thời gian Đăng ký và nộp tiền cọc | Thời gian nộp phiếu tham dự đấu giá | Thời gian đấu giá | Thông tin chi tiết |
|---|-------------------------------|-------------------------------|--------------------------------|--|--|---|---------------------------|
| Công ty TNHH Một thành viên Xây lắp An Giang | Ủy ban Nhân dân tỉnh An Giang | 7.722.638 | 45.400 | 29/09/2020 - 16/10/2020 | 15 giờ 00 phút ngày 22/10/2020 | 09 giờ 00 phút ngày 26/10/2020 tại HSX | click |
| Công ty Tài chính cổ phần Điện lực | Tập đoàn Điện lực Việt Nam | 2.650.000 | 17.411 | 29/09/2020 - 19/10/2020 | 16 giờ 00 phút ngày 22/10/2020 | 08 giờ 30 phút ngày 26/10/2020 tại HNX | click |

DANH MỤC KHUYẾN NGHỊ

| Mã | Thông tin | Ngày khuyến nghị | Giá khuyến nghị Mua | Giá mục tiêu | Upside | Tăng trưởng LN GT.2020 | EPS trailing | BVPS GT.2020 | Hành động |
|-----|--|------------------|---------------------|--------------|--------|------------------------|--------------|--------------|-----------|
| DHC | - Quý 3 dự kiến vẫn tăng trưởng mạnh, đến từ Giao Long GD2. Giá giấy nguyên liệu có xu hướng giảm. - Update 23/09: Giữ chờ bán tại mục tiêu 49-50 | 07/08/2020 | 45.000 | 50.000 | 11,1% | 261,8% | 5.415 | 20.900 | Giữ |
| HPG | HPG đã nhận được các đơn đặt hàng phôi thép tới tháng 10 năm nay, với sản lượng đặt hàng đạt 160.000 – 170.000 tấn/tháng. Phần lớn số phôi thép này sẽ được xuất khẩu sang thị trường Trung Quốc. - Update 23/09: Giải ngân 25-26. Mục tiêu 28-29 | 07/08/2020 | 24.000 | 28.000 | 16,7% | 31,1% | 3.151 | 19.044 | Giữ |
| VRE | - Dẫn đầu thị phần cả nước về cho thuê TTTM. - Nhu cầu mua sắm sẽ dần hồi phục khi tình hình dịch bệnh kiểm soát tốt, giúp lấy lại niềm tin người tiêu dùng. - Update 23/09: Giải ngân mới quanh 29 | 23/09/2020 | 29.100 | 33.000 | 13,4% | -33,3% | 1.070 | 12.229 | MUA |
| MWG | - Định giá đã trở nên tốt hơn, phần ảnh các vấn đề về dịch bệnh tác động vào kết quả kinh doanh. Trong dài hạn, MWG vẫn cho thấy tiềm năng tăng trưởng tốt. - Update 23/09: Giải ngân 100-103 | 23/09/2020 | 101.900 | 115.000 | 12,9% | -4,4% | 8.260 | 31.520 | Giữ |
| VNM | - Dẫn đầu thị phần cả nước về sản phẩm sữa. Quý 2 vẫn tăng trưởng tốt dù có dịch bệnh, kinh doanh ngành hàng thiết yếu. Tàu Tomás GTN giúp gia tăng đàn bò sữa hữu. | 23/09/2020 | 106.000 | 115.000 | 8,4% | 2,6% | 6.161 | 18.577 | Giữ |
| VHM | - Mặc dù quý 2 có kết quả kinh doanh giảm, nhưng nhiều khả năng 6T cuối năm tăng trưởng mạnh. Q2/2020, số căn hộ đã bán là 17.219 căn (tăng 26% so với cùng kỳ). Trong 6 tháng cuối năm 2020, Cổ phiếu VHM dự định sẽ bán giao 21.000 căn bán lẻ chủ yếu tại 3 siêu dự án. - 11/9_update: Tiếp tục giải ngân. | 07/08/2020 | 79.500 | 90.000 | 13,2% | 7,6% | 6.646 | 22.736 | MUA |
| KBC | - Dự kiến 6T cuối năm, KBC có thể ghi nhận 55 hecta, với doanh thu 1400 tỷ, từ KCN Quang Châu và Tân Phú Trung. - Giải ngân vùng: 13.000-13.650. Giữ | 10/08/2020 | 13.500 | 15.000 | 11,1% | -85,8% | 1.107 | 22.331 | Giữ |
| NT2 | - NT2 sở hữu một trong các nhà máy nhiệt điện khí hiện đại nhất VN, mức độ huy động điện cao. Trong khi đó, khối hao giảm, vay nợ giảm và nguồn khí được đảm bảo từ Q4.2020, giúp NT2 có dòng tiền mạnh mẽ, cổ tức tiền mặt tốt. Giải ngân 23-24. | 11/09/2020 | 23.750 | 27.000 | 13,7% | 10,7% | 2.781 | 15.743 | MUA |
| GAS | Sản lượng GAS tăng nhờ mở Sao Vàng Đại Nguyện đưa vào vận hành thương mại giúp GAS tăng mạnh sản lượng. Các dự án Lô B, Cà Voi Xanh chờ phê duyệt. | 23/09/2020 | 72.700 | 82.000 | 12,8% | -33,6% | 5.193 | 27.907 | MUA |
| PVS | - Phê duyệt kế hoạch FFDP, tạo thêm công việc cho PVS. Mô Sao Vàng Đại Nguyện vận hành thương mại vào nửa cuối năm 2020, tạo điều kiện PVS ghi nhận kết quả công việc. | 23/09/2020 | 13.600 | 15.500 | 14,0% | -26,1% | 1.052 | 27.246 | MUA |
| REE | - Hiện tượng La Nina mưa nhiều giúp tăng Thủy điện của REE tăng trưởng tốt, trong khi đó dự án Thương Kon Tum cũng đưa vào hoạt động nửa cuối 2020 thúc đẩy sản lượng. | 23/09/2020 | 40.050 | 44.500 | 11,1% | -17,7% | 4.779 | 36.068 | MUA |

DANH MỤC CỔ PHIẾU ĐÃ BÁN (LÃI/LỖ)

| Mã | Ngày khuyến nghị | Giá Mua (đồng) | Ngày bán | Giá bán (đồng) | Tỷ suất sinh lời |
|---------------------|------------------|----------------|------------|----------------|------------------|
| BVH | 31/08/2020 | 49.900 | 11/09/2020 | 47.650 | -4,5% |
| VHC | 07/08/2020 | 36.200 | 23/09/2020 | 43.000 | 18,8% |
| MWG | 07/08/2020 | 78.000 | 23/09/2020 | 101.900 | 30,6% |
| VNM | 07/08/2020 | 115.000 | 23/09/2020 | 129.200 | 12,3% |
| VRE | 07/08/2020 | 26.000 | 23/09/2020 | 29.100 | 11,9% |
| FPT | 07/08/2020 | 46.500 | 23/09/2020 | 51.100 | 9,9% |
| PAC | 27/04/2020 | 20.300 | 09/10/2020 | 26.200 | 29,1% |

TỔ CHỨC THỰC HIỆN BÁO CÁO

Công ty Chứng khoán Ngân hàng Đông Á (gọi tắt là DAS) là thành viên của Tập đoàn tài chính Ngân hàng Đông Á, hiện là một trong các định chế tài chính lớn nhất Việt Nam. DAS cũng là một thành viên chính thức của thị trường chứng khoán Việt Nam, và đang đi đầu trong một số dịch vụ tài chính có công nghệ cao. Công ty hiện có đầy đủ các nghiệp vụ chứng khoán gồm: Môi giới, Tự doanh, Tư vấn tài chính và Tư vấn đầu tư, Lưu ký chứng khoán.

Hệ thống chi nhánh

- **Trụ sở chính:**

Địa chỉ: Tầng 2 & 3 Tòa nhà 468 Nguyễn Thị Minh Khai, P.2, Q.3, TP. HCM

Điện thoại: (8428) 3833 6333

Fax: (028) 3833 3891

- **Chi nhánh Sài Gòn:**

Địa chỉ: 60–70 Nguyễn Công Trứ, P. Nguyễn Thái Bình, Quận 1, TP. HCM

Điện thoại: (028) 3821 8666

Fax: (028) 3821.4891

- **Chi nhánh Hà Nội:**

Địa chỉ: 181 Nguyễn Lương Bằng, Q. Đống Đa, Hà Nội

Điện thoại: (024) 3944 5175

Fax: (024) 3944 5178 - 3944 5176

KHUYẾN CÁO

Báo cáo này chỉ nhằm cung cấp thông tin cho các tổ chức đầu tư cũng như nhà đầu tư cá nhân và không hàm ý đưa ra lời khuyên chào mua hay bán bất kỳ chứng khoán nào. Các quan điểm và nhận định trình bày trong báo cáo không tính đến sự khác biệt về mục tiêu và chiến lược cụ thể của từng nhà đầu tư. Nhà đầu tư nên xem báo cáo này như một nguồn tham khảo và phải chịu toàn bộ trách nhiệm đối với quyết định đầu tư của mình. Công ty Chứng khoán Ngân hàng Đông Á (DAS) tuyệt đối không chịu trách nhiệm bất kỳ thiệt hại nào liên quan đến việc sử dụng toàn bộ hoặc từng phần thông tin của báo cáo này.

Các quan điểm, nhận định, đánh giá trong báo cáo là quan điểm cá nhân của cá nhân người viết mà không đại diện cho quan điểm của DAS và có thể thay đổi mà không cần báo trước.

Thông tin sử dụng trong báo cáo này được DAS thu thập từ nguồn đáng tin cậy vào thời điểm công bố. Tuy nhiên, DAS không đảm bảo độ chính xác thông tin này.

Báo cáo này là tài sản và được giữ bản quyền bởi DAS. Không được phép sao chép, phát hành cũng như tái phân phối báo cáo vì bất kỳ mục đích gì nếu không có văn bản chấp thuận của DAS. Vui lòng ghi rõ nguồn khi trích dẫn nếu sử dụng các thông tin trong báo cáo này.