

Dữ liệu thị trường ngày 01/10/2020

ĐIỂM TIN CHÍNH

Tổng quan	VN-Index	HNX-Index
Chỉ số	914.09	133.50
Thay đổi (điểm)	8.88	0.57
Thay đổi (%)	0.98	0.43
KLGD (triệu cp)	352.45	56.53
GTGD (tỷ đồng)	6,761.68	717.84
NĐT nước ngoài giao dịch ròng		
VN-Index	-270.57	(tỷ đồng)
HNX-Index	-7.84	(tỷ đồng)
UPCOM-Index	-20.20	(tỷ đồng)

- **Nhóm cổ phiếu ngành chứng khoán bùng nổ, VNINDEX đóng cửa tăng 9 điểm.**
- Đóng cửa VN-Index đạt 914.09 điểm, tăng 8.88 điểm, số mã tăng/giảm đạt **305/108**. Giá trị giao dịch trên sàn VN-Index tăng so với phiên trước, đạt mức 6762 tỷ đồng. Khối lượng giao dịch VN-Index tăng so với phiên trước, đạt mức 352 triệu cổ phiếu và HNX-Index đóng cửa đạt 133.50 điểm (+0.43%).
- Các cổ phiếu giúp thị trường tăng điểm nhiều nhất là **VHM, VIC, VCB, GAS, HPG**. Trong khi đó, các cổ phiếu tác động chỉ số giảm điểm gồm **BCM, BHN, NVL, HPX, DAT**.
- Khối ngoại có một phiên giao dịch bán ròng trên HOSE, đạt mức 270.57 tỷ đồng, bán ròng nhiều nhất là HPG. Trên sàn HNX, khối ngoại có một phiên bán ròng, đạt 7.84 tỷ đồng, bán ròng nhiều nhất là DXP.

NHẬN ĐỊNH THỊ TRƯỜNG TÓM TẮT

Một vài thông tin vĩ mô đáng quan tâm và dự báo:

- Thị trường chứng khoán Châu Á tăng nhẹ, trong bối cảnh nhiều thị trường nghỉ lễ. Đóng cửa phiên giao dịch 1/10, chỉ số Nikkei225 hoãn giao dịch do lỗi kỹ thuật, các thị trường Trung Quốc, Hàn Quốc và Hồng Kông nghỉ lễ, ASX200 Australia tăng 0.98%.

- Japan Exchange Group cho biết sàn chứng khoán Tokyo (TSE) hôm nay ngừng giao dịch do “lỗi kỹ thuật” trong “phân phối dữ liệu thị trường”. Hiện chưa rõ khi nào thị trường giao dịch trở lại. Nguyên nhân cụ thể vẫn chưa được công bố, tuy nhiên sự cố này không phải do vấn đề bảo mật hay tấn công mạng. TSE có kế hoạch thay thế phần cứng và đang triển khai các bước, bao gồm cả bảo dưỡng, để đảm bảo hoạt động giao dịch bình thường trở lại từ ngày mai.

- Chỉ số danh nghĩa các nhà sản xuất lớn trong khảo sát hàng quý của Ngân hàng Nhật Bản là -27, thấp hơn kỳ vọng -23 trong khảo sát của Reuters. Tuy nhiên, mức này vẫn tốt hơn mức -34 trong tháng 6.

- Theo báo cáo của ADP, các công ty Mỹ đã có thêm 749,000 việc làm trong tháng 9, cao hơn mức dự báo 649,000 việc làm, cho thấy sự phục hồi của thị trường lao động đang được tiếp tục. Tốc độ tăng trưởng việc làm đã tăng trở lại, so với mức tăng 481,000 vào tháng 8. Báo cáo bảng lương phi nông nghiệp của tháng 9 sẽ được công bố vào thứ Sáu.

- Một số dữ liệu kinh tế khối Eurozone. PMI Sản Xuất tháng 10 của Italia thực tế đạt 53.2, thấp hơn dự báo 53.6. PMI Sản Xuất tháng 10 của Pháp được công bố phần cuối thực tế đạt 51.2, cao hơn dự báo 50.9. PMI Sản Xuất tháng 10 của Đức được công bố lần cuối đạt 56.4, thấp hơn nhẹ so với dự báo 56.6. PMI Sản Xuất Eurozone được công bố lần cuối đạt 53.7, bằng với con số dự báo.

Kịch bản nào cho thị trường (xem thêm trang 2):

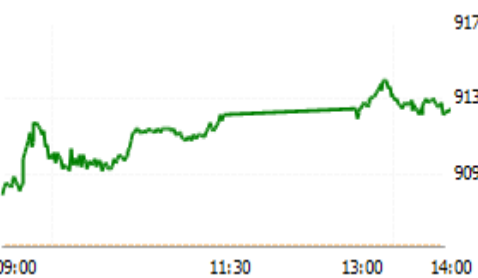
Thị trường mở cửa phiên giao dịch đầu tháng 10 với sắc xanh, mức kéo vào cuối phiên hôm qua giúp củng cố tâm lý giới đầu tư. Đầu phiên giao dịch, nhiều cổ phiếu trụ vượt lên tham chiếu như HDB, VIC, PLX, STB...nhóm cổ phiếu ngành chứng khoán như HCM, VCI, SSI, VND,...ghi nhận một phiên giao dịch bùng nổ khối lượng với giá tăng mạnh mẽ. Diễn biến phiên chiều tiếp tục nói rộng mức tăng hơn so với phiên sáng 1-2 điểm, với sự hỗ trợ của các trụ đã tăng ở phiên sáng, STB bất ngờ quay đầu đóng cửa trong sắc đỏ. Khối ngoại tiếp tục bán ròng, đạt 270 tỷ đồng...

Hành động:

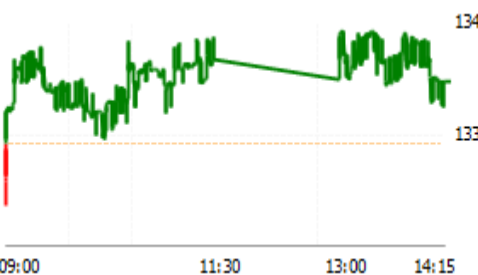
Nhà đầu tư có thể cân nhắc giải ngân, chú ý trong những nhịp điều chỉnh để có mức giá tối ưu. Tập trung những cổ phiếu vốn hóa lớn, có nền tảng cơ bản tốt, các công ty có hoạt động kinh doanh hồi phục trong 6 tháng cuối năm, các nhóm trụ chưa tăng nhiều sẽ luân phiên kéo chỉ số trong thời gian tới.

CỔ PHIẾU KHUYẾN NGHỊ: Danh sách khuyến nghị vui lòng xem trang 4.

VN-Index



HNX-Index



PHÒNG PHÂN TÍCH-ĐẦU TƯ

Địa chỉ: 468 Nguyễn Thị Minh Khai P2 Q3

TP Hồ Chí Minh

Tel: 84 28 38336333

Ext: 174

NHẬN ĐỊNH THỊ TRƯỜNG

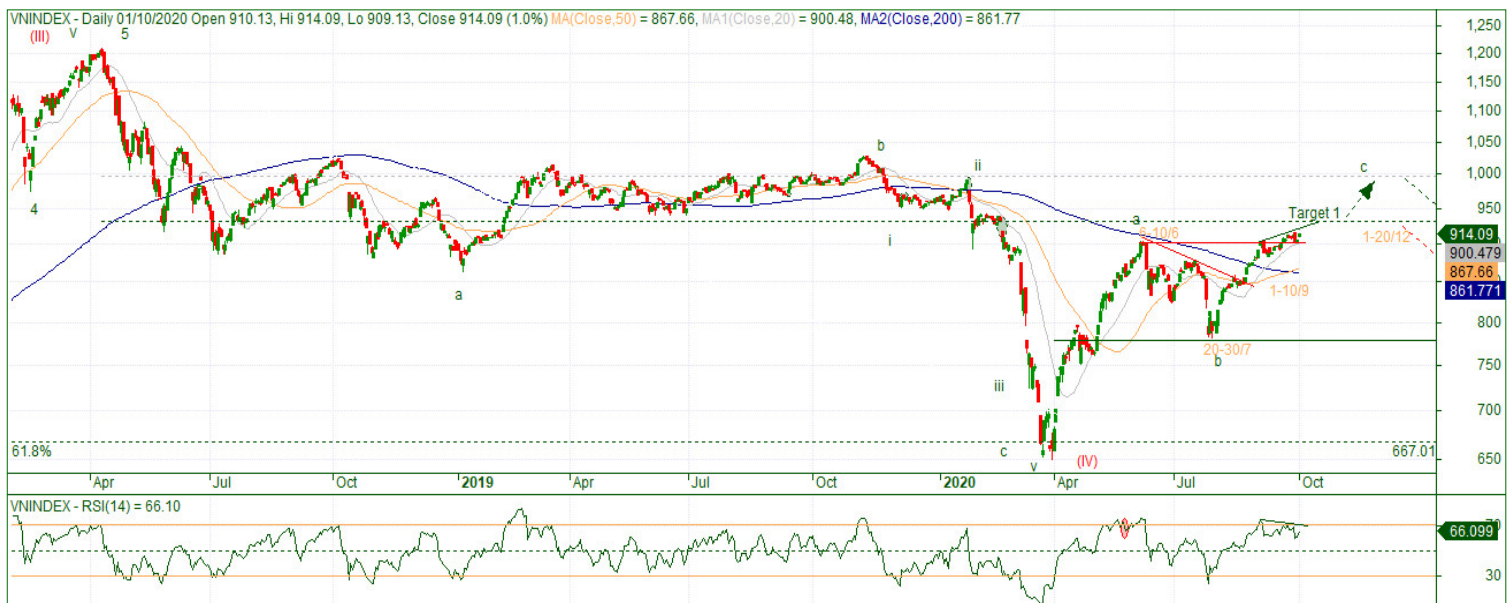
Kịch bản nào cho thị trường:

- Thị trường mở cửa phiên giao dịch đầu tháng 10 với sắc xanh, mức kéo vào cuối phiên hôm qua giúp củng cố tâm lý giới đầu tư. Đầu phiên giao dịch, nhiều cổ phiếu trụ vượt lên tham chiếu như HDB, VIC, PLX, STB...nhóm cổ phiếu ngành chứng khoán như HCM, VCI, SSI, VND,... ghi nhận một phiên giao dịch bùng nổ khối lượng với giá tăng mạnh mẽ. Diễn biến phiên chiều tiếp tục nở rộng mức tăng hơn so với phiên sáng 1-2 điểm, với sự hỗ trợ của các trụ đã tăng ở phiên sáng, STB bất ngờ quay đầu đóng cửa trong sắc đỏ. Khỏi ngoại tiếp tục bán ròng, đạt 270 tỷ đồng.

- Sau khi có một phiên khá giống với rút chân nên hôm qua, VNINDEX test lại mốc 900 trên MA20, phiên hôm nay thị trường đã tăng trở lại và tạo gap giá. Trên chart ngày, VNINDEX đang cho thấy hiện tượng RSI phân kỳ với VNINDEX, có khả năng chỉ số sẽ điều chỉnh ngắn hạn trong vài phiên tới, mức điều chỉnh nhẹ để lấp gap đã tạo hôm nay, thanh khoản trong hai phiên vừa qua cũng chỉ đạt mức trung bình. Tuy nhiên, chúng tôi vẫn cho rằng xu hướng tăng vẫn được giữ vững, RSI trên chart tuần vẫn hướng lên, qua đó chúng tôi tiếp tục giữ kịch bản VNINDEX tiến đến 930-940 như đã đề cập ở các Bản tin trước. Nhà đầu tư có thể cân nhắc việc trading các lệnh ngắn hạn, giữ tỷ trọng cổ phiếu ở mức vừa phải và phân bổ danh mục vào các cổ phiếu có nền tảng cơ bản, kết quả kinh doanh quý 3 khả quan.

Hành động:

Nhà đầu tư có thể cân nhắc giải ngân, chú ý trong những nhịp điều chỉnh để có mức giá tối ưu. Tập trung những cổ phiếu vốn hóa lớn, có nền tảng cơ bản tốt, các công ty có hoạt động kinh doanh hồi phục trong 6 tháng cuối năm, các nhóm trụ chưa tăng nhiều sẽ luân phiên kéo chỉ số trong thời gian tới.



Thống kê giao dịch NN trên HOSE

Top NN mua ròng	Volume	Giá trị (1.000 VND)
GEX	399.520	9.544.434
DPM	408.300	7.262.633
SSI	413.000	7.256.750
VHM	80.560	6.176.320
MSN	100.450	5.505.988
Top NN bán ròng	Volume	Giá trị (1.000 VND)
HPG	-2.911.060	-78.138.816
VNM	-429.990	-46.711.942
VJC	-429.990	-36.313.376
VND	-1.251.970	-17.724.708
DBC	-333.790	-16.235.692

Thống kê giao dịch NN trên HNX

Top NN mua ròng	Volume	Giá trị (1.000 VND)
PVS	80.600	1.113.205
NTP	24.932	826.321
CEO	49.800	368.756
SHS	20.400	258.786
BVS	18.600	233.350
Top NN bán ròng	Volume	Giá trị (1.000 VND)
DXP	-551.435	-7.186.796
VCS	-9.822	-737.644
SHB	-42.772	-659.641
AMV	-28.280	-481.822
HCC	-27.300	-369.098

THÔNG BÁO VỀ CÁC ĐỢT BÁN ĐẦU GIÁ CỔ PHẦN

Tổ chức phát hành	Tổ chức chào bán	Số lượng chào bán (cp)	Giá khởi điểm (đồng/cp)	Thời gian Đăng ký và nộp tiền cọc	Thời gian nộp phiếu tham dự đấu giá	Thời gian đấu giá	Thông tin chi tiết
Công ty TNHH Một thành viên Phà An Giang	Ủy ban Nhân dân tỉnh An Giang	5.291.520	16.720	10/09/2020 - 01/10/2020	15 giờ 00 phút ngày 07/10/2020	09 giờ 00 phút ngày 09/10/2020 tại HSX	click
Trung tâm Nông nghiệp Mùa Xuân		700.938	10.000	21/09/2020 - 08/10/2020	15 giờ 00 phút ngày 14/10/2020	15 giờ 00 phút ngày 16/10/2020 tại HSX	click
Công ty TNHH Một thành viên Xây lắp An Giang	Ủy ban Nhân dân tỉnh An Giang	7.722.638	45.400	29/09/2020 - 16/10/2020	15 giờ 00 phút ngày 22/10/2020	09 giờ 00 phút ngày 26/10/2020 tại HSX	click
Công ty Tài chính cổ phần Điện lực	Tập đoàn Điện lực Việt Nam	2.650.000	17.411	29/09/2020 - 19/10/2020	16 giờ 00 phút ngày 22/10/2020	08 giờ 30 phút ngày 26/10/2020 tại HNX	click

DANH MỤC KHUYẾN NGHỊ

Mã	Thông tin	Ngày khuyến nghị	Giá khuyến nghị Mua	Giá mục tiêu	Upside	Tăng trưởng LN 6T.2020	EPS trailing	BVPS 6T.2020	Hành động
DHC	- Quý 3 dự kiến vẫn tăng trưởng mạnh, đến từ Giao Long GD2. Giá giấy nguyên liệu có xu hướng giảm. - Update 23/09: Giữ chờ bán tại mục tiêu 49-50	07/08/2020	45.000	50.000	11,1%	261,8%	5.415	20.900	GIỮ
HPG	HPG đã nhận được các đơn đặt hàng phôi thép tới tháng 10 năm nay, với sản lượng đặt hàng đạt 160.000 – 170.000 tấn/tháng. Phần lớn số phôi thép này sẽ được xuất khẩu sang thị trường Trung Quốc. - Update 23/09: Giải ngân 25-26. Mục tiêu 28-29	07/08/2020	24.000	28.000	16,7%	31,1%	3.151	19.044	MUA
VRE	- Dẫn đầu thị phần cả nước về cho thuê TTTM. - Nhu cầu mua sắm sẽ dần hồi phục khi tình hình dịch bệnh kiểm soát tốt, giúp lấy lại niềm tin người tiêu dùng. - Update 23/09: Giải ngân mới quanh 29	23/09/2020	29.100	33.000	13,4%	-33,3%	1.070	12.229	MUA
MWG	- Định giá đã trở nên tốt hơn, phần ảnh các vấn đề về dịch bệnh tác động vào kết quả kinh doanh. Trong dài hạn, MWG vẫn cho thấy tiềm năng tăng trưởng tốt. - Update 23/09: Giải ngân 100-103	23/09/2020	101.900	115.000	12,9%	-4,4%	8.260	31.520	MUA
VNM	- Dẫn đầu thị phần cả nước về sản phẩm sữa. Quý 2 vẫn tăng trưởng tốt dù có dịch bệnh, kinh doanh ngành hàng thiết yếu. Tàu Tomás GTN giúp gia tăng đàn bò sữa. - Update 23/09: Giải ngân 127-129	23/09/2020	129.200	140.000	8,4%	2,6%	6.161	18.577	GIỮ
VHM	- Mặc dù quý 2 có kết quả kinh doanh giảm, nhưng nhiều khả năng 6T cuối năm tăng trưởng mạnh. Q2/2020, số căn hộ đã bán là 17.219 căn (tăng 26% so với cùng kỳ). Trong 6 tháng cuối năm 2020, Cổ phiếu VHM dự định sẽ bán giao 21.000 căn bán lẻ chủ yếu tại 3 siêu dự án. - 11/9_update: Tiếp tục giải ngân.	07/08/2020	79.500	90.000	13,2%	7,6%	6.646	22.736	MUA
KBC	- Dự kiến 6T cuối năm, KBC có thể ghi nhận 55 hecta, với doanh thu 1400 tỷ, từ KCN Quang Châu và Tân Phú Trung. - Giải ngân vùng: 13.000-13.650. Giữ	10/08/2020	13.500	15.000	11,1%	-85,8%	1.107	22.331	GIỮ
NT2	- NT2 sở hữu một trong các nhà máy nhiệt điện khí hiện đại nhất VN, mức độ huy động điện cao. Trong khi đó, khối hao giảm, vay nợ giảm và nguồn khí được đảm bảo từ Q4.2020, giúp NT2 có dòng tiền mạnh mẽ, cổ tức tiền mặt tốt. Giải ngân 23-24.	11/09/2020	23.750	27.000	13,7%	10,7%	2.781	15.743	MUA
GAS	Sản lượng GAS tăng nhờ mở Sao Vàng Đại Nguyệt đưa vào vận hành thương mại giúp GAS tăng mạnh sản lượng. Các dự án Lô B, Cà Voi Xanh chờ phê duyệt.	23/09/2020	72.700	82.000	12,8%	-33,6%	5.193	27.907	MUA
PVS	- Phê duyệt kế hoạch FFDP, tạo thêm công việc cho PVS. Mô Sao Vàng Đại Nguyệt vận hành thương mại vào nửa cuối năm 2020, tạo điều kiện PVS ghi nhận kết quả công việc.	23/09/2020	13.600	15.500	14,0%	-26,1%	1.052	27.246	MUA
REE	- Hiện tượng La Nina mưa nhiều giúp tăng Thủy điện của REE tăng trưởng tốt, trong khi đó dự án Thương Kon Tum cũng đưa vào hoạt động nửa cuối 2020 thúc đẩy sản lượng.	23/09/2020	40.050	44.500	11,1%	-17,7%	4.779	36.068	MUA

DANH MỤC CỔ PHIẾU ĐÃ BÁN (LÃI/LỖ)

Mã	Ngày khuyến nghị	Giá Mua (đồng)	Ngày bán	Giá bán (đồng)	Tỷ suất sinh lời
BVH	31/08/2020	49.900	11/09/2020	47.650	-4,5%
VHC	07/08/2020	36.200	23/09/2020	43.000	18,8%
MWG	07/08/2020	78.000	23/09/2020	101.900	30,6%
VNM	07/08/2020	115.000	23/09/2020	129.200	12,3%
VRE	07/08/2020	26.000	23/09/2020	29.100	11,9%
FPT	07/08/2020	46.500	23/09/2020	51.100	9,9%

TỔ CHỨC THỰC HIỆN BÁO CÁO

Công ty Chứng khoán Ngân hàng Đông Á (gọi tắt là DAS) là thành viên của Tập đoàn tài chính Ngân hàng Đông Á, hiện là một trong các định chế tài chính lớn nhất Việt Nam. DAS cũng là một thành viên chính thức của thị trường chứng khoán Việt Nam, và đang đi đầu trong một số dịch vụ tài chính có công nghệ cao. DAS hiện là cổ đông lớn của nhiều công ty, và là chủ sở hữu của Công ty quản lý Quỹ đầu tư Đông Á. Công ty hiện có đầy đủ các nghiệp vụ chứng khoán gồm: Môi giới, Tự doanh, Bảo lãnh phát hành, Tư vấn tài chính và Tư vấn đầu tư, Lưu ký chứng khoán.

Hệ thống chi nhánh

- **Trụ sở chính:**

Địa chỉ: Tầng 2 & 3 Tòa nhà 468 Nguyễn Thị Minh Khai, P.2, Q.3, TP. HCM

Điện thoại: (8428) 3833 6333

Fax: (028) 3833 3891

- **Chi nhánh Sài Gòn:**

Địa chỉ: 60–70 Nguyễn Công Trứ, P. Nguyễn Thái Bình, Quận 1, TP. HCM

Điện thoại: (028) 3821 8666

Fax: (028) 3821.4891

- **Chi nhánh Hà Nội:**

Địa chỉ: 181 Nguyễn Lương Bằng, Q. Đống Đa, Hà Nội

Điện thoại: (024) 3944 5175

Fax: (024) 3944 5178 - 3944 5176

KHUYẾN CÁO

Báo cáo này chỉ nhằm cung cấp thông tin cho các tổ chức đầu tư cũng như nhà đầu tư cá nhân và không hàm ý đưa ra lời khuyên chào mua hay bán bất kỳ chứng khoán nào. Các quan điểm và nhận định trình bày trong báo cáo không tính đến sự khác biệt về mục tiêu và chiến lược cụ thể của từng nhà đầu tư. Nhà đầu tư nên xem báo cáo này như một nguồn tham khảo và phải chịu toàn bộ trách nhiệm đối với quyết định đầu tư của mình. Công ty Chứng khoán Ngân hàng Đông Á (DAS) tuyệt đối không chịu trách nhiệm bất kỳ thiệt hại nào liên quan đến việc sử dụng toàn bộ hoặc từng phần thông tin của báo cáo này.

Các quan điểm, nhận định, đánh giá trong báo cáo là quan điểm cá nhân của cá nhân người viết mà không đại diện cho quan điểm của DAS và có thể thay đổi mà không cần báo trước.

Thông tin sử dụng trong báo cáo này được DAS thu thập từ nguồn đáng tin cậy vào thời điểm công bố. Tuy nhiên, DAS không đảm bảo độ chính xác thông tin này.

Báo cáo này là tài sản và được giữ bản quyền bởi DAS. Không được phép sao chép, phát hành cũng như tái phân phối báo cáo vì bất kỳ mục đích gì nếu không có văn bản chấp thuận của DAS. Vui lòng ghi rõ nguồn khi trích dẫn nếu sử dụng các thông tin trong báo cáo này.