

## Dữ liệu thị trường ngày 28/09/2020

## ĐIỂM TIN CHÍNH

Tổng quan	VN-Index	HNX-Index
Chỉ số	<b>912.50</b>	<b>133.12</b>
Thay đổi (điểm)	4.23	1.60
Thay đổi (%)	0.47	1.22
KLGD (triệu cp)	420.24	59.76
GTGD (tỷ đồng)	7,250.99	806.33
NĐT nước ngoài giao dịch ròng		
VN-Index	-385.97	(tỷ đồng)
HNX-Index	-3.51	(tỷ đồng)
UPCOM-Index	0.66	(tỷ đồng)

- **Cổ phiếu ngân hàng và chứng khoán đồng loạt tăng, VNINDEX đóng cửa tăng hơn 4 điểm.**
- Đóng cửa VN-Index đạt 912.5 điểm, tăng 4.23 điểm, số mã tăng/giảm đạt **247/159**. Giá trị giao dịch trên sàn VN-Index tăng so với phiên trước, đạt mức 7251 tỷ đồng. Khối lượng giao dịch VN-Index tăng so với phiên trước, đạt mức 420 triệu cổ phiếu và HNX-Index đóng cửa đạt 133.12 điểm (+ 1.22%).
- Các cổ phiếu giúp thị trường tăng điểm nhiều nhất là **CTG, HPG, BID, TCB, VPB**. Trong khi đó, các cổ phiếu tác động chỉ số giảm điểm gồm **GAS, VHM, VRE, PLX, GEX**.
- Khối ngoại có một phiên giao dịch bán ròng trên HOSE, đạt mức 386 tỷ đồng, bán ròng nhiều nhất là VNM. Trên sàn HNX, khối ngoại có một phiên bán ròng, đạt 3.51 tỷ đồng, bán ròng nhiều nhất là DXP.

## NHẬN ĐỊNH THỊ TRƯỜNG TÓM TẮT

### Một vài thông tin vĩ mô đáng quan tâm và dự báo:

- Chỉ số chứng khoán Châu Á tăng nhờ dữ liệu kinh tế tích cực từ Trung Quốc, nhưng vẫn còn thận trọng trước các số ca nhiễm Covid và cuộc tranh luận tổng thống Mỹ vào Thứ Ba. Đóng cửa phiên giao dịch 28/9, chỉ số Nikkei225 Nhật Bản tăng 1.32%, Hangseng Index Hồng Kông tăng 1.04%, Shanghai Composite Thượng Hải giảm 0.06%, Kospi Hàn Quốc tăng 1.29%, ASX200 Australia giảm 0.21%.

- Sự bùng phát COVID-19 hiện tại ở châu Âu và sự không chắc chắn về các biện pháp kích thích tài khóa mới nhất ở Mỹ, có thể khiến chứng khoán toàn cầu suy giảm tháng đầu tiên kể từ tháng Ba.

- Lợi nhuận công nghiệp Trung Quốc tăng 19,1% trong tháng 8, theo cơ quan thống kê quốc gia Trung Quốc. Nhà đầu tư theo dõi sát số liệu kinh tế Trung Quốc để tìm kiếm dấu hiệu cho thấy nền kinh tế số hai thế giới phục hồi sau đại dịch.

- Tình hình Covid: Cơ quan Kiểm soát và Phòng ngừa Dịch bệnh Hàn Quốc (KDCA) báo cáo 50 trường hợp COVID-19 mới vào thứ Hai, mức thấp nhất kể từ ngày 11 tháng 8. Trong khi đó, tại Úc, Bang Victoria báo cáo số vụ COVID-19 hàng ngày đã giảm xuống còn một chữ số và đang bắt đầu nói lỏng một số hạn chế, bao gồm dỡ bỏ lệnh giới nghiêm ban đêm, vào Chủ nhật.

- Châu Âu đang có nguy cơ suy thoái kép trong bối cảnh khu vực chặt vật ứng phó làn sóng Covid-19 thứ hai. Tại Mỹ, số ca nhiễm Covid-19 hàng ngày đã vượt 1.000 ở bang New York hôm 26/9, lần đầu tiên kể từ đầu tháng 6.

### Kịch bản nào cho thị trường (xem thêm trang 2):

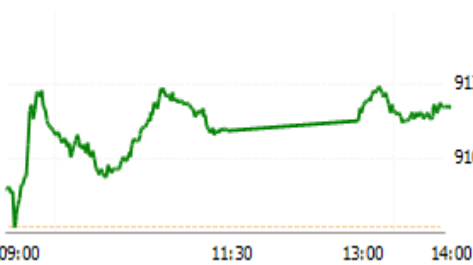
Thị trường mở cửa phiên giao dịch đầu tuần (28/9) với sắc xanh bao trùm lên nhóm cổ phiếu vốn hóa lớn và điều này giúp kéo các chỉ số lên trên mốc tham chiếu. Nhóm cổ phiếu ngân hàng và chứng khoán là nhóm là hai nhóm tích cực kéo chỉ số trong hôm nay với giao dịch lớn, diễn hình như VND, HCM, SSI, CTG, MBB, BID, TCB... Tuy nhiên, đà tăng của chỉ số có phần chịu áp lực khi nhóm cổ phiếu trụ khác là VRE, GAS, VHM,... Về cuối phiên, dòng tiền tích cực đẩy mạnh vào VN30, một số Bluechip như MWG, HPG đóng cửa ở mức cao nhất ngày. Khối ngoại bán ròng mạnh, đạt 386 tỷ đồng...

### Hành động:

Nhà đầu tư có thể cân nhắc giải ngân, chú ý trong những nhịp điều chỉnh để có mức giá tối ưu. Tập trung những cổ phiếu vốn hóa lớn, có nền tảng cơ bản tốt, các công ty có hoạt động kinh doanh hồi phục trong 6 tháng cuối năm, các nhóm trụ chưa tăng nhiều sẽ luân phiên kéo chỉ số trong thời gian tới.

**CỔ PHIẾU KHUYẾN NGHỊ:** Danh sách khuyến nghị vui lòng xem trang 4.

## VN-Index



## HNX-Index



## PHÒNG PHÂN TÍCH-ĐẦU TƯ

Địa chỉ: 468 Nguyễn Thị Minh Khai P2 Q3  
TP Hồ Chí Minh  
Tel: 84 28 38336333  
Ext: 174

## NHẬN ĐỊNH THỊ TRƯỜNG

### Kịch bản nào cho thị trường:

- Thị trường mở cửa phiên giao dịch đầu tuần (28/9) với sắc xanh bao trùm lên nhóm cổ phiếu vốn hóa lớn và điều này giúp kéo các chỉ số lên trên mốc tham chiếu. Nhóm cổ phiếu ngân hàng và chứng khoán là nhóm là hai nhóm tích cực kéo chỉ số trong hôm nay với giao dịch lớn, điển hình như VND, HCM, SSI, CTG, MBB, BID, TCB... Tuy nhiên, đà tăng của chỉ số có phần chịu áp lực khi nhóm cổ phiếu trụ khác là VRE, GAS, VHM,... Về cuối phiên, dòng tiền tích cực đẩy mạnh vào VN30, một số Bluechip như MWG, HPG đóng cửa ở mức cao nhất ngày. Khối ngoại bán ròng mạnh, đạt 386 tỷ đồng.
- Khối lượng giao dịch hôm nay là rất tích cực, dòng tiền cho thấy sự tập trung rõ rệt ở nhóm VN30 khi khối lượng khớp lệnh nhóm này đạt mức cao nhất 2 tháng. Chúng tôi cho rằng, trong tháng 10, vẫn chưa có nhiều yếu tố lớn tác động mạnh đến thị trường chứng khoán, cuộc Bầu cử tổng thống Mỹ xuất hiện ở tháng 11. Đường RSI đi ngang trên đường 70 điểm, tương tự như đợt tăng tháng 5, trên chart tuần RSI vẫn hướng lên mức 70 điểm. Chúng tôi vẫn giữ quan điểm, VNINDEX tiếp tục hướng đến 930-940 điểm, tháng 10 vẫn là tháng tăng điểm của VNINDEX.

### Hành động:

Nhà đầu tư có thể cân nhắc giải ngân, chú ý trong những nhịp điều chỉnh để có mức giá tối ưu. Tập trung những cổ phiếu vốn hóa lớn, có nền tảng cơ bản tốt, các công ty có hoạt động kinh doanh hồi phục trong 6 tháng cuối năm, các nhóm trụ chưa tăng nhiều sẽ luân phiên kéo chỉ số trong thời gian tới.



### Thống kê giao dịch NN trên HOSE

Top NN mua ròng	Volume	Giá trị (1.000 VND)
HSG	1.787.790	27.932.001
FUEVFNVD	1.416.810	18.941.464
SSI	629.850	10.525.180
DPM	398.960	6.895.816
KDH	265.030	6.415.218
Top NN bán ròng	Volume	Giá trị (1.000 VND)
VNM	-956.590	-122.314.060
VRE	-2.549.260	-71.014.190
HPG	-2.603.080	-67.628.620
VHM	-775.080	-59.561.490
CRE	-1.366.140	-28.303.180

### Thống kê giao dịch NN trên HNX

Top NN mua ròng	Volume	Giá trị (1.000 VND)
PVS	211.450	2.904.655
NTP	20.700	688.181
TIG	50.000	350.419
CPC	20.000	330.000
WCS	1.035	199.755
Top NN bán ròng	Volume	Giá trị (1.000 VND)
DXP	-381.100	-4.315.834
SLS	-16.700	-1.256.717
LAS	-88.600	-540.503
PSD	-44.000	-467.078
AMV	-26.300	-456.772

**THÔNG BÁO VỀ CÁC ĐỢT BÁN ĐẦU GIÁ CỔ PHẦN**

Tổ chức phát hành	Số lượng chào bán (cp)	Giá khởi điểm (đồng/cp)	Thời gian Đăng ký và nộp tiền cọc	Thời gian nộp phiếu tham dự đấu giá	Thời gian đấu giá	Thông tin chi tiết
Công ty Cổ phần Nước - Môi trường Bình Dương	37.500.000	25.500	08/09/2020 - 28/09/2020	15 giờ 00 phút ngày 02/10/2020	09 giờ 00 phút ngày 06/10/2020 tại HSX	<a href="#">click</a>
Công ty TNHH Một thành viên Phà An Giang	5.291.520	16.720	10/09/2020 - 01/10/2020	15 giờ 00 phút ngày 07/10/2020	09 giờ 00 phút ngày 09/10/2020 tại HSX	<a href="#">click</a>
Trung tâm Nông nghiệp Mùa Xuân	700.938	10.000	21/09/2020 - 08/10/2020	15 giờ 00 phút ngày 14/10/2020	15 giờ 00 phút ngày 16/10/2020 tại HSX	<a href="#">click</a>

## DANH MỤC KHUYẾN NGHỊ

Mã	Thông tin	Ngày khuyến nghị	Giá khuyến nghị Mua	Giá mục tiêu	Upside	Tăng trưởng LN 6T.2020	EPS trailing	BVPS 6T.2020	Hành động
DHC	- Quý 3 dự kiến vẫn tăng trưởng mạnh, đến từ Giao Long GD2. Giá giấy nguyên liệu có xu hướng giảm. - <b>Update 23/09: Giữ chờ bán tại mục tiêu 49-50</b>	07/08/2020	45.000	50.000	11,1%	261,8%	5.415	20.900	<b>GIỮ</b>
HPG	HPG đã nhận được các đơn đặt hàng phôi thép tới tháng 10 năm nay, với sản lượng đặt hàng đạt 160.000 – 170.000 tấn/tháng. Phần lớn số phôi thép này sẽ được xuất khẩu sang thị trường Trung Quốc. - <b>Update 23/09: Giải ngân 25-26. Mục tiêu 28-29</b>	07/08/2020	24.000	28.000	16,7%	31,1%	3.151	19.044	<b>MUA</b>
VRE	- Dẫn đầu thị phần cả nước về cho thuê TTTM. - Nhu cầu mua sắm sẽ dần hồi phục khi tình hình dịch bệnh kiểm soát tốt, giúp lấy lại niềm tin người tiêu dùng. - <b>Update 23/09: Giải ngân mới quanh 29</b>	23/09/2020	29.100	33.000	13,4%	-33,3%	1.070	12.229	<b>MUA</b>
MWG	- Định giá đã trở nên tốt hơn, phần ảnh các vấn đề về dịch bệnh tác động vào kết quả kinh doanh. Trong dài hạn, MWG vẫn cho thấy tiềm năng tăng trưởng tốt. - <b>Update 23/09: Giải ngân 100-103</b>	23/09/2020	101.900	115.000	12,9%	-4,4%	8.260	31.520	<b>MUA</b>
VNM	- Dẫn đầu thị phần cả nước về sản phẩm sữa. Quý 2 vẫn tăng trưởng tốt dù có dịch bệnh, kinh doanh ngành hàng thiết yếu. Tàu tóm GTN giúp gia tăng đàn bò số hữu. - <b>Update 23/09: Giải ngân 127-129</b>	23/09/2020	129.200	140.000	8,4%	2,6%	6.161	18.577	<b>MUA</b>
VHM	- Mặc dù quý 2 có kết quả kinh doanh giảm, nhưng nhiều khả năng 6T cuối năm tăng trưởng mạnh. Q2/2020, số căn hộ đã bán là 17.219 căn (tăng 26% so với cùng kỳ). Trong 6 tháng cuối năm 2020, Cổ phiếu VHM dự định sẽ bán giao 21.000 căn bán lẻ chủ yếu tại 3 siêu dự án. - 11/9_update: <b>Tiếp tục giải ngân.</b>	07/08/2020	79.500	90.000	13,2%	7,6%	6.646	22.736	<b>MUA</b>
KBC	- Dự kiến 6T cuối năm, KBC có thể ghi nhận 55 hecta, với doanh thu 1400 tỷ, từ KCN Quang Châu và Tân Phú Trung. - <b>Giải ngân vùng: 13.000-13.650. GIỮ</b>	10/08/2020	13.500	15.000	11,1%	-85,8%	1.107	22.331	<b>GIỮ</b>
NT2	- NT2 sở hữu một trong các nhà máy nhiệt điện khí hiện đại nhất VN, mức độ huy động điện cao. Trong khi đó, khối hao giảm, vay nợ giảm và nguồn khí được đảm bảo từ Q4.2020, giúp NT2 có dòng tiền mạnh mẽ, cổ tức tiền mặt tốt. <b>Giải ngân 23-24.</b>	11/09/2020	23.750	27.000	13,7%	10,7%	2.781	15.743	<b>MUA</b>
GAS	Sản lượng GAS tăng nhờ mở Sao Vàng Đại Nguyệt đưa vào vận hành thương mại giúp GAS tăng mạnh sản lượng. Các dự án Lô B, Cã Voi Xanh chờ phê duyệt.	23/09/2020	72.700	82.000	12,8%	-33,6%	5.193	27.907	<b>MUA</b>
PVS	- Phê duyệt kế hoạch FFDP, tạo thêm công việc cho PVS. Mô Sao Vàng Đại Nguyệt vận hành thương mại vào nửa cuối năm 2020, tạo điều kiện PVS ghi nhận kết quả công việc.	23/09/2020	13.600	15.500	14,0%	-26,1%	1.052	27.246	<b>MUA</b>
REE	- Hiện tượng La Nina mưa nhiều giúp tăng Thủy điện của REE tăng trưởng tốt, trong khi đó dự án Thương Kon Tum cũng đưa vào hoạt động nửa cuối 2020 thúc đẩy sản lượng.	23/09/2020	40.050	44.500	11,1%	-17,7%	4.779	36.068	<b>MUA</b>

**DANH MỤC CỔ PHIẾU ĐÃ BÁN (LÃI/LỖ)**

Mã	Ngày khuyến nghị	Giá Mua (đồng)	Ngày bán	Giá bán (đồng)	Tỷ suất sinh lời
BVH	31/08/2020	49.900	11/09/2020	47.650	-4,5%
VHC	07/08/2020	36.200	23/09/2020	43.000	18,8%
MWG	07/08/2020	78.000	23/09/2020	101.900	30,6%
VNM	07/08/2020	115.000	23/09/2020	129.200	12,3%
VRE	07/08/2020	26.000	23/09/2020	29.100	11,9%
FPT	07/08/2020	46.500	23/09/2020	51.100	9,9%

## TỔ CHỨC THỰC HIỆN BÁO CÁO

Công ty Chứng khoán Ngân hàng Đông Á (gọi tắt là DAS) là thành viên của Tập đoàn tài chính Ngân hàng Đông Á, hiện là một trong các định chế tài chính lớn nhất Việt Nam. DAS cũng là một thành viên chính thức của thị trường chứng khoán Việt Nam, và đang đi đầu trong một số dịch vụ tài chính có công nghệ cao. DAS hiện là cổ đông lớn của nhiều công ty, và là chủ sở hữu của Công ty quản lý Quỹ đầu tư Đông Á. Công ty hiện có đầy đủ các nghiệp vụ chứng khoán gồm: Môi giới, Tự doanh, Bảo lãnh phát hành, Tư vấn tài chính và Tư vấn đầu tư, Lưu ký chứng khoán.

### Hệ thống chi nhánh

- **Trụ sở chính:**

Địa chỉ: Tầng 2 & 3 Tòa nhà 468 Nguyễn Thị Minh Khai, P.2, Q.3, TP. HCM

Điện thoại: (8428) 3833 6333

Fax: (028) 3833 3891

- **Chi nhánh Sài Gòn:**

Địa chỉ: 60–70 Nguyễn Công Trứ, P. Nguyễn Thái Bình, Quận 1, TP. HCM

Điện thoại: (028) 3821 8666

Fax: (028) 3821.4891

- **Chi nhánh Hà Nội:**

Địa chỉ: 181 Nguyễn Lương Bằng, Q. Đống Đa, Hà Nội

Điện thoại: (024) 3944 5175

Fax: (024) 3944 5178 - 3944 5176

## KHUYẾN CÁO

*Báo cáo này chỉ nhằm cung cấp thông tin cho các tổ chức đầu tư cũng như nhà đầu tư cá nhân và không hàm ý đưa ra lời khuyên chào mua hay bán bất kỳ chứng khoán nào. Các quan điểm và nhận định trình bày trong báo cáo không tính đến sự khác biệt về mục tiêu và chiến lược cụ thể của từng nhà đầu tư. Nhà đầu tư nên xem báo cáo này như một nguồn tham khảo và phải chịu toàn bộ trách nhiệm đối với quyết định đầu tư của mình. Công ty Chứng khoán Ngân hàng Đông Á (DAS) tuyệt đối không chịu trách nhiệm bất kỳ thiệt hại nào liên quan đến việc sử dụng toàn bộ hoặc từng phần thông tin của báo cáo này.*

*Các quan điểm, nhận định, đánh giá trong báo cáo là quan điểm cá nhân của cá nhân người viết mà không đại diện cho quan điểm của DAS và có thể thay đổi mà không cần báo trước.*

*Thông tin sử dụng trong báo cáo này được DAS thu thập từ nguồn đáng tin cậy vào thời điểm công bố. Tuy nhiên, DAS không đảm bảo độ chính xác thông tin này.*

*Báo cáo này là tài sản và được giữ bản quyền bởi DAS. Không được phép sao chép, phát hành cũng như tái phân phối báo cáo vì bất kỳ mục đích gì nếu không có văn bản chấp thuận của DAS. Vui lòng ghi rõ nguồn khi trích dẫn nếu sử dụng các thông tin trong báo cáo này.*