

**Dữ liệu thị trường ngày 08/09/2020**

**ĐIỂM TIN CHÍNH**

Tổng quan	VN-Index	HNX-Index
Chỉ số	<b>890.14</b>	<b>124.80</b>
Thay đổi (điểm)	1.89	-0.63
Thay đổi (%)	0.21	-0.50
KLGD (triệu cp)	294.02	55.54
GTGD (tỷ đồng)	5,788.10	682.78

- **Thanh khoản xuống thấp, VNINDEX vẫn đóng cửa trong sắc xanh.**
- Đóng cửa VN-Index đạt 890.14 điểm, tăng 1.89 điểm, số mã tăng/giảm đạt **249/160**. Giá trị giao dịch trên sàn VN-Index giảm so với phiên trước, đạt mức 5788 tỷ đồng. Khối lượng giao dịch VN-Index giảm so với phiên trước, đạt mức 294 triệu cổ phiếu và HNX-Index đóng cửa đạt 124.8 điểm (-0.50%).
- Các cổ phiếu giúp thị trường tăng điểm nhiều nhất là **BCM, CTG, VRE, MWG, GVR**. Trong khi đó, các cổ phiếu tác động chỉ số giảm điểm gồm **VCB, VIC, VNM, VHM, SAB**.
- Khối ngoại có một phiên giao dịch bán ròng trên HOSE, đạt mức 429.31 tỷ đồng, bán ròng nhiều nhất là VIC. Trên sàn HNX, khối ngoại có một phiên mua ròng, đạt 0.78 tỷ đồng, mua ròng nhiều nhất là VCS.

**NĐT nước ngoài giao dịch ròng**

VN-Index	- 429.31	(tỷ đồng)
HNX-Index	0.78	(tỷ đồng)
UPCOM-Index	0.76	(tỷ đồng)

**NHẬN ĐỊNH THỊ TRƯỜNG TÓM TẮT**

**Một vài thông tin vĩ mô đáng quan tâm và dự báo:**

- Sau phiên giảm đầu tuần, thị trường chứng khoán Châu Á hồi phục trở lại vào ngày thứ Ba. Đóng cửa phiên giao dịch 8/9, chỉ số Nikkei Nhật Bản tăng 0.8%, Hangseng Index Hồng Kông tăng 0.14%, Shanghai Composite Thượng Hải tăng 0.72%, Kospi Hàn Quốc tăng 0.74%, ASX200 Australia tăng 1.06%.

- Nhật Bản hôm nay công bố số liệu GDP điều chỉnh cho quý II, cho thấy kinh tế nước này giảm 28,1% so với cùng kỳ năm ngoái, tệ hơn so với ước tính giảm 27,8% đưa ra hồi giữa tháng 8.

- Trong tháng 7, Pháp chứng kiến mức thâm hụt thương mại 6.99 tỷ euro, giảm xuống từ mức 8.06 tỷ euro so với tháng trước. Cán cân thương mại của Pháp trong tháng 7 được cải thiện là do xuất khẩu tăng 9.6%, cao hơn mức tăng đến từ nhập khẩu là 5.1%. Tin tốt là cả xuất nhập khẩu đều tăng lên trong bối cảnh đại dịch đang bùng phát trở lại. Tuy nhiên, các số liệu vẫn chưa thể hồi phục được như ở thời điểm trước đại dịch.

- Mới đây, Bloomberg cho biết, cho biết Mỹ dự kiến công bố lệnh cấm nhập khẩu sản phẩm có chứa vải bông từ khu tự trị Tân Cương vào đầu ngày 8/9. Động thái mới của Washington xuất phát từ lo ngại rằng một số công ty Trung Quốc đang dựa vào sức lao động cưỡng bức của người Duy Ngô Nhĩ để cho ra sản phẩm. Việc này có thể làm gia tăng trong mối quan hệ Mỹ - Trung.

- Tín dụng gia đình và chi tiêu thẻ tại Úc đã được cải thiện trong tuần trước (tính tới ngày 04.09): tăng 5.2% so với cùng kỳ năm ngoái, cao hơn nhiều so với mức tăng 1.4% hồi tháng trước. Chỉ số này tiếp tục cho thấy tín hiệu khả quan về nền kinh tế nước này hồi phục.

**Kịch bản nào cho thị trường (xem thêm trang 2):**

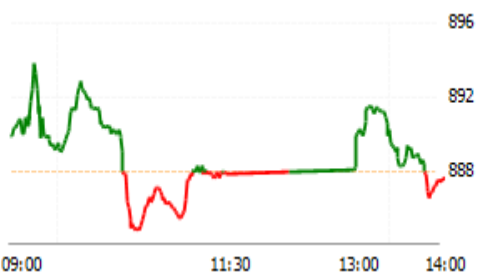
Thị trường mở cửa phiên giao dịch đầu tuần với sắc xanh tích cực, nhóm cổ phiếu vốn hóa lớn tiếp tục kéo chỉ số. Tuy nhiên, chỉ số giằng trong phần lớn thời gian phiên sáng, khi nhóm cổ phiếu dầu khí giảm trong khi đó các trụ khác như VHM, VIC... cũng thu hẹp mức tăng. Phiên chiều, diễn biến rất tiêu cực, áp lực bán tăng lên nhanh chóng, hàng loạt trụ như MWG, VPB, CTG, BID...đều bị bán tháo. Khối ngoại có một phiên mua ròng nhẹ, chủ yếu là chứng chỉ quỹ FUEVFNDD...

**Hành động:**

Nhà đầu tư có thể cân nhắc giải ngân, chú ý trong những nhịp điều chỉnh để có mức giá tối ưu. Tập trung những cổ phiếu vốn hóa lớn, có nền tảng cơ bản tốt, các công ty có hoạt động kinh doanh hồi phục trong 6 tháng cuối năm, các nhóm trụ chưa tăng nhiều sẽ luân phiên kéo chỉ số trong thời gian tới.

**CỔ PHIẾU KHUYẾN NGHỊ:** Danh sách khuyến nghị vui lòng xem trang 4.

**VN-Index**



**HNX-Index**



**PHÒNG PHÂN TÍCH-ĐẦU TƯ**

Địa chỉ: 468 Nguyễn Thị Minh Khai P2 Q3  
TP Hồ Chí Minh  
Tel: 84 28 38336333  
Ext: 174

## NHẬN ĐỊNH THỊ TRƯỜNG

### Kịch bản nào cho thị trường:

- Ngay từ đầu phiên giao dịch, sự hồi phục đã diễn ra, các cổ phiếu như GVR, PLX, KDC, BVH,...đồng loạt tăng giá và kéo các chỉ số lên trên mốc tham chiếu. Tuy nhiên, khoảng thời gian giao dịch cho thấy sự giằng co quanh mốc tham chiếu, tâm lý chốt lời hôm qua cũng phần nào ảnh hưởng đến phiên hôm nay. Về dần cuối phiên giao dịch, chỉ số tiếp tục cải thiện, khi một số nhóm trụ ghi nhận mức tăng tốt như MWG, VRE...Phiên hôm nay khối ngoại bán ròng hơn 400 tỷ, tập trung hầu hết ở các Large Cap.
- Phiên hôm nay thanh khoản của thị trường xuống mức thấp, chỉ số VNINDEX giữ ở mức xanh, điều này cho thấy bên bán chủ động giảm áp lực. Như hôm qua đã đề cập, chúng tôi cho rằng VNINDEX có khả năng tiếp tục điều chỉnh nhẹ, có thể giảm về 870-875, một số diễn biến căng thẳng trong mối quan hệ Mỹ - Trung có khả năng dẫn đến biến động của thị trường chứng khoán. Về mặt xu hướng, chúng tôi cho rằng nhịp điều chỉnh mang tính kỹ thuật, xu hướng chung của chỉ số vẫn được giữ vững với mục tiêu 920-930 điểm.

### Hành động:

Nhà đầu tư có thể cân nhắc giải ngân, chú ý trong những nhịp điều chỉnh để có mức giá tối ưu. Tập trung những cổ phiếu vốn hóa lớn, có nền tảng cơ bản tốt, các công ty có hoạt động kinh doanh hồi phục trong 6 tháng cuối năm, các nhóm trụ chưa tăng nhiều sẽ luân phiên kéo chỉ số trong thời gian tới.



### Thống kê giao dịch NN trên HOSE

Top NN mua ròng	Volume	Giá trị (1.000 VND)
PLX	474.170	24.297.750
VRE	614.590	17.146.420
SAB	45.570	8.760.700
KBC	500.550	6.786.730
DPM	409.660	6.641.630
Top NN bán ròng	Volume	Giá trị (1.000 VND)
VIC	-1.181.880	-110.300.580
VNM	-608.560	-75.843.200
VCB	-909.300	-75.100.450
VHM	-809.550	-63.704.080
HPG	-2.413.657	-59.220.510

### Thống kê giao dịch NN trên HNX

Top NN mua ròng	Volume	Giá trị (1.000 VND)
VCS	87.300	5.804.520
TIG	309.300	2.147.690
VCG	15.000	552.736
IDV	7.000	343.548
PVB	10.000	177.956
Top NN bán ròng	Volume	Giá trị (1.000 VND)
IDC	-58.300	-1.359.469
DXP	-109.300	-1.295.530
SHS	-106.700	-1.209.560
SLS	-13.500	-947.856
PLC	-41.700	-867.802

**THÔNG BÁO VỀ CÁC ĐỢT BÁN ĐẦU GIÁ CỔ PHẦN**

Tổ chức phát hành	Tổ chức chào bán	Số lượng chào bán (cp)	Giá khởi điểm (đồng/cp)	Thời gian Đăng ký và nộp tiền cọc	Thời gian nộp phiếu tham dự đấu giá	Thời gian đấu giá	Thông tin chi tiết
<b>Công ty Cổ phần Đại lý hàng hải - Vinacomin</b>	Tập đoàn Công nghiệp Than - Khoáng sản	<b>52.255</b>	182.200	18/08/2020 - 08/09/2020	16 giờ 00 phút ngày 11/09/2020	<b>08 giờ 30 phút ngày 16/09/2020 tại HNX</b>	<a href="#">click</a>
<b>Công ty Cổ phần In Tổng hợp Bình Dương</b>	Công ty TNHH MTV Xô số Kiến thiết Bình Dương	<b>4.514.300</b>	12.600	18/08/2020 - 03/09/2020	15 giờ 00 phút ngày 09/09/2020	<b>09 giờ 00 phút ngày 11/09/2020 tại HSX</b>	<a href="#">click</a>

## DANH MỤC KHUYẾN NGHỊ

Mã	Thông tin	Ngày khuyến nghị	Giá khuyến nghị Mua	Giá mục tiêu	Upside	Tăng trưởng LN 6T.2020	EPS trailing	BVPS 6T.2020	Hành động
<b>DHC</b>	- Quý 3 dự kiến vẫn tăng trưởng mạnh, đến từ Giao Long GDP2. - Giá giấy nguyên liệu có xu hướng giảm. - Giải ngân vùng: 43.000-44.000. <b>Tiếp tục giải ngân</b>	07/08/2020	45.000	50.000	11%	261,8%	5.415	20.900	<b>MUA</b>
<b>HPG</b>	HPG đã nhận được các đơn đặt hàng phôi thép tới tháng 10 năm nay, với sản lượng đặt hàng đạt 160.000 – 170.000 tấn/tháng. Phần lớn số phôi thép này sẽ được xuất khẩu sang thị trường Trung Quốc. - Giải ngân vùng: 23.000-24.500. <b>Tiếp tục giải ngân.</b>	07/08/2020	24.000	26.500	10%	31,1%	3.151	19.044	<b>MUA</b>
<b>VRE</b>	- Dẫn đầu thị phần cả nước về cho thuê TTTM. - Nhu cầu mua sắm sẽ dần hồi phục khi tình hình dịch bệnh kiểm soát tốt, giúp lấy lại niềm tin người tiêu dùng. - Giải ngân vùng: 25.000-26.500. <b>Tiếp tục giải ngân</b>	07/08/2020	26.000	28.500	10%	-33,3%	1.070	12.229	<b>MUA</b>
<b>FPT</b>	- Định giá hấp dẫn với mức P/E 11 lần trong khi các doanh nghiệp khu vực 15-17 lần. Giá trị hợp đồng kỳ mới tăng 16% so với cùng kỳ, bất chấp dịch bệnh. - Giải ngân vùng: 45.000-46.500. <b>Gần đạt mục tiêu 1.</b>	07/08/2020	46.500	51.500	11%	14,7%	4.583	22.839	<b>MUA</b>
<b>VHC</b>	- Quý 2 cho thấy sự hồi phục, khi thị trường Trung Quốc và Châu Âu cải thiện mạnh mẽ, dù rằng thị trường Mỹ còn suy yếu. Hiệp định EVFTA có lợi cho VHC. - Giải ngân vùng: 35.000-36.500. <b>Giữ.</b>	07/08/2020	36.200	40.000	10%	-49,5%	4.511	28.826	<b>Giữ</b>
<b>MWG</b>	- Định giá đã trở nên tốt hơn, phần ảnh các vấn đề về dịch bệnh tác động vào kết quả kinh doanh. Trong dài hạn, MWG vẫn cho thấy tiềm năng tăng trưởng tốt. - Giải ngân vùng: 90.000-93.000. <b>Nâng mục tiêu lên 100.000</b>	07/08/2020	78.000	100.000	28%	-4,4%	8.260	31.520	<b>MUA</b>
<b>VNM</b>	- Dẫn đầu thị phần cả nước về sản phẩm sữa. Quý 2 vẫn tăng trưởng tốt dù có dịch bệnh, kinh doanh ngành hàng thiết yếu. Đầu tư GTN giúp gia tăng đàn bò sữa hữu. - Giải ngân vùng: 112.500-115.000. <b>Giữ</b>	07/08/2020	115.000	135.000	17%	2,6%	6.161	18.577	<b>Giữ</b>
<b>VHM</b>	- Mặc dù quý 2 có kết quả kinh doanh giảm, nhưng nhiều khả năng 6T cuối năm tăng trưởng mạnh. Q2/2020, số căn hộ đã bán là 17.219 căn (tăng 26% so với cùng kỳ). Trong 6 tháng cuối năm 2020, Cổ phiếu VHM dự định sẽ bàn giao 21.000 căn bán lẻ chủ yếu tại 3 siêu dự án. - Giải ngân vùng: 76.500-79.500. <b>Tiếp tục giải ngân.</b>	07/08/2020	79.500	90.000	13%	7,6%	6.646	22.736	<b>MUA</b>
<b>KBC</b>	- Dự kiến 6T cuối năm, KBC có thể ghi nhận 55 hecta, với doanh thu 1400 tỷ, từ KCN Quang Châu và Tân Phú Trung. - Giải ngân vùng: 13.000-13.650. <b>Giữ</b>	10/08/2020	13.500	15.000	11%	-85,8%	1.107	22.331	<b>Giữ</b>
<b>BVH</b>	- Môi trường lãi suất thấp đã phần ảnh vào giá. Kỳ vọng mảng bảo hiểm phục hồi nửa cuối năm. Định giá tương đối rẻ. <b>Giải ngân 47-50.</b>	31/08/2020	49.900	58000	16%	-1%	1.690	26.600	<b>MUA</b>

## TỔ CHỨC THỰC HIỆN BÁO CÁO

Công ty Chứng khoán Ngân hàng Đông Á (gọi tắt là DAS) là thành viên của Tập đoàn tài chính Ngân hàng Đông Á, hiện là một trong các định chế tài chính lớn nhất Việt Nam. DAS cũng là một thành viên chính thức của thị trường chứng khoán Việt Nam, và đang đi đầu trong một số dịch vụ tài chính có công nghệ cao. DAS hiện là cổ đông lớn của nhiều công ty, và là chủ sở hữu của Công ty quản lý Quỹ đầu tư Đông Á. Công ty hiện có đầy đủ các nghiệp vụ chứng khoán gồm: Môi giới, Tự doanh, Bảo lãnh phát hành, Tư vấn tài chính và Tư vấn đầu tư, Lưu ký chứng khoán.

### Hệ thống chi nhánh

- **Trụ sở chính:**

Địa chỉ: Tầng 2 & 3 Tòa nhà 468 Nguyễn Thị Minh Khai, P.2, Q.3, TP. HCM

Điện thoại: (8428) 3833 6333

Fax: (028) 3833 3891

- **Chi nhánh Sài Gòn:**

Địa chỉ: 60–70 Nguyễn Công Trứ, P. Nguyễn Thái Bình, Quận 1, TP. HCM

Điện thoại: (028) 3821 8666

Fax: (028) 3821.4891

- **Chi nhánh Hà Nội:**

Địa chỉ: 181 Nguyễn Lương Bằng, Q. Đống Đa, Hà Nội

Điện thoại: (024) 3944 5175

Fax: (024) 3944 5178 - 3944 5176

## KHUYẾN CÁO

*Báo cáo này chỉ nhằm cung cấp thông tin cho các tổ chức đầu tư cũng như nhà đầu tư cá nhân và không hàm ý đưa ra lời khuyên chào mua hay bán bất kỳ chứng khoán nào. Các quan điểm và nhận định trình bày trong báo cáo không tính đến sự khác biệt về mục tiêu và chiến lược cụ thể của từng nhà đầu tư. Nhà đầu tư nên xem báo cáo này như một nguồn tham khảo và phải chịu toàn bộ trách nhiệm đối với quyết định đầu tư của mình. Công ty Chứng khoán Ngân hàng Đông Á (DAS) tuyệt đối không chịu trách nhiệm bất kỳ thiệt hại nào liên quan đến việc sử dụng toàn bộ hoặc từng phần thông tin của báo cáo này.*

*Các quan điểm, nhận định, đánh giá trong báo cáo là quan điểm cá nhân của cá nhân người viết mà không đại diện cho quan điểm của DAS và có thể thay đổi mà không cần báo trước.*

*Thông tin sử dụng trong báo cáo này được DAS thu thập từ nguồn đáng tin cậy vào thời điểm công bố. Tuy nhiên, DAS không đảm bảo độ chính xác thông tin này.*

*Báo cáo này là tài sản và được giữ bản quyền bởi DAS. Không được phép sao chép, phát hành cũng như tái phân phối báo cáo vì bất kỳ mục đích gì nếu không có văn bản chấp thuận của DAS. Vui lòng ghi rõ nguồn khi trích dẫn nếu sử dụng các thông tin trong báo cáo này.*