

Dữ liệu thị trường ngày 14/08/2020

ĐIỂM TIN CHÍNH

Tổng quan	VN-Index	HNX-Index
-----------	----------	-----------

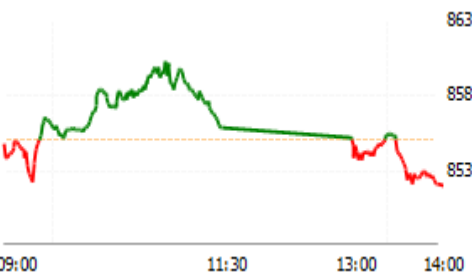
Chỉ số	850.74	116.23
Thay đổi (điểm)	- 4.31	- 0.64
Thay đổi (%)	- 0.50	- 0.55

KLGD (triệu cp)	304.71	157.44
GTGD (tỷ đồng)	5,162.85	3,112.66

NĐT nước ngoài giao dịch ròng

VN-Index	- 207.78	(tỷ đồng)
HNX-Index	- 29.93	(tỷ đồng)
UPCOM-Index	- 9.0	(tỷ đồng)

VN-Index



HNX-Index



- **Áp lực bán tăng lên trong phiên chiều, VNINDEX đóng cửa giảm nhẹ.**
- Đóng cửa VN-Index đạt 850.74 điểm, giảm 4.31 điểm, số mã tăng/giảm đạt **145/239**. Giá trị giao dịch trên sàn VN-Index tăng so với phiên trước, đạt mức 5163 tỷ đồng. Khối lượng giao dịch VN-Index tăng so với phiên trước, đạt mức 305 triệu cổ phiếu và HNX-Index đóng cửa đạt 116.23 điểm (- 0.55%).
- Các cổ phiếu giúp thị trường tăng điểm nhiều nhất là **SAB, VHM, VNM, MBB, MWG**. Trong khi đó, các cổ phiếu tác động chỉ số giảm điểm gồm **VCB, BID, VIC, HPG, MSN**.
- Khối ngoại có một phiên giao dịch bán ròng trên HOSE, đạt mức 207.78 tỷ đồng, bán ròng nhiều nhất là MSN. Trên sàn HNX, khối ngoại có một phiên bán ròng, đạt 29.93 tỷ đồng, bán ròng nhiều nhất là PVS.

NHẬN ĐỊNH THỊ TRƯỜNG TÓM TẮT

Một vài thông tin vĩ mô đáng quan tâm và dự báo:

- Các chỉ số chứng khoán Châu Á trái chiều trong phiên giao dịch cuối tuần, giới đầu tư tỏ ra thận trọng trong bối cảnh nhiều thiếu nhiều thông tin tích cực. Đóng cửa 14/8, Nikkei 225 Nhật Bản tăng 0.17%, Hangseng Index Hồng Kông giảm 0.19%, Shanghai Composite Thượng Hải tăng 1.19%, ASX200 Australia tăng 0.58%, Kospi Hàn Quốc giảm 1.23%.

- Chỉ số Shanghai Composite đóng cửa vẫn tăng mặc dù Trung Quốc công bố một vài số liệu không mấy khả quan. Sản lượng công nghiệp tăng 4.8% so với cùng kỳ năm trước, thấp hơn dự báo 5.1%, tỷ lệ thất nghiệp không đổi ở mức 5.7%, doanh số bán lẻ giảm 1.1% so với cùng kỳ năm trước, đây là con số gây thất vọng nhất khi dự báo sẽ tăng 0.1%, đầu tư tài sản cố định tính từ đầu năm giảm 1.6% so với cùng kỳ năm trước.

- Về tình hình Covid-19 trên thế giới: Thành phố Auckland (New Zealand) sẽ bị phong tỏa thêm 12 ngày, nguyên nhân là 29 người nhiễm Covid được xác định từ một nguồn lây nhưng nguồn gốc của việc này vẫn đang được xác định. Tại Đức, ghi nhận 1449 ca nhiễm mới vào ngày 13/8, mức nhiễm mới cao nhất một ngày trong 3 tháng trở lại đây, nâng tổng số ca nhiễm nước này lên gần 12.000.

- ASX 200 của Australia tăng 0,58% nhưng chỉ số phụ lĩnh vực tài chính giảm 0,19%. Các bên cho vay tại Australia hồi đầu tuần công bố kết quả kinh doanh năm tài khóa kết thúc tháng 6. Lợi nhuận ròng sau thuế từ hoạt động kinh doanh giảm 11,3% so với cùng kỳ năm trước, chủ yếu do dự phòng nợ xấu liên quan Covid-19.

- Thị trường chứng khoán toàn cầu vẫn đang đợi thông tin lớn từ hai sự kiện: (1) Căng thẳng trong mối quan hệ Mỹ - Trung vẫn chưa có dấu hiệu hạ nhiệt và (2) gói cứu trợ của Hoa Kỳ vẫn còn chưa có kế hoạch rõ ràng.

Kịch bản nào cho thị trường (xem thêm trang 2):

Sau phiên tăng mạnh vào hôm qua và đây cũng là phiên giao dịch cuối tuần, vì vậy thị trường mở cửa với tâm lý bắt đầu thận trọng hơn. Chỉ số phân hóa ngay từ đầu phiên, chủ yếu là giằng co nhẹ quanh mốc tham chiếu, chủ yếu là do các cổ phiếu trụ biến động, trong khi đó nhóm cổ phiếu họ “viettel” như VGI, VTP, nhóm cổ phiếu ngành đá xây dựng thu hút dòng tiền từ thị trường. Phiên chiều, nhóm ngân hàng điều chỉnh nhẹ dẫn đến chỉ số đóng cửa không còn giữ được sắc xanh...

Hành động:

Nhà đầu tư có thể cân nhắc, chia nhỏ lệnh, giải ngân trở lại vào những phiên giảm điểm của thị trường, có thể bắt đầu mua khi VNINDEX giảm về 825. Duy trì tỷ trọng cổ phiếu 60-70%. Sẵn sàng cơ cấu danh mục, để thích ứng với thị trường.

CỔ PHIẾU KHUYẾN NGHỊ: Danh sách khuyến nghị vui lòng xem trang 4.

PHÒNG PHÂN TÍCH-ĐẦU TƯ

Địa chỉ: 468 Nguyễn Thị Minh Khai P2 Q3
TP Hồ Chí Minh
Tel: 84 28 38336333
Ext: 174

NHẬN ĐỊNH THỊ TRƯỜNG

Kịch bản nào cho thị trường:

- Sau phiên tăng mạnh vào hôm qua và đây cũng là phiên giao dịch cuối tuần, vì vậy thị trường mở cửa với tâm lý bắt đầu thận trọng hơn. Chỉ số phân hóa ngay từ đầu phiên, chủ yếu là giằng co nhẹ quanh mốc tham chiếu, chủ yếu là do các cổ phiếu trụ biến động, trong khi đó nhóm cổ phiếu họ “viettel” như VGI, VTP, nhóm cổ phiếu ngành đá xây dựng thu hút dòng tiền từ thị trường. Phiên chiều, nhóm ngân hàng điều chỉnh nhẹ dẫn đến chỉ số đóng cửa không còn giữ được sắc xanh. Lực bán phiên chiều là khá rõ khi khối lượng tăng lên, khối ngoại cũng có một phiên bán ròng hơn 200 tỷ đồng, độ rộng thị trường khá kém với 239 mã giảm.

- Như vậy, chỉ số giảm điểm và khối lượng giao dịch tăng lên, kịch bản điều chỉnh của chúng tôi như đã đề cập ở các Nhận định trước tỏ ra đúng với xác suất khá cao. Chúng tôi tiếp tục giữ quan điểm, chỉ số sẽ điều chỉnh nhẹ về vùng gap 815-825 để lấp gap. Trên chart tuần, VNINDEX có khả năng test lại tại MA20, tương đương với 825 điểm. Việc điều chỉnh này chỉ ở mức độ thấp khi MACD Histogram vẫn hướng lên, nên xu hướng tăng trở lại của VNINDEX sau điều chỉnh là khá chắc chắn. Trong tuần tới, nhiều thông tin từ mối quan hệ Mỹ - Trung cũng như gói cứu trợ của Mỹ vẫn để ngỏ sẽ dẫn đến thị trường biến động mạnh vì thiếu yếu tố tích cực, nhà đầu tư lưu ý.

Hành động:

Nhà đầu tư có thể cân nhắc, chia nhỏ lệnh, giải ngân trở lại vào những phiên giảm điểm của thị trường, có thể bắt đầu mua khi VNINDEX giảm về 825. Duy trì tỷ trọng cổ phiếu 60-70%. Sẵn sàng cơ cấu danh mục, để thích ứng với thị trường.



Thống kê giao dịch NN trên HOSE

Top NN mua ròng	Volume	Giá trị (1.000 VND)
GAS	428.600	31.016.930
SAB	114.930	21.334.240
HDB	427.460	11.726.885
PLX	105.800	4.914.516
E1VFN30	356.780	4.755.188
Top NN bán ròng	Volume	Giá trị (1.000 VND)
MSN	-647.180	-34.865.390
VCB	-352.290	-29.123.505
VNM	-239.860	-28.137.375
HPG	-987.850	-23.969.020
VIC	-232.320	-20.465.415

Thống kê giao dịch NN trên HNX

Top NN mua ròng	Volume	Giá trị (1.000 VND)
HUT	247.000	541.418
PLC	28.800	507.615
IDV	4.800	233.340
WCS	800	152.364
SHE	6.800	140.197
Top NN bán ròng	Volume	Giá trị (1.000 VND)
PVS	-1.018.500	-12.329.096
VCG	-253.600	-7.331.914
SHB	-518.400	-6.429.651
BCC	-500.000	-3.285.283
INN	-34.700	-806.324

THÔNG BÁO VỀ CÁC ĐỢT BÁN ĐẦU GIÁ CỔ PHẦN

Tổ chức phát hành	Tổ chức chào bán	Số lượng chào bán (cp)	Giá khởi điểm (đồng/cp)	Thời gian Đăng ký và nộp tiền cọc	Thời gian nộp phiếu tham dự đấu giá	Thời gian đấu giá	Thông tin chi tiết
Công ty Cổ phần Tư vấn Trường Sơn	Tổng Công ty Xây dựng Trường Sơn	1.389.750	12.300	03/08/2020 – 14/08/2020	16 giờ 00 phút ngày 19/08/2020	08 giờ 30 phút ngày 21/08/2020 tại HNX	click
Công ty TNHH MTV Giồng gia súc Hải Dương		2.414.700	13.800	03/08/2020 – 24/08/2020	16 giờ 00 phút ngày 27/08/2020	08 giờ 30 phút ngày 31/08/2020 tại HNX	click
CTCP Đầu tư và Xây dựng số 4	Tổng công ty Xây dựng Hà Nội - CTCP	4.137.500	16.100	04/08/2020 – 25/08/2020	16 giờ 00 phút ngày 28/08/2020	09 giờ 30 phút ngày 01/09/2020 tại HNX	click

DANH MỤC KHUYẾN NGHỊ

Mã	Thông tin	Ngày khuyến nghị		Giá khuyến nghị Mua	Giá mục tiêu	Upside	Tăng trưởng LN GT.2020	EPS trailing	BVPS GT.2020	Hành động
DHC	<ul style="list-style-type: none"> - Quý 3 dự kiến vẫn tăng trưởng mạnh, đến từ Giao Long GD2. - Giá giấy nguyên liệu có xu hướng giảm. - Giải ngân vùng: 43.000-45.000 	07/08/2020		45.000	50.000	11%	261,8%	5.415	20.900	MUA
HPG	<ul style="list-style-type: none"> - Giải ngân đầu tư công dự kiến tăng mạnh trong 6T cuối năm 2020, thúc đẩy nhu cầu tiêu thụ thép. - HPG đã nhận được các đơn đặt hàng phôi thép tới tháng 10 năm nay, với sản lượng đặt hàng đạt 160.000 – 170.000 tấn/tháng. Phần lớn số phôi thép này sẽ được xuất khẩu sang thị trường Trung Quốc. - Giải ngân vùng: 23.000-24.500 	07/08/2020		24.000	26.500	10%	31,1%	3.151	19.044	MUA
VRE	<ul style="list-style-type: none"> - Dẫn đầu thị phần cả nước về cho thuê TTTM. - Nhu cầu mua sắm sẽ dần hồi phục khi tình hình dịch bệnh kiểm soát tốt, giúp lấy lại niềm tin người tiêu dùng. - Giải ngân vùng: 25.000-26.500 	07/08/2020		26.000	28.500	10%	-33,3%	1.070	12.229	MUA
FPT	<ul style="list-style-type: none"> - Định giá hấp dẫn với mức P/E 11 lần trong khi các doanh nghiệp khu vực 15-17 lần. Giá trị hợp đồng ký mới tăng 16% so với cùng kỳ, bất chấp dịch bệnh. - Giải ngân vùng: 45.000-46.500 	07/08/2020		46.500	51.500	11%	14,7%	4.583	22.839	MUA
VHC	<ul style="list-style-type: none"> - Quý 2 cho thấy sự hồi phục, khi thị trường Trung Quốc và Châu Âu cải thiện mạnh mẽ, dù tăng thị trường Mỹ còn suy yếu. Hiệp định EVFTA có lợi cho VHC. - Giải ngân vùng: 35.000-36.500 	07/08/2020		36.200	40.000	10%	-49,5%	4.511	28.826	MUA
MWG	<ul style="list-style-type: none"> - Định giá đã trở nên tốt hơn, phản ánh các vấn đề về dịch bệnh tác động vào kết quả kinh doanh. Trong dài hạn, MWG vẫn cho thấy tiềm năng tăng trưởng tốt. - Giải ngân vùng: 76.000-79.000 	07/08/2020		78.000	86.000	10%	-4,4%	8.260	31.520	MUA
VNM	<ul style="list-style-type: none"> - Dẫn đầu thị phần cả nước về sản phẩm sữa. Quý 2 vẫn tăng trưởng tốt dù có dịch bệnh, kinh doanh ngành hàng thiết yếu. - Giải ngân vùng: 112.500-115.000 	07/08/2020		115.000	135.000	17%	2,6%	6.161	18.577	MUA
VHM	<ul style="list-style-type: none"> - Mặc dù quý 2 có kết quả kinh doanh giảm, nhưng nhiều khả năng 6T cuối năm tăng trưởng mạnh. Q2/2020, số căn hộ đã bán là 17.219 căn (tăng 26% so với cùng kỳ). Trong 6 tháng cuối năm 2020, Cổ phiếu VHM dự định sẽ bàn giao 21.000 căn bán lẻ chủ yếu tại 3 siêu dự án. - Giải ngân vùng: 76.500-79.500 	07/08/2020		79.500	90.000	13%	7,6%	6.646	22.736	MUA
KBC	<ul style="list-style-type: none"> - 6T đầu năm KBC chỉ cho thuê được 17.4 hecta khu công nghiệp, dẫn đến lợi nhuận kém khả quan. Dự kiến 6T cuối năm, KBC có thể ghi nhận 55 hecta, với doanh thu 1400 tỷ, từ KCN Quang Châu và Tân Phú Trung. - Giải ngân vùng: 13.000-13.650 	10/08/2020		13.500	15.000	11%	-85,8%	1.107	22.331	MUA

TỔ CHỨC THỰC HIỆN BÁO CÁO

Công ty Chứng khoán Ngân hàng Đông Á (gọi tắt là DAS) là thành viên của Tập đoàn tài chính Ngân hàng Đông Á, hiện là một trong các định chế tài chính lớn nhất Việt Nam. DAS cũng là một thành viên chính thức của thị trường chứng khoán Việt Nam, và đang đi đầu trong một số dịch vụ tài chính có công nghệ cao. DAS hiện là cổ đông lớn của nhiều công ty, và là chủ sở hữu của Công ty quản lý Quỹ đầu tư Đông Á. Công ty hiện có đầy đủ các nghiệp vụ chứng khoán gồm: Môi giới, Tự doanh, Bảo lãnh phát hành, Tư vấn tài chính và Tư vấn đầu tư, Lưu ký chứng khoán.

Hệ thống chi nhánh

- **Trụ sở chính:**

Địa chỉ: Tầng 2 & 3 Tòa nhà 468 Nguyễn Thị Minh Khai, P.2, Q.3, TP. HCM

Điện thoại: (8428) 3833 6333

Fax: (028) 3833 3891

- **Chi nhánh Sài Gòn:**

Địa chỉ: 60–70 Nguyễn Công Trứ, P. Nguyễn Thái Bình, Quận 1, TP. HCM

Điện thoại: (028) 3821 8666

Fax: (028) 3821.4891

- **Chi nhánh Hà Nội:**

Địa chỉ: 181 Nguyễn Lương Bằng, Q. Đống Đa, Hà Nội

Điện thoại: (024) 3944 5175

Fax: (024) 3944 5178 - 3944 5176

KHUYẾN CÁO

Báo cáo này chỉ nhằm cung cấp thông tin cho các tổ chức đầu tư cũng như nhà đầu tư cá nhân và không hàm ý đưa ra lời khuyên chào mua hay bán bất kỳ chứng khoán nào. Các quan điểm và nhận định trình bày trong báo cáo không tính đến sự khác biệt về mục tiêu và chiến lược cụ thể của từng nhà đầu tư. Nhà đầu tư nên xem báo cáo này như một nguồn tham khảo và phải chịu toàn bộ trách nhiệm đối với quyết định đầu tư của mình. Công ty Chứng khoán Ngân hàng Đông Á (DAS) tuyệt đối không chịu trách nhiệm bất kỳ thiệt hại nào liên quan đến việc sử dụng toàn bộ hoặc từng phần thông tin của báo cáo này.

Các quan điểm, nhận định, đánh giá trong báo cáo là quan điểm cá nhân của cá nhân người viết mà không đại diện cho quan điểm của DAS và có thể thay đổi mà không cần báo trước.

Thông tin sử dụng trong báo cáo này được DAS thu thập từ nguồn đáng tin cậy vào thời điểm công bố. Tuy nhiên, DAS không đảm bảo độ chính xác thông tin này.

Báo cáo này là tài sản và được giữ bản quyền bởi DAS. Không được phép sao chép, phát hành cũng như tái phân phối báo cáo vì bất kỳ mục đích gì nếu không có văn bản chấp thuận của DAS. Vui lòng ghi rõ nguồn khi trích dẫn nếu sử dụng các thông tin trong báo cáo này.