

**Dữ liệu thị trường ngày 13/08/2020**

**ĐIỂM TIN CHÍNH**

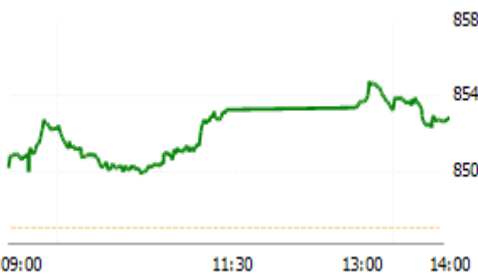
Tổng quan	VN-Index	HNX-Index
-----------	----------	-----------

Chỉ số	<b>855.05</b>	<b>116.87</b>
Thay đổi (điểm)	8.13	0.77
Thay đổi (%)	0.96	0.66
KLGD (triệu cp)	256.24	65.88
GTGD (tỷ đồng)	4,448.43	989.03

**NĐT nước ngoài giao dịch ròng**

VN-Index	- 130.29	(tỷ đồng)
HNX-Index	- 23.99	(tỷ đồng)
UPCOM-Index	- 19.33	(tỷ đồng)

**VN-Index**



**HNX-Index**



- **Sắc xanh phủ rộng thị trường, VNINDEX đóng cửa tăng hơn 8 điểm.**
- Đóng cửa VN-Index đạt 855.05 điểm, tăng 8.13 điểm, số mã tăng/giảm đạt **294/95**. Giá trị giao dịch trên sàn VN-Index giảm nhẹ so với phiên trước, đạt mức 4448 tỷ đồng. Khối lượng giao dịch VN-Index giảm so với phiên trước, đạt mức 256 triệu cổ phiếu và HNX-Index đóng cửa đạt 116.87 điểm (+0.66%).
- Các cổ phiếu giúp thị trường tăng điểm nhiều nhất là **VCB, GAS, SAB, VIC, BID**. Trong khi đó, các cổ phiếu tác động chỉ số giảm điểm gồm **GVR, DAT, NVL, EIB, VGC**.
- Khối ngoại có một phiên giao dịch bán ròng trên HOSE, đạt mức 130.29 tỷ đồng, bán ròng nhiều nhất là VHM. Trên sàn HNX, khối ngoại có một phiên bán ròng, đạt 23.99 tỷ đồng, bán ròng nhiều nhất là PVS.

**NHẬN ĐỊNH THỊ TRƯỜNG TÓM TẮT**

**Một vài thông tin vĩ mô đáng quan tâm và dự báo:**

- Rạng sáng 13/8, thị trường chứng khoán Mỹ đã có một phiên tăng mạnh khi mùa Báo cáo tài chính đã kết thúc với kết quả tốt hơn mong đợi, thị trường chứng khoán Châu Á cũng hưởng ứng tin tích cực này khi các chỉ số nhìn chung khá tốt. Đóng cửa 13/8, chỉ số Nikkei Nhật Bản tăng 1.78%, Hangseng Index Hồng Kông giảm 0.02%, Shanghai Composite Thượng Hải tăng 0.04%, Kосpi Hàn Quốc tăng 0.21%, ASX200 Australia giảm 0.67%.

- Chỉ số Hangseng giảm nhẹ chủ yếu bị tác động bởi cổ phiếu Tencent, khi gã khổng lồ công nghệ Trung Quốc công bố lợi nhuận quý II sau khi thị trường đóng cửa ngày 12/8. Mảng trò chơi điện tử thúc đẩy doanh thu chung của Tencent còn hoạt động quảng cáo suy yếu.

- Trong khi đó, các thông tin về Covid và dữ liệu việc làm tại Úc đã ảnh hưởng đến chỉ số ASX200. Số liệu công bố hôm nay cho thấy tỷ lệ thất nghiệp tại Australia trong tháng 7 là 7,5%, cao nhất 22 năm. Số ca nhiễm Covid-19 có xu hướng tăng mạnh tại bang Victoria. Nhà chức trách đã phải áp lệnh giới nghiêm ban đêm, thắt chặt hạn chế tại Melbourne, thành phố lớn thứ hai Australia. Tại Nhật, Ủy ban ứng phó với COVID-19 của thành phố Tokyo cho biết thành phố này vẫn đang ở mức cảnh báo lây nhiễm cao nhất. Nguy hiểm hơn khi các ca nhiễm trên 40 tuổi tăng cao và ghi nhận số ca nhiễm mới ở trong các khu kí túc, nhà ở chung.

- Việc mua hàng hóa tại Mỹ của Trung Quốc theo thỏa thuận tiếp tục giảm. Bloomberg Economics đã sử dụng dữ liệu của Cục điều tra dân số Hoa Kỳ để định lượng sự thiếu hụt: Nếu theo mục tiêu, Trung Quốc phải nhập khẩu được tổng cộng 71 tỷ USD hàng hóa của Mỹ trong nửa đầu năm. Tuy nhiên, họ chỉ nhập khẩu 33.1 tỷ USD cho hàng hóa của Mỹ trên thực tế, chỉ cao hơn một chút so với số tiền họ thanh toán cho Mỹ vào 6 tháng đầu năm 2019 là 32.5 tỷ USD.

**Kịch bản nào cho thị trường (xem thêm trang 2):**

Sau khi mở cửa, phân hóa tiếp tục xảy ra trong đầu phiên 13/8, nhóm dầu khí và nhóm hàng không là hai nhóm đóng vai trò nâng đỡ thị trường, trong khi các cổ phiếu trụ còn lại chỉ biến động hẹp quanh mốc tham chiếu. Từ phiên chiều trở đi, dòng tiền bắt đầu lan tỏa tốt hơn, nhóm cổ phiếu khu công nghiệp, nhóm ngân hàng, và các trụ còn lại đều giao dịch trong sắc xanh...

**Hành động:**

Nhà đầu tư có thể cân nhắc, chia nhỏ lệnh, giải ngân trở lại vào những phiên giảm điểm của thị trường, có thể bắt đầu mua khi VNINDEX giảm về 825. Duy trì tỷ trọng cổ phiếu 60-70%. Sẵn sàng cơ cấu danh mục, để thích ứng với thị trường.

**CỔ PHIẾU KHUYẾN NGHỊ:** Danh sách khuyến nghị vui lòng xem trang 4.

**PHÒNG PHÂN TÍCH-ĐẦU TƯ**

Địa chỉ: 468 Nguyễn Thị Minh Khai P2 Q3

TP Hồ Chí Minh

Tel: 84 28 38336333

Ext: 174

## NHẬN ĐỊNH THỊ TRƯỜNG

### Kịch bản nào cho thị trường:

- Sau khi mở cửa, phân hóa tiếp tục xảy ra trong đầu phiên 13/8, nhóm dầu khí và nhóm hàng không là hai nhóm đóng vai trò nâng đỡ thị trường, trong khi các cổ phiếu trụ còn lại chỉ biến động hẹp quanh mốc tham chiếu. Từ phiên chiều trở đi, dòng tiền bắt đầu lan tỏa tốt hơn, nhóm cổ phiếu khu công nghiệp, nhóm ngân hàng, và các trụ còn lại đều giao dịch trong sắc xanh. Khối ngoại tiếp tục có một phiên bán ròng khá mạnh đạt 130 tỷ đồng, và vẫn chủ yếu là VHM.
- Nhìn chung, độ rộng thị trường là khá tốt, nhưng thanh khoản vẫn còn duy trì ở mức thấp, và nếu xét riêng nhóm VN30 thì khối lượng khớp lệnh trong phiên liên tục hôm nay giảm hơn 10% so với hôm qua. Chỉ số VNINDEX hôm nay đóng cửa vượt MA50, tương đương mốc 850 điểm, nhưng việc vượt mốc này vẫn để ngỏ rủi ro điều chỉnh trở lại do khối lượng vẫn chưa đột phá, tức là dòng tiền lớn vẫn chưa vào. Vì vậy, chúng tôi cho rằng trong những phiên tới, VNINDEX dự báo sẽ tiếp tục điều chỉnh nhẹ để lấp gap, tức là giảm về 815-825, tương tự như các kịch bản trước chúng tôi có đề cập. Nhịp điều chỉnh lần này ở mức nhẹ, và xu hướng chúng tôi vẫn cho rằng sẽ tiếp tục tăng trở lại sau điều chỉnh này.

### Hành động:

Nhà đầu tư có thể cân nhắc, chia nhỏ lệnh, giải ngân trở lại vào những phiên giảm điểm của thị trường, có thể bắt đầu mua khi VNINDEX giảm về 825. Duy trì tỷ trọng cổ phiếu 60-70%. Sẵn sàng cơ cấu danh mục, để thích ứng với thị trường.



### Thống kê giao dịch NN trên HOSE

Top NN mua ròng	Volume	Giá trị (1.000 VND)
VNM	385.930	44.826.851
HPG	501.130	12.249.601
DHC	171.340	7.709.120
GAS	79.060	5.736.156
DPM	376.960	5.362.277
Top NN bán ròng	Volume	Giá trị (1.000 VND)
VHM	-1.375.290	-108.828.483
DXG	-2.289.900	-21.891.838
MSN	-212.590	-11.538.248
VRE	-381.310	-10.163.298
HBC	-972.280	-9.160.963

### Thống kê giao dịch NN trên HNX

Top NN mua ròng	Volume	Giá trị (1.000 VND)
VCG	37.700	995.280
BVS	40.700	397.113
BAX	5.000	236.557
NHP	282.000	169.398
IDV	2.400	116.573
Top NN bán ròng	Volume	Giá trị (1.000 VND)
PVS	-1.583.270	-19.618.236
INN	-99.900	-2.317.743
BCC	-300.000	-1.957.272
PGS	-66.800	-869.521
ADC	-19.900	-268.650

**THÔNG BÁO VỀ CÁC ĐỢT BÁN ĐẦU GIÁ CỔ PHẦN**

Tổ chức phát hành	Tổ chức chào bán	Số lượng chào bán (cp)	Giá khởi điểm (đồng/cp)	Thời gian Đăng ký và nộp tiền cọc	Thời gian nộp phiếu tham dự đấu giá	Thời gian đấu giá	Thông tin chi tiết
<b>Công ty Cổ phần Tư vấn Trường Sơn</b>	Tổng Công ty Xây dựng Trường Sơn	<b>1.389.750</b>	12.300	03/08/2020 – 14/08/2020	16 giờ 00 phút ngày 19/08/2020	<b>08 giờ 30 phút ngày 21/08/2020 tại HNX</b>	<a href="#">click</a>
<b>Công ty TNHH MTV Giồng gia súc Hải Dương</b>		<b>2.414.700</b>	13.800	03/08/2020 – 24/08/2020	16 giờ 00 phút ngày 27/08/2020	<b>08 giờ 30 phút ngày 31/08/2020 tại HNX</b>	<a href="#">click</a>
<b>CTCP Đầu tư và Xây dựng số 4</b>	Tổng công ty Xây dựng Hà Nội - CTCP	<b>4.137.500</b>	16.100	04/08/2020 – 25/08/2020	16 giờ 00 phút ngày 28/08/2020	<b>09 giờ 30 phút ngày 01/09/2020 tại HNX</b>	<a href="#">click</a>

## DANH MỤC KHUYẾN NGHỊ

Mã	Thông tin	Ngày khuyến nghị		Giá khuyến nghị Mua	Giá mục tiêu	Upside	Tăng trưởng LN GT.2020	EPS trailing	BVPS GT.2020	Hành động
DHC	- Quý 3 dự kiến vẫn tăng trưởng mạnh, đến từ Giao Long GD2.	07/08/2020		45.000	50.000	11%	261,8%	5.415	20.900	MUA
	- Giá giấy nguyên liệu có xu hướng giảm. - Giải ngân vùng: 43.000-45.000									
HPG	- Giải ngân đầu tư công dự kiến tăng mạnh trong 6T cuối năm 2020, thúc đẩy nhu cầu tiêu thụ thép.	07/08/2020		24.000	26.500	10%	31,1%	3.151	19.044	MUA
	- HPG đã nhận được các đơn đặt hàng phôi thép tới tháng 10 năm nay, với sản lượng đặt hàng đạt 160.000 – 170.000 tấn/tháng. Phần lớn số phôi thép này sẽ được xuất khẩu sang thị trường Trung Quốc. - Giải ngân vùng: 23.000-24.500									
VRE	- Dẫn đầu thị phần cả nước về cho thuê TTTM.	07/08/2020		26.000	28.500	10%	-33,3%	1.070	12.229	MUA
	- Nhu cầu mua sắm sẽ dần hồi phục khi tình hình dịch bệnh kiểm soát tốt, giúp lấy lại niềm tin người tiêu dùng. - Giải ngân vùng: 25.000-26.500									
FPT	- Định giá hấp dẫn với mức P/E 11 lần trong khi các doanh nghiệp khu vực 15-17 lần. Giá trị hợp đồng ký mới tăng 16% so với cùng kỳ, bất chấp dịch bệnh.	07/08/2020		46.500	51.500	11%	14,7%	4.583	22.839	MUA
	- Giải ngân vùng: 45.000-46.500									
VHC	- Quý 2 cho thấy sự hồi phục, khi thị trường Trung Quốc và Châu Âu cải thiện mạnh mẽ, dù tăng thị trường Mỹ còn suy yếu. Hiệp định EVFTA có lợi cho VHC.	07/08/2020		36.200	40.000	10%	-49,5%	4.511	28.826	MUA
	- Giải ngân vùng: 35.000-36.500									
MWG	- Định giá đã trở nên tốt hơn, phản ánh các vấn đề về dịch bệnh tác động vào kết quả kinh doanh. Trong dài hạn, MWG vẫn cho thấy tiềm năng tăng trưởng tốt.	07/08/2020		78.000	86.000	10%	-4,4%	8.260	31.520	MUA
	- Giải ngân vùng: 76.000-79.000									
VNM	- Dẫn đầu thị phần cả nước về sản phẩm sữa. Quý 2 vẫn tăng trưởng tốt dù có dịch bệnh, kinh doanh ngành hàng thiết yếu.	07/08/2020		115.000	135.000	17%	2,6%	6.161	18.577	MUA
	- Giải ngân vùng: 112.500-115.000									
VHM	- Mặc dù quý 2 có kết quả kinh doanh giảm, nhưng nhiều khả năng 6T cuối năm tăng trưởng mạnh. Q2/2020, số căn hộ đã bán là 17.219 căn (tăng 26% so với cùng kỳ). Trong 6 tháng cuối năm 2020, Cổ phiếu VHM dự định sẽ bàn giao 21.000 căn bán lẻ chủ yếu tại 3 siêu dự án.	07/08/2020		79.500	90.000	13%	7,6%	6.646	22.736	MUA
	- Giải ngân vùng: 76.500-79.500									
KBC	- 6T đầu năm KBC chỉ cho thuê được 17.4 hecta khu công nghiệp, dẫn đến lợi nhuận kém khả quan. Dự kiến 6T cuối năm, KBC có thể ghi nhận 55 hecta, với doanh thu 1400 tỷ, từ KCN Quang Châu và Tân Phú Trung.	10/08/2020		13.500	15.000	11%	-85,8%	1.107	22.331	MUA
	- Giải ngân vùng: 13.000-13.650									

## TỔ CHỨC THỰC HIỆN BÁO CÁO

Công ty Chứng khoán Ngân hàng Đông Á (gọi tắt là DAS) là thành viên của Tập đoàn tài chính Ngân hàng Đông Á, hiện là một trong các định chế tài chính lớn nhất Việt Nam. DAS cũng là một thành viên chính thức của thị trường chứng khoán Việt Nam, và đang đi đầu trong một số dịch vụ tài chính có công nghệ cao. DAS hiện là cổ đông lớn của nhiều công ty, và là chủ sở hữu của Công ty quản lý Quỹ đầu tư Đông Á. Công ty hiện có đầy đủ các nghiệp vụ chứng khoán gồm: Môi giới, Tự doanh, Bảo lãnh phát hành, Tư vấn tài chính và Tư vấn đầu tư, Lưu ký chứng khoán.

### Hệ thống chi nhánh

- **Trụ sở chính:**

Địa chỉ: Tầng 2 & 3 Tòa nhà 468 Nguyễn Thị Minh Khai, P.2, Q.3, TP. HCM

Điện thoại: (8428) 3833 6333

Fax: (028) 3833 3891

- **Chi nhánh Sài Gòn:**

Địa chỉ: 60–70 Nguyễn Công Trứ, P. Nguyễn Thái Bình, Quận 1, TP. HCM

Điện thoại: (028) 3821 8666

Fax: (028) 3821.4891

- **Chi nhánh Hà Nội:**

Địa chỉ: 181 Nguyễn Lương Bằng, Q. Đống Đa, Hà Nội

Điện thoại: (024) 3944 5175

Fax: (024) 3944 5178 - 3944 5176

## KHUYẾN CÁO

*Báo cáo này chỉ nhằm cung cấp thông tin cho các tổ chức đầu tư cũng như nhà đầu tư cá nhân và không hàm ý đưa ra lời khuyên chào mua hay bán bất kỳ chứng khoán nào. Các quan điểm và nhận định trình bày trong báo cáo không tính đến sự khác biệt về mục tiêu và chiến lược cụ thể của từng nhà đầu tư. Nhà đầu tư nên xem báo cáo này như một nguồn tham khảo và phải chịu toàn bộ trách nhiệm đối với quyết định đầu tư của mình. Công ty Chứng khoán Ngân hàng Đông Á (DAS) tuyệt đối không chịu trách nhiệm bất kỳ thiệt hại nào liên quan đến việc sử dụng toàn bộ hoặc từng phần thông tin của báo cáo này.*

*Các quan điểm, nhận định, đánh giá trong báo cáo là quan điểm cá nhân của cá nhân người viết mà không đại diện cho quan điểm của DAS và có thể thay đổi mà không cần báo trước.*

*Thông tin sử dụng trong báo cáo này được DAS thu thập từ nguồn đáng tin cậy vào thời điểm công bố. Tuy nhiên, DAS không đảm bảo độ chính xác thông tin này.*

*Báo cáo này là tài sản và được giữ bản quyền bởi DAS. Không được phép sao chép, phát hành cũng như tái phân phối báo cáo vì bất kỳ mục đích gì nếu không có văn bản chấp thuận của DAS. Vui lòng ghi rõ nguồn khi trích dẫn nếu sử dụng các thông tin trong báo cáo này.*