

Dữ liệu thị trường ngày 08/07/2020

ĐIỂM TIN CHÍNH

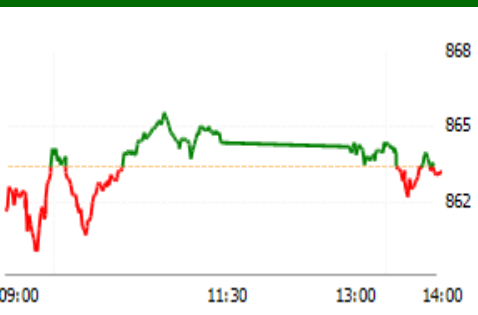
Tổng quan	VN-Index	HNX-Index
-----------	----------	-----------

Chi số	864.50	114.37
Thay đổi (điểm)	1.08	0.66
Thay đổi (%)	0.13	0.58
KLGD (triệu cp)	237.54	29.93
GTGD (tỷ đồng)	4.302.28	340.43

NĐT nước ngoài giao dịch ròng

VN-Index	-314.23	(tỷ đồng)
HNX-Index	-0.55	(tỷ đồng)
UPCOM-Index	-2.62	(tỷ đồng)

VN-Index



HNX-Index



- **Dòng tiền vẫn tập trung vào SAB, chỉ số đóng cửa tiếp tục giữ sắc xanh.**
- Đóng cửa VN-Index đạt 864.50 điểm, tăng 1.08 điểm, số mã tăng/giảm đạt **156/194**. Giá trị giao dịch trên sàn VN-Index giảm so với phiên trước, đạt mức 4302 tỷ đồng. Khối lượng giao dịch VN-Index giảm mạnh so với phiên trước, đạt mức 237.5 triệu cổ phiếu và HNX-Index đóng cửa đạt 114.37 điểm (+0.58%).
- Các cổ phiếu giúp thị trường tăng điểm nhiều nhất là **SAB, GAS, CTG, LGC, VPB**. Trong khi đó, các cổ phiếu tác động chỉ số giảm điểm gồm **VCB, VHM, VNM, HPG, VIC**.
- Khối ngoại đã có một phiên giao dịch bán ròng trên HOSE, đạt mức 314.23 tỷ đồng, bán ròng nhiều nhất là DHC. Trên sàn HNX, khối ngoại tiếp tục có một phiên bán ròng, đạt 0.55 tỷ đồng, bán ròng nhiều nhất là SHS.

NHẬN ĐỊNH THỊ TRƯỜNG TÓM TẮT

Một vài thông tin vĩ mô đáng quan tâm và dự báo:

- Số liệu Covid-19 diễn biến tiêu cực, thị trường chứng khoán Châu Á đã có một phiên chững lại sau chuỗi tăng liên tiếp. Cụ thể, chỉ số Nikkei Nhật Bản giảm 0.78%, Hangseng Index tăng 0.59%, Shanghai Composite tăng 1.74%, Koshi Hàn Quốc giảm 0.24%, ASX200 Australia giảm 1.54%.

- Tổ chức Y tế Thế giới ngày 7/7 cảnh báo số ca tử vong vì Covid-19 bắt đầu tăng trở lại, tâm lý giới đầu tư cho thấy thận trọng hơn. Tháng 6, số ca nhiễm được ghi nhận có xu hướng tăng nhanh trong khi số ca tử vong tăng chậm lại. uy nhiên, WHO cảnh báo rằng đó là do có độ trễ giữa việc ghi nhận số liệu vì phải mất vài tuần để người nhiễm virus phát bệnh và tử vong. Melbourne, Australia là thành phố gần đây nhất phải tái áp lệnh phong tỏa vì dịch Covid-19 bùng phát trở lại. Mặt khác, sau đợt tăng gần đây, phần lớn giới đầu tư ở trong trạng thái chờ đợi mùa báo cáo tài chính quý II, dự kiến bắt đầu từ tuần sau.

- Cơ quan Quản lý Thông tin Năng lượng EIA Giảm mức dự báo cắt giảm sản lượng trong năm 2020. Cụ thể, EIA dự báo sản lượng dầu thô của Mỹ giảm 600.000 thùng/ngày xuống mức 11,63 triệu thùng/ngày, mức giảm này thấp hơn dự báo trước là ở mức 670.000 thùng/ngày. Tiêu thụ dầu thô toàn cầu giảm 8.15 triệu thùng/ngày xuống mức 92.89 triệu thùng/ngày, mức giảm này thấp hơn dự báo trước là mức 8.34 triệu thùng/ngày. Có thể thấy, việc giảm các số liệu này cho thấy EIA đang kỳ vọng hơn vào sự phục hồi nhu cầu của toàn cầu trong nửa cuối năm 2020.

- Trong chiều nay, chính quyền Trung Quốc áp đặt các lệnh hạn chế visa dành cho công dân Mỹ nếu muốn nhập cảnh vào nước này. Động thái này đến sau khi Mỹ đang có dự định hạn chế công dân Trung Quốc ra vào Hoa Kỳ, thậm chí học sinh nước ngoài đang du học tại Mỹ có nguy cơ trở về nước nếu chương trình học online được áp dụng trên toàn bộ hệ thống giáo dục tại đây. Ngoài ra, Trung Quốc cũng hạn chế cấp phép cho du khách đi qua vùng 'nhảy cảm' giữa Ấn Độ và Trung Quốc.

Kịch bản nào cho thị trường (xem thêm trang 2):

Hành động:

Nhà đầu tư có thể tăng thêm tỷ trọng cổ phiếu để tận dụng nhịp tăng trong ngắn hạn như chúng tôi đề cập ở trên. Trong khi đó, chúng tôi khuyên vẫn nên giữ tỷ trọng tiền mặt tương đối để đảm bảo chủ động cho những rủi ro mà thị trường vẫn chưa phản ánh. **CỔ PHIẾU KHUYẾN NGHỊ:** Danh sách khuyến nghị đính kèm.

PHÒNG PHÂN TÍCH-ĐẦU TƯ

Địa chỉ: 468 Nguyễn Thị Minh Khai P2 Q3
TP Hồ Chí Minh
Tel: 84 28 38336333
Ext: 174

NHẬN ĐỊNH THỊ TRƯỜNG

Kịch bản nào cho thị trường:

- Áp lực bán cuối phiên hôm qua tiếp tục tạo tâm lý tiêu cực lên chỉ số trong những phút đầu phiên. Nhóm trụ tiếp tục là nhóm thu hút dòng tiền, nhưng sự đối trụ qua lại giữa các nhóm này đã dẫn đến chỉ số giằng co nhẹ trong buổi sáng. Từ phiên chiều trở đi, phân hóa đã rõ hơn khi SAB trụ cột chính hỗ trợ chỉ số, bên cạnh đó là GAS, CTG,... ở chiều giảm thì có phân lan tỏa trên diện rộng, tức là khoảng 1 nửa nhóm VN30 giảm nhưng mức giảm rất thấp. Phiên hôm nay thanh khoản chung của thị trường rất thấp, cổ phiếu gây sự chú ý của thị trường hôm nay là DHC với lượng thỏa thuận hơn 10 triệu cổ phiếu do các quỹ thoái vốn. Tổng thể, không có quá nhiều sự đột biến hôm nay, vẫn chỉ là dòng tiền xoay quanh nhóm trụ.

- Chúng tôi vẫn tiếp tục giữ kịch bản như đã Nhận định ở phiên trước, chỉ số sẽ tiếp tục tiến gần đến mốc 880, tương đương với đường Band trên của Dải Bollinger Band, cp SAB nhiều khả năng sẽ tiếp tục tiến đến MA200 qua đó hỗ trợ cho mức tăng của chỉ số. Thanh khoản thấp, dòng tiền chỉ tập trung quanh nhóm trụ chính nên giai đoạn này chỉ phù hợp cho các vị thế ngắn hạn, lướt theo sóng. Sau khi chạm 880, chúng tôi kỳ vọng chỉ số sẽ giảm về khoảng 820 khi các doanh nghiệp bước vào mùa công bố BCTC quý 2.

Hành động:

Nhà đầu tư có thể tăng thêm tỷ trọng cổ phiếu để tận dụng nhịp tăng trong ngắn hạn như chúng tôi đề cập ở trên. Trong khi đó, chúng tôi khuyên vẫn nên giữ tỷ trọng tiền mặt tương đối để đảm bảo chủ động cho những rủi ro mà thị trường vẫn chưa phản ánh.



Thống kê giao dịch NN trên HOSE

Top NN mua ròng	Volume	Giá trị (1.000 VND)
KDC	499.710	14.491.600
PLX	167.890	7.785.330
VRE	193.400	5.300.620
VNM	23.840	2.765.710
PDR	109.340	2.699.740
Top NN bán ròng	Volume	Giá trị (1.000 VND)
DHC	-5.375.716	-182.739.860
HPG	-3.107.530	-87.343.630
VCB	-172.900	-14.362.280
PHR	-221.500	-11.835.560
TRC	-328.000	-10.053.200

Thống kê giao dịch NN trên HNX

Top NN mua ròng	Volume	Giá trị (1.000 VND)
VCS	20.000	1.241.073
WCS	3.200	720.091
SHB	7.900	103.520
PLC	5.000	83.697
SHE	3.600	79.733
Top NN bán ròng	Volume	Giá trị (1.000 VND)
SHS	-124.500	-1.580.554
PVS	-52.100	-642.273
BVS	-51.000	-488.391
TIG	-13.200	-93.878
PGS	-5.000	-70.333

TỔ CHỨC THỰC HIỆN BÁO CÁO

Công ty Chứng khoán Ngân hàng Đông Á (gọi tắt là DAS) là thành viên của Tập đoàn tài chính Ngân hàng Đông Á, hiện là một trong các định chế tài chính lớn nhất Việt Nam. DAS cũng là một thành viên chính thức của thị trường chứng khoán Việt Nam, và đang đi đầu trong một số dịch vụ tài chính có công nghệ cao. DAS hiện là cổ đông lớn của nhiều công ty, và là chủ sở hữu của Công ty quản lý Quỹ đầu tư Đông Á. Công ty hiện có đầy đủ các nghiệp vụ chứng khoán gồm: Môi giới, Tự doanh, Bảo lãnh phát hành, Tư vấn tài chính và Tư vấn đầu tư, Lưu ký chứng khoán.

Hệ thống chi nhánh

- **Trụ sở chính:**

Địa chỉ: Tầng 2 & 3 Tòa nhà 468 Nguyễn Thị Minh Khai, P.2, Q.3, TP. HCM

Điện thoại: (8428) 3833 6333

Fax: (028) 3833 3891

- **Chi nhánh Sài Gòn:**

Địa chỉ: 60–70 Nguyễn Công Trứ, P. Nguyễn Thái Bình, Quận 1, TP. HCM

Điện thoại: (028) 3821 8666

Fax: (028) 3821.4891

- **Chi nhánh Hà Nội:**

Địa chỉ: 181 Nguyễn Lương Bằng, Q. Đống Đa, Hà Nội

Điện thoại: (024) 3944 5175

Fax: (024) 3944 5178 - 3944 5176

KHUYẾN CÁO

Báo cáo này chỉ nhằm cung cấp thông tin cho các tổ chức đầu tư cũng như nhà đầu tư cá nhân và không hàm ý đưa ra lời khuyên chào mua hay bán bất kỳ chứng khoán nào. Các quan điểm và nhận định trình bày trong báo cáo không tính đến sự khác biệt về mục tiêu và chiến lược cụ thể của từng nhà đầu tư. Nhà đầu tư nên xem báo cáo này như một nguồn tham khảo và phải chịu toàn bộ trách nhiệm đối với quyết định đầu tư của mình. Công ty Chứng khoán Ngân hàng Đông Á (DAS) tuyệt đối không chịu trách nhiệm bất kỳ thiệt hại nào liên quan đến việc sử dụng toàn bộ hoặc từng phần thông tin của báo cáo này.

Các quan điểm, nhận định, đánh giá trong báo cáo là quan điểm cá nhân của cá nhân người viết mà không đại diện cho quan điểm của DAS và có thể thay đổi mà không cần báo trước.

Thông tin sử dụng trong báo cáo này được DAS thu thập từ nguồn đáng tin cậy vào thời điểm công bố. Tuy nhiên, DAS không đảm bảo độ chính xác thông tin này.

Báo cáo này là tài sản và được giữ bản quyền bởi DAS. Không được phép sao chép, phát hành cũng như tái phân phối báo cáo vì bất kỳ mục đích gì nếu không có văn bản chấp thuận của DAS. Vui lòng ghi rõ nguồn khi trích dẫn nếu sử dụng các thông tin trong báo cáo này.