

Dữ liệu thị trường ngày 25/02/2020

ĐIỂM TIN CHÍNH

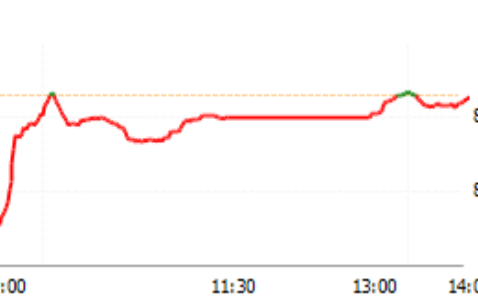
Tổng quan	VN-Index	HNX-Index
-----------	----------	-----------

Chỉ số	909.67	106.66
Thay đổi (điểm)	6.33	2.49
Thay đổi (%)	0.7%	2.39%
KLGD (triệu ck)	221.12	42.64
GTGD (tỷ đồng)	3,880.42	518.25

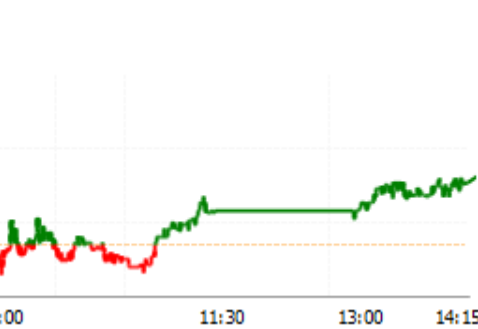
NĐT nước ngoài giao dịch ròng

VN-Index	-112.57	(tỷ đồng)
HNX-Index	-14.83	(tỷ đồng)
UPCOM-Index	-15.46	(tỷ đồng)

VN-Index



HNX-Index



PHÒNG PHÂN TÍCH-ĐẦU TƯ

Địa chỉ: 468 Nguyễn Thị Minh Khai P2 Q3
 TP Hồ Chí Minh
 Tel: 84 28 38336333
 Ext: 174

- **VNINDEX hồi phục 6 điểm nhờ nhóm ngân hàng, CTG tăng trần.** Nhiều cổ phiếu trụ cột tiếp tục giảm mạnh đầu phiên giao dịch và về gần cuối phiên, nhóm cổ phiếu ngân hàng bất ngờ bứt phá rất mạnh và góp công lớn giúp tâm lý nhà đầu tư tỏ ra tích cực hơn cùng với đó khiến VN-Index đảo chiều bật mạnh lên trên mốc tham chiếu. Trong đó, CTG gây được sự chú ý nhất khi tăng trần, ACB tăng 4,6%, BID tăng 5,4%, HDB tăng 2,8%, MBB tăng 3,5%, VPB tăng 5,6%, TCB tăng 3,3%, TPB tăng 3,5%. VCB là cổ phiếu ngân hàng hiếm hoi giảm giá với 1,1%. Đà tăng cũng lan tỏa rộng đến các cổ phiếu lớn khác như BVH, CTD, FPT, HPG, VNM.
- Đóng cửa VN-Index đạt 909.67 điểm, tăng 6.33 điểm, số mã tăng/giảm đạt **218/142**. Giá trị giao dịch trên sàn VN-Index tăng so với phiên trước, đạt mức 3,880.42. Khối lượng giao dịch tăng so với phiên trước, đạt 221.12 triệu cổ phiếu và HNX-Index đóng cửa đạt 106.66 điểm.
- Các cổ phiếu giúp thị trường tăng điểm nhiều nhất là **BID, CTG, VPB, VNM, TCB**. Trong khi đó, các cổ phiếu tác động chỉ số giảm điểm chiếm áp đảo gồm **VCB, VHM, GAS, HVN, VIC**.
- Khối ngoại đã có một phiên giao dịch bán ròng trên HOSE, đạt mức -112.57 tỷ đồng, bán ròng nhiều nhất là VCB. Trên sàn HNX, khối ngoại có một phiên bán ròng, đạt -14.83 tỷ đồng. *(chi tiết giao dịch khối ngoại trang 3)*

NHẬN ĐỊNH THỊ TRƯỜNG TÓM TẮT

Một vài thông tin vĩ mô đáng quan tâm và dự báo:

- Covid-19 nguy cơ trở thành đại dịch, cổ phiếu châu Á diễn biến trái chiều. Giới đầu tư vẫn giữ tâm lý thận trọng với các tài sản rủi ro trong bối cảnh dịch Covid-19 ngày càng lan rộng. Tại Trung Quốc, Shanghai Composite giảm 0,7%. Ngoài ra, ASX 200 giảm 1,1%. Giảm mạnh nhất khu vực là cổ phiếu tại Nhật Bản với Nikkei 225 mất 2,8%. Nền kinh tế lớn thứ 3 thế giới ghi nhận GDP giảm 1,6% trong quý IV/2019 do tác động của việc tăng thuế tiêu thụ và thiên tai. Đây là mức giảm lớn nhất kể từ năm 2014. Triển vọng kinh tế Nhật Bản phục hồi trong quý I năm nay lại càng u ám hơn khi nhiều chuyên gia lo sợ Nhật Bản có thể rơi vào suy thoái trong thời gian tới.
- Ở chiều ngược lại, Hang Seng của Hong Kong và Kосpi của Hàn Quốc lần lượt tăng 0,2% và 0,8%. Ngân hàng Trung ương Hàn Quốc cũng sẽ họp khẩn hôm nay để bàn bạc về ảnh hưởng của dịch bệnh. Ngày càng nhiều nhà kinh tế học cho rằng cơ quan này sẽ hạ lãi suất trong cuộc họp định kỳ vào thứ năm này. Thứ trưởng Kim cho biết chính phủ Hàn Quốc đang cân nhắc tất cả biện pháp khả thi, kể cả tăng ngân sách.
- Số ca nhiễm tại Hàn Quốc và Italia cũng lần lượt tăng, đưa hai nước trở thành ổ dịch lớn thứ hai và thứ tư trên thế giới. Trước diễn biến phức tạp của dịch bệnh, Tổ chức Y tế Thế giới cảnh báo Covid-19 có nguy cơ trở thành đại dịch của thế giới.
- Giá dầu Brent tương lai giảm 3,8%, xuống 56,3 USD/thùng. Giá dầu WTI tương lai giảm 3,7%, xuống 51,43 USD/thùng.

Kịch bản nào cho thị trường (tham khảo thêm trang 2):

Về VNINDEX, mốc 890 tạm thời chưa thùng, như đã đề cập bản tin trước chúng tôi cho rằng thị trường sẽ rung lắc mạnh trong giai đoạn hiện tại để tạo đáy và đi lên, nhóm ngân hàng vẫn đóng vai trò chủ chốt, RSI của VNINDEX đã chạm vào 30 điểm và bật trở lại, trong kịch bản tích cực chúng tôi cho rằng ... *(tham khảo thêm trang 2)*

Hành động: Khuyến nghị lướt sóng ngắn hạn nhóm ngân hàng, một số large cap như FPT. Duy trì cơ cấu danh mục an toàn để xem phản ứng của thị trường với mốc 890, sẵn sàng với kịch bản thùng mốc 890 về 860, đồng thời quan sát hành động của HQ trước số ca nhiễm bệnh tăng cao.

Tham khảo thêm: - Cổ phiếu mới khuyến nghị: **PC1 (chi tiết)**. - Danh sách khuyến nghị đính kèm.

THÔNG TIN ĐẦU GIÁ (xem thêm trang 3): - Công ty Cổ phần Kim loại màu Nghệ Tĩnh - Công ty Cổ phần Công trình Đô thị Bến Tre

NHẬN ĐỊNH THỊ TRƯỜNG

Kịch bản nào cho thị trường:

- Thị trường trong phiên giao dịch ngày 25/02 diễn biến tương đối giống với kịch bản của chúng tôi đã đề cập ở bản tin trước, đầu phiên VNINDEX tiếp tục giảm điểm do tác động tâm lý từ đợt bán tháo trước đó cũng như chỉ số Dowjones đóng cửa tối 24/2 giảm hơn 1000 điểm. VNINDEX đầu phiên giảm về gần sát mốc 890 sau đó bật tăng và dao động trong khoảng 893-900 điểm trong phiên sáng.
- Tuy nhiên, từ phiên chiều 25/02 trở đi xuất hiện dòng tiền vào bắt đáy trở lại, nhóm ngân hàng vẫn là nhóm kéo chính khi dòng tiền ở nhóm này đã lan tỏa rất đều, kéo theo đó là cả thị trường chung cũng có độ rộng tích cực với 218 mã xanh, duy chỉ có 1 điểm duy nhất là khối lượng phiên khớp lệnh chưa đạt trên 200 triệu cp, nên chúng tôi cho rằng thị trường vẫn sẽ còn rung lắc. Tình hình dịch bệnh ở Hàn Quốc khi số ca nhiễm đã gần 1000 ca và có trường hợp tử vong thứ 10, Hàn Quốc đã chuẩn bị tương đối tốt từ trước đó, tuy nhiên chúng tôi cho rằng cần quan sát thêm về sự khoanh vùng dịch bệnh và kiểm soát, trường hợp tiêu cực nước này đóng cửa các nhà máy thì sẽ ảnh hưởng đến VN, HQ là nước cung cấp thiết bị bán dẫn, chip điện tử cho các doanh nghiệp FDI tại VN.
- Về VNINDEX, mốc 890 tạm thời chưa thủng, như đã đề cập bản tin trước chúng tôi cho rằng thị trường sẽ rung lắc mạnh trong giai đoạn hiện tại để tạo đáy và đi lên, nhóm ngân hàng vẫn đóng vai trò chủ chốt, RSI của VNINDEX đã chạm vào 30 điểm và bật trở lại, trong kịch bản tích cực chúng tôi cho rằng VNINDEX sẽ hồi phục lên 930 điểm nhưng cần quan sát kỹ 2 phiên tới để xem thị trường có lực cầu vào tốt hơn không. Kịch bản tiêu cực, thủng mốc 890 thì VNINDEX sẽ giảm về 860.



NHẬN ĐỊNH THỊ TRƯỜNG

Danh sách cổ phiếu đang khuyến nghị - Chi tiết khuyến nghị tại [đây](#), Báo cáo phân tích tại [đây](#)

Thời gian	Hỗ trợ 2	Hỗ trợ 1	Mã cổ phiếu	Giá đóng cửa	Kháng cự 1	Kháng cự 2	TSSL
15/01/2020	6.500	7.000	BSR	7.400	8.800	9.000	1,4%
03/02/2020	39.000	40.000	BMP	42.400	46.000	50.000	0,5%
15/01/2020	35.000	36.000	DHC	36.700	42.000	45.000	-2,9%
04/02/2020	26.000	27.000	VRE	29.200	32.000	34.000	-0,2%
08/10/2019	16.000	16.500	PVT	12.500	17.500	19.000	-26,9%
08/10/2019	16.000		LHG	14.450	17.500	19.000	-11,1%
08/10/2019	17.500	18.500	VGC	18.500	20.500	22.500	-2,6%
08/10/2019	11.500	12.000	POW	9.950	13.550	14.700	-23,2%
02/12/2019	16.000	16.500	PC1	14.600	19.100	20.300	-16,6%
03/12/2019	25.520	26.020	NLG	24.950	29.020	30.020	-7,7%
05/02/2020	20.500	21.500	ACB	25.100	25.500	26.000	9,1%
05/02/2020	48.500	49.500	FPT	54.000	56.000	58.500	3,8%
18/02/2020	20.000	20.500	MBB	20.800	25.000	26.000	-4,4%

Cập nhật thay đổi vào ngày 18/02/2020, chi tiết xem file danh mục đính kèm

Thông kê giao dịch NN trên HOSE

Top NN mua ròng	Volume	Giá trị (1.000 VNĐ)
VNM	453.670,00	48.784.777
CTG	754.740,00	18.933.932
VIC	144.570,00	15.394.889
SBT	445.670,00	9.817.635
BID	50.240,00	2.358.897
Top NN bán ròng	Volume	Giá trị (1.000 VNĐ)
VCB	(797.330,00)	(68.742.501)
HAG	(6.043.300,00)	(19.486.348)
NVL	(230.160,00)	(12.240.331)
VRE	(414.530,00)	(12.072.793)
PVT	(771.760,00)	(9.521.918)

Thông kê giao dịch NN trên HNX

Top NN mua ròng	Volume	Giá trị (1.000 VNĐ)
PVS	134.700,00	2.066.255
TNG	20.100,00	278.477
SD6	65.000,00	154.591
NBC	20.900,00	135.850
WCS	700,00	107.822
Top NN bán ròng	Volume	Giá trị (1.000 VNĐ)
DGC	(372.653,00)	(8.939.436)
SHS	(730.800,00)	(4.783.694)
SHB	(398.600,00)	(2.856.337)
VCS	(10.600,00)	(708.254)
PVI	(4.145,00)	(129.087)

Thông báo về các đợt bán đấu giá cổ phần

Tổ chức phát hành	Tổ chức chào bán	Số lượng chào bán (cp)	Giá khởi điểm (đồng/cp)	Thời gian Đăng ký và nộp tiền cọc	Thời gian nộp phiếu tham dự đấu giá	Thời gian đấu giá	Thông tin chi tiết
Công ty Cổ phần Kim loại màu Nghệ Tĩnh	Tổng Công ty Khoáng sản TKV – CTCP	2.367.040	26.000	10/02/2020 – 02/03/2020	16 giờ 00 phút ngày 06/03/2020	08 giờ 30 phút ngày 10/03/2020 tại HNX	Click
Công ty Cổ phần Công trình Đô thị Bến Tre	Ủy ban Nhân dân tỉnh Bến Tre	864.000	14.630	13/02/2020 – 24/02/2020	15 giờ 00 phút ngày 28/02/2020	09 giờ 00 phút ngày 03/03/2020 tại HOSE	Click

TỔ CHỨC THỰC HIỆN BÁO CÁO

Công ty Chứng khoán Ngân hàng Đông Á (gọi tắt là DAS) là thành viên của Tập đoàn tài chính Ngân hàng Đông Á, hiện là một trong các định chế tài chính lớn nhất Việt Nam. DAS cũng là một thành viên chính thức của thị trường chứng khoán Việt Nam, và đang đi đầu trong một số dịch vụ tài chính có công nghệ cao. DAS hiện là cổ đông lớn của nhiều công ty, và là chủ sở hữu của Công ty quản lý Quỹ đầu tư Đông Á. Công ty hiện có đầy đủ các nghiệp vụ chứng khoán gồm: Môi giới, Tự doanh, Bảo lãnh phát hành, Tư vấn tài chính và Tư vấn đầu tư, Lưu ký chứng khoán.

Hệ thống chi nhánh

- **Trụ sở chính:**

Địa chỉ: Tầng 2 & 3 Tòa nhà 468 Nguyễn Thị Minh Khai, P.2, Q.3, TP. HCM

Điện thoại: (8428) 3833 6333

Fax: (028) 3833 3891

- **Chi nhánh Sài Gòn:**

Địa chỉ: 60–70 Nguyễn Công Trứ, P. Nguyễn Thái Bình, Quận 1, TP. HCM

Điện thoại: (028) 3821 8666

Fax: (028) 3821.4891

- **Chi nhánh Hà Nội:**

Địa chỉ: 181 Nguyễn Lương Bằng, Q. Đống Đa, Hà Nội

Điện thoại: (024) 3944 5175

Fax: (024) 3944 5178 - 3944 5176

KHUYẾN CÁO

Báo cáo này chỉ nhằm cung cấp thông tin cho các tổ chức đầu tư cũng như nhà đầu tư cá nhân và không hàm ý đưa ra lời khuyên chào mua hay bán bất kỳ chứng khoán nào. Các quan điểm và nhận định trình bày trong báo cáo không tính đến sự khác biệt về mục tiêu và chiến lược cụ thể của từng nhà đầu tư. Nhà đầu tư nên xem báo cáo này như một nguồn tham khảo và phải chịu toàn bộ trách nhiệm đối với quyết định đầu tư của mình. Công ty Chứng khoán Ngân hàng Đông Á (DAS) tuyệt đối không chịu trách nhiệm bất kỳ thiệt hại nào liên quan đến việc sử dụng toàn bộ hoặc từng phần thông tin của báo cáo này.

Các quan điểm, nhận định, đánh giá trong báo cáo là quan điểm cá nhân của cá nhân người viết mà không đại diện cho quan điểm của DAS và có thể thay đổi mà không cần báo trước.

Thông tin sử dụng trong báo cáo này được DAS thu thập từ nguồn đáng tin cậy vào thời điểm công bố. Tuy nhiên, DAS không đảm bảo độ chính xác thông tin này.

Báo cáo này là tài sản và được giữ bản quyền bởi DAS. Không được phép sao chép, phát hành cũng như tái phân phối báo cáo vì bất kỳ mục đích gì nếu không có văn bản chấp thuận của DAS. Vui lòng ghi rõ nguồn khi trích dẫn nếu sử dụng các thông tin trong báo cáo này.