

Dữ liệu thị trường ngày 05/02/2020

ĐIỂM TIN CHÍNH

Tổng quan	VN-Index	HNX-Index
-----------	----------	-----------

Chỉ số	925.91	103.19
Thay đổi (điểm)	-3.18	0.61
Thay đổi (%)	-0.34%	0.6%
KLGD (triệu ck)	197.38	34.81
GTGD (tỷ đồng)	4,319.55	355.18

NĐT nước ngoài giao dịch ròng

VN-Index	-173.18	(tỷ đồng)
HNX-Index	-20.77	(tỷ đồng)
UPCOM-Index	0.83	(tỷ đồng)

- VNINDEX giảm điểm nhưng vẫn giữ được vùng 920-925 điểm.** Nhóm ngân hàng tạo bất ngờ khi chứng kiến sự đảo chiều ở hàng loạt các mã như ACB, CTG trong phiên chiều, sự bùng nổ ở SHB trong cả phiên và HDB vào cuối phiên chiều. Hiện VPB, HDB, LPB và SHB là những mã tiến từ 3% trở lên. Trong khi đó, CTG, BID, VCB, KLB, EIB giảm từ 1% trở lên.
- Đóng cửa VNINDEX đạt 925.91 điểm, giảm 3.18 điểm, số mã tăng/giảm đạt **180/151**. Giá trị giao dịch trên sàn VNINDEX tăng so với phiên trước, đạt mức 4,319.55. Khối lượng giao dịch giảm so với phiên trước, đạt 197.38 triệu cổ phiếu và HNX-Index đóng cửa đạt 103.19 điểm.
- Các cổ phiếu giúp thị trường tăng điểm nhiều nhất là **VNM, VPB, VHM, PLX, HDB**. Trong khi đó, các cổ phiếu tác động chỉ số giảm điểm chiếm áp đảo gồm **SAB, BID, VCB, CTG, VJC**.
- Khối ngoại đã có một phiên giao dịch bán ròng trên HOSE, đạt mức -173.18 tỷ đồng, bán ròng nhiều nhất là DXG. Trên sàn HNX, khối ngoại có một phiên bán ròng, đạt -20.77 tỷ đồng. *(chi tiết giao dịch khối ngoại trang 2)*

NHẬN ĐỊNH THỊ TRƯỜNG TÓM TẮT

Một vài thông tin vĩ mô đáng quan tâm và dự báo:

- Chứng khoán Châu Á duy trì đà phục hồi từ phiên hôm qua nhờ tâm lý kỳ vọng chính phủ Trung Quốc sẽ tăng cường kích thích hơn nữa để giảm thiểu tác động của dịch viêm phổi do virus corona chủng mới gây ra. Nikkei Nhật Bản tăng 1.02%, Hangseng Index Hồng Kông tăng 0.42%, Kосpi Hàn Quốc tăng 0.36%, ASX200 Australia tăng 0.39%. Tại Trung Quốc, chỉ số Shanghai Composite phục hồi tăng 1.25%.
- Trong 2 ngày đầu tuần này, ngân hàng trung ương Trung Quốc đã bơm 1.200 tỷ nhân dân tệ vào nền kinh tế thông qua hợp đồng repo đảo ngược, đồng thời hạ lãi suất của hợp đồng repo đảo ngược kỳ hạn 7 ngày và 14 ngày 0,1%. Một số nguồn cận tin nói với Reuters rằng cơ quan này có thể tiếp tục hạ lãi suất cho vay cơ bản vào ngày 20/2 và hạ tỷ lệ dự trữ bắt buộc với giới ngân hàng trong những tuần tới. Kinh tế Trung Quốc có thể phải trải qua quý I tăng trưởng tri trệ vì hoạt động sản xuất và du lịch tại nhiều địa phương bị trì hoãn. Theo Ủy ban Y tế Quốc gia Trung Quốc, số người tử vong vì virus corona tại TQ tăng tiếp lên 490 người và số ca nhiễm là 24.324.

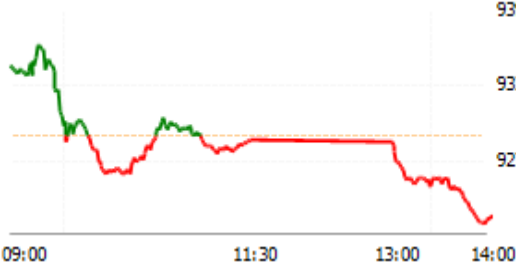
Kịch bản nào cho thị trường (xem thêm trang 2): VNINDEX tăng nhẹ trong phiên sáng vượt 935 điểm cùng sự khởi sắc của chứng khoán toàn cầu. Tuy nhiên, NĐT thế giới phản ứng tích cực với việc Trung Quốc bơm hơn 240 tỷ USD vào thị trường và các dữ liệu kinh tế khả quan của Mỹ, thì NĐT trong nước lại khá dè chừng với thông tin này. Tâm lý NĐT vẫn đang lo lắng trước tình hình dịch bệnh, nên không ai đủ tự tin giữ cổ phiếu quá thời gian T+, mà nhanh chóng bán ra để chốt lời, dù mức lãi khiêm tốn. Điều này khiến đà nâng của VN-Index phiên sáng nay không duy trì được lâu, mà thị trường nhanh chóng quay đầu điều chỉnh vào cuối phiên hôm nay. Đợt bùng phát virus corona được cho là sẽ tạo ra ảnh hưởng mạnh về ngắn hạn với kinh tế Việt Nam cũng như thế giới, GDP quý 1/2020 được dự báo là sẽ giảm mạnh. Chúng tôi dự báo VNINDEX sẽ kiểm tra lại đáy trong những phiên giao dịch tiếp theo chứ chưa thể tăng mạnh ngay để chờ tiến triển tích cực hơn của các biện pháp ngăn chặn dịch bệnh.

Hành động: Với NĐT dài hạn, có thể cân nhắc mua vào một số cổ phiếu có nền tảng cơ bản tốt, giá đã giảm sâu do ảnh hưởng của dịch bệnh, hạn chế các nhóm ngành hàng không, các doanh nghiệp xuất khẩu sang Trung Quốc chiếm tỷ trọng lớn. Với các NĐT ngắn hạn, cơ cấu danh mục theo hướng giảm tỷ trọng những mã rủi ro. Hạn chế mua đuổi/giải ngân mạnh trong giai đoạn này mà chỉ mua thăm dò vừa phải, vì các biến cố bất ngờ có thể xảy ra nằm ngoài dự báo. An toàn trên hết vì còn tiền là còn cơ hội!

Tham khảo thêm:

- Cổ phiếu mới khuyến nghị: **POW (chi tiết), PCI (chi tiết)**
- Danh sách khuyến nghị đính kèm

VN-Index



HNX-Index

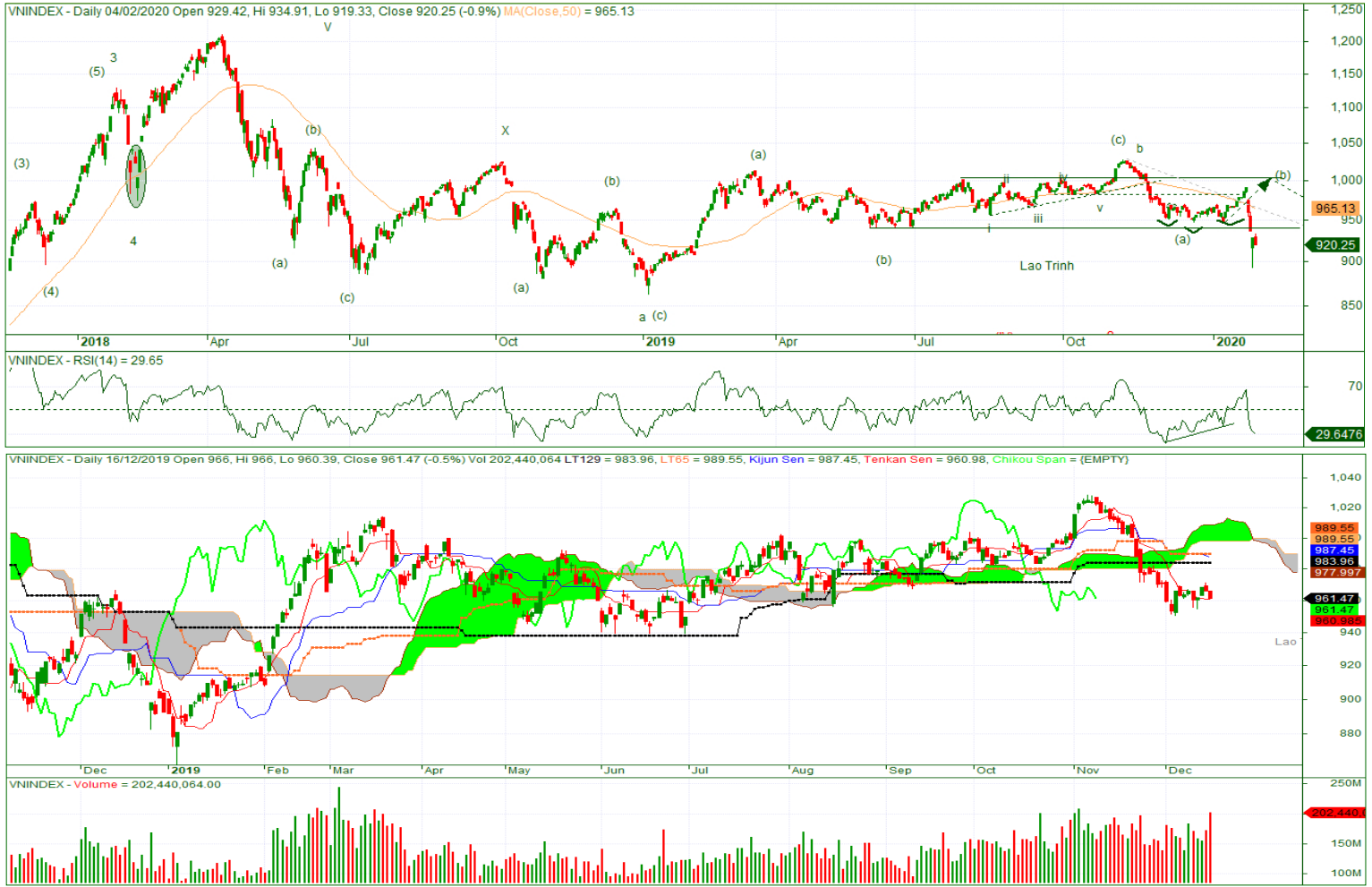


PHÒNG PHÂN TÍCH-ĐẦU TƯ

Địa chỉ: 468 Nguyễn Thị Minh Khai P2 Q3
 TP Hồ Chí Minh
 Tel: 84 28 38336333
 Ext: 174

NHẬN ĐỊNH THỊ TRƯỜNG

Kịch bản nào cho thị trường



CHỈ BÁO NGẮN HẠN		CHỈ BÁO XU HƯỚNG	
RSI (ngày)	Trung bình	RSI (tuần)	Trung bình
Volume	Trung bình	Bollinger Bands	Trung bình
MA(20)	Tiêu cực	MA(200)	Tiêu cực
Ichimoku (tuần)	Trung bình	Elliott ngày	Trung bình
HỖ TRỢ NGẮN HẠN		KHÁNG CỰ NGẮN HẠN	
Hỗ trợ 1: 900 điểm	Hỗ trợ 2: 880 điểm	Kháng cự 1: 925 điểm	Kháng cự 2: 940 điểm
HỖ TRỢ TRONG PHIÊN		KHÁNG CỰ TRONG PHIÊN	
Hỗ trợ	900 điểm	Kháng cự	925 điểm

Thông kê giao dịch NN trên HOSE

Top NN mua ròng	Volume	Giá trị (1000 VNĐ)
HDB	1.247.270	34.824.730
E1VFN30	2.323.210	32.621.246
CTG	549.550	15.040.200
VJC	48.530	6.157.280
VCB	63.990	5.688.510
Top NN bán ròng	Volume	Giá trị (1000 VNĐ)
DXG	(5.657.110)	(62.124.220)
VNM	(368.090)	(39.932.630)
HPG	(1.375.770)	(33.894.540)
VRE	(560.060)	(16.359.500)
PLX	(236.820)	(12.574.890)

Thông kê giao dịch NN trên HNX

Top NN mua ròng	Volume	Giá trị (1000 VNĐ)
WCS	1.600	239.520
TNG	15.000	217.175
AMV	11.000	203.922
VCS	1.600	103.032
SRA	11.500	91.009
Top NN bán ròng	Volume	Giá trị (1000 VNĐ)
PVS	(708.400)	(11.348.294)
PLC	(366.600)	(4.117.601)
SHS	(345.000)	(2.284.499)
NTP	(61.588)	(1.755.307)
SHB	(142.271)	(1.027.116)

NHẬN ĐỊNH THỊ TRƯỜNG

Danh sách cổ phiếu đang khuyến nghị - Chi tiết khuyến nghị tại [đây](#), Báo cáo phân tích tại [đây](#)

Thời gian	Hỗ trợ 2	Hỗ trợ 1	Mã cổ phiếu	Giá đóng cửa	Kháng cự 1	Kháng cự 2	TSSL
15/01/2020	6.500	7.000	BSR	7.600	8.800	9.000	4,1%
03/02/2020	39.000	40.000	BMP	42.000	46.000	50.000	-0,5%
15/01/2020	35.000	36.000	DHC	38.900	42.000	45.000	2,9%
04/02/2020	26.000	27.000	VRE	28.950	32.000	34.000	-1,0%
08/10/2019	16.000	16.500	PVT	13.200	17.500	19.000	-22,8%
08/10/2019	16.000		LHG	14.350	17.500	19.000	-11,7%
08/10/2019	25.000	25.300	GMD	18.900	29.000	30.000	-28,9%
08/10/2019	17.500	18.500	VGC	17.500	20.500	22.500	-7,9%
08/10/2019	11.500	12.000	POW	9.570	13.550	14.700	-26,1%
02/12/2019	16.000	16.500	PC1	14.400	19.100	20.300	-17,7%
03/12/2019	25.520	26.020	NLG	25.800	29.020	30.020	-4,5%
05/02/2020	20.500	21.500	ACB	23.000	25.500	26.000	0,0%
05/02/2020	48.500	49.500	FPT	52.000	56.000	58.500	0,0%

Cập nhật thay đổi vào ngày 05/02/2020, chi tiết xem file danh mục đính kèm

TỔ CHỨC THỰC HIỆN BÁO CÁO

Công ty Chứng khoán Ngân hàng Đông Á (gọi tắt là DAS) là thành viên của Tập đoàn tài chính Ngân hàng Đông Á, hiện là một trong các định chế tài chính lớn nhất Việt Nam. DAS cũng là một thành viên chính thức của thị trường chứng khoán Việt Nam, và đang đi đầu trong một số dịch vụ tài chính có công nghệ cao. DAS hiện là cổ đông lớn của nhiều công ty, và là chủ sở hữu của Công ty quản lý Quỹ đầu tư Đông Á. Công ty hiện có đầy đủ các nghiệp vụ chứng khoán gồm: Môi giới, Tự doanh, Bảo lãnh phát hành, Tư vấn tài chính và Tư vấn đầu tư, Lưu ký chứng khoán.

Hệ thống chi nhánh

- **Trụ sở chính:**

Địa chỉ: Tầng 2 & 3 Tòa nhà 468 Nguyễn Thị Minh Khai, P.2, Q.3, TP. HCM

Điện thoại: (8428) 3833 6333

Fax: (028) 3833 3891

- **Chi nhánh Sài Gòn:**

Địa chỉ: 60–70 Nguyễn Công Trứ, P. Nguyễn Thái Bình, Quận 1, TP. HCM

Điện thoại: (028) 3821 8666

Fax: (028) 3821.4891

- **Chi nhánh Hà Nội:**

Địa chỉ: 181 Nguyễn Lương Bằng, Q. Đống Đa, Hà Nội

Điện thoại: (024) 3944 5175

Fax: (024) 3944 5178 - 3944 5176

KHUYẾN CÁO

Báo cáo này chỉ nhằm cung cấp thông tin cho các tổ chức đầu tư cũng như nhà đầu tư cá nhân và không hàm ý đưa ra lời khuyên chào mua hay bán bất kỳ chứng khoán nào. Các quan điểm và nhận định trình bày trong báo cáo không tính đến sự khác biệt về mục tiêu và chiến lược cụ thể của từng nhà đầu tư. Nhà đầu tư nên xem báo cáo này như một nguồn tham khảo và phải chịu toàn bộ trách nhiệm đối với quyết định đầu tư của mình. Công ty Chứng khoán Ngân hàng Đông Á (DAS) tuyệt đối không chịu trách nhiệm bất kỳ thiệt hại nào liên quan đến việc sử dụng toàn bộ hoặc từng phần thông tin của báo cáo này.

Các quan điểm, nhận định, đánh giá trong báo cáo là quan điểm cá nhân của cá nhân người viết mà không đại diện cho quan điểm của DAS và có thể thay đổi mà không cần báo trước.

Thông tin sử dụng trong báo cáo này được DAS thu thập từ nguồn đáng tin cậy vào thời điểm công bố. Tuy nhiên, DAS không đảm bảo độ chính xác thông tin này.

Báo cáo này là tài sản và được giữ bản quyền bởi DAS. Không được phép sao chép, phát hành cũng như tái phân phối báo cáo vì bất kỳ mục đích gì nếu không có văn bản chấp thuận của DAS. Vui lòng ghi rõ nguồn khi trích dẫn nếu sử dụng các thông tin trong báo cáo này.